

WÓJT GMINY RADZIŁÓW



**ZMIANA MIEJSCOWEGO PLANU
ZAGOSPODAROWANIA PRZESTRZENNEGO
CZĘŚCI OBSZARU FUNKCJONALNEGO
MIEJSCOWOŚCI GMINNEJ RADZIŁÓW TERENU
POŁOŻONEGO PRZY UL. SPORTOWEJ**

PROGNOZA ODDZIAŁYWANIA NA ŚRODOWISKO

RADZIŁÓW 2025

SPIS TREŚCI

I.	Wstęp	3
II.	Informacje o zawartości, głównych celach zmiany miejscowego planu zagospodarowania przestrzennego oraz jego powiązaniach z innymi dokumentami	4
III.	Informacje o metodach zastosowanych przy sporządzaniu prognozy	8
IV.	Propozycje dotyczące przewidywanych metod analizy skutków realizacji postanowień projektu zmiany miejscowego planu oraz częstotliwości jej przeprowadzania	9
V.	Informacje o możliwym transgranicznym oddziaływaniu na środowisko	10
VI.	Istniejący stan środowiska oraz potencjalne zmiany tego stanu w przypadku braku realizacji zmiany miejscowego planu zagospodarowania przestrzennego	10
VII.	Stan środowiska na obszarach objętych przewidywanym znaczącym oddziaływaniem	13
VIII.	Istniejące problemy ochrony środowiska istotne z punktu widzenia realizacji zmiany miejscowego planu zagospodarowania przestrzennego, w szczególności dotyczące obszarów podlegających ochronie na podstawie ustawy z dnia 16 kwietnia 2004 roku o ochronie przyrody	13
IX.	Cele ochrony środowiska ustanowione na szczeblu międzynarodowym, wspólnotowym i krajowym, istotne z punktu widzenia miejscowego planu zagospodarowania przestrzennego oraz sposoby, w jakich te cele i inne problemy środowiska zostały uwzględnione podczas opracowywania zmiany planu miejscowego	15
X.	Przewidywane znaczące oddziaływania, w tym oddziaływania bezpośrednie, pośrednie, wtórne, skumulowane, krótkoterminowe, średnioterminowe i długoterminowe, stałe i chwilowe oraz pozytywne i negatywne, na cele i przedmiot ochrony obszaru Natura 2000 oraz integralność tego obszaru oraz na środowisko	17
XI.	Rozwiązania mające na celu zapobieganie, ograniczanie lub kompensację przyrodniczą negatywnych oddziaływań na środowisko mogących być rezultatem realizacji zmiany miejscowego planu zagospodarowania przestrzennego, w szczególności na cele i przedmiot ochrony obszaru Natura 2000 oraz integralność tego obszaru	21
XII.	Rozwiązania alternatywne do rozwiązań zawartych w zmianie miejscowym planie zagospodarowania przestrzennego wraz z uzasadnieniem ich wyboru oraz opis metod dokonania oceny prowadzącej do tego wyboru albo wyjaśnienie braku rozwiązań alternatywnych, w tym wskazania napotkanych trudności wynikających z niedostatków techniki lub luk we współczesnej wiedzy	22
XIII.	Streszczenie sporządzone w języku niespecjalistycznym	23
	Oświadczenie	24
	Uzgodnienia	25

I. WSTĘP

Zgodnie z art. 46 pkt 1 ustawy z dnia 3 października 2008 r. o udostępnianiu informacji o środowisku i jego ochronie, udziale społeczeństwa w ochronie środowiska oraz o ocenach oddziaływania na środowisko (Dz. U. z 2024 r., poz. 1112 ze zm.) projekty miejscowych planów zagospodarowania przestrzennego i ich zmiany wymagają przeprowadzenia strategicznej oceny oddziaływania na środowisko, w ramach której sporządzana jest prognoza oddziaływania na środowisko projektu dokumentu planistycznego.

Organ opracowujący projekt dokumentu uzgadnia z właściwymi organami - Dyrektorem Regionalnej Dyrekcji Ochrony Środowiska oraz Państwowym Powiatowym Inspektorem Sanitarnym, zakres i stopień szczegółowości informacji wymaganych w prognozie oddziaływania na środowisko.

Zgodnie z art. 53 ustawy Wójt Gminy Radziłów pismem, znak Gk.6721.4.2024.JC z dnia 12.02.2024 r. wystąpił do wyżej wymienionych organów o uzgodnienie zakresu i stopnia szczegółowości informacji wymaganych w prognozie oddziaływania na środowisko projektu zmiany miejscowego planu zagospodarowania przestrzennego części obszaru funkcjonalnego miejscowości gminnej Radziłów terenu położonego przy ul. Sportowej.

W odpowiedzi, Naczelnik Wydziału Spraw Terenowych II w Łomży działając z upoważnienia Regionalnego Dyrektora Ochrony Środowiska w Białymstoku pismem, znak: WSTII.411.5.2024.WN z dnia 20.02.2024 r. zgodnie z art. 53 wyżej wymienionej ustawy uzgodnił zakres i stopień szczegółowości informacji wymaganych w przedmiotowej prognozie.

Państwowy Powiatowy Inspektor Sanitarny w Grajewie pismem, znak: NZ.0522.7.2024 z dnia 21.02.2024 r. – Opinia Nr 12/O/NZ/2024, również uzgodnił proponowany zakres i stopień szczegółowości informacji wymaganych w prognozie oddziaływania na środowisko projektu zmiany miejscowego planu zagospodarowania przestrzennego.

Po uzgodnieniu zakresu prognozy organ sporządzający zmianę planu miejscowego przygotowuje równoległe prognozę oddziaływania jego ustaleń na środowisko, a następnie poddaje projekt dokumentu planistycznego wraz z prognozą opiniowaniu przez wymienione wyżej organa (art. 54 ustawy).

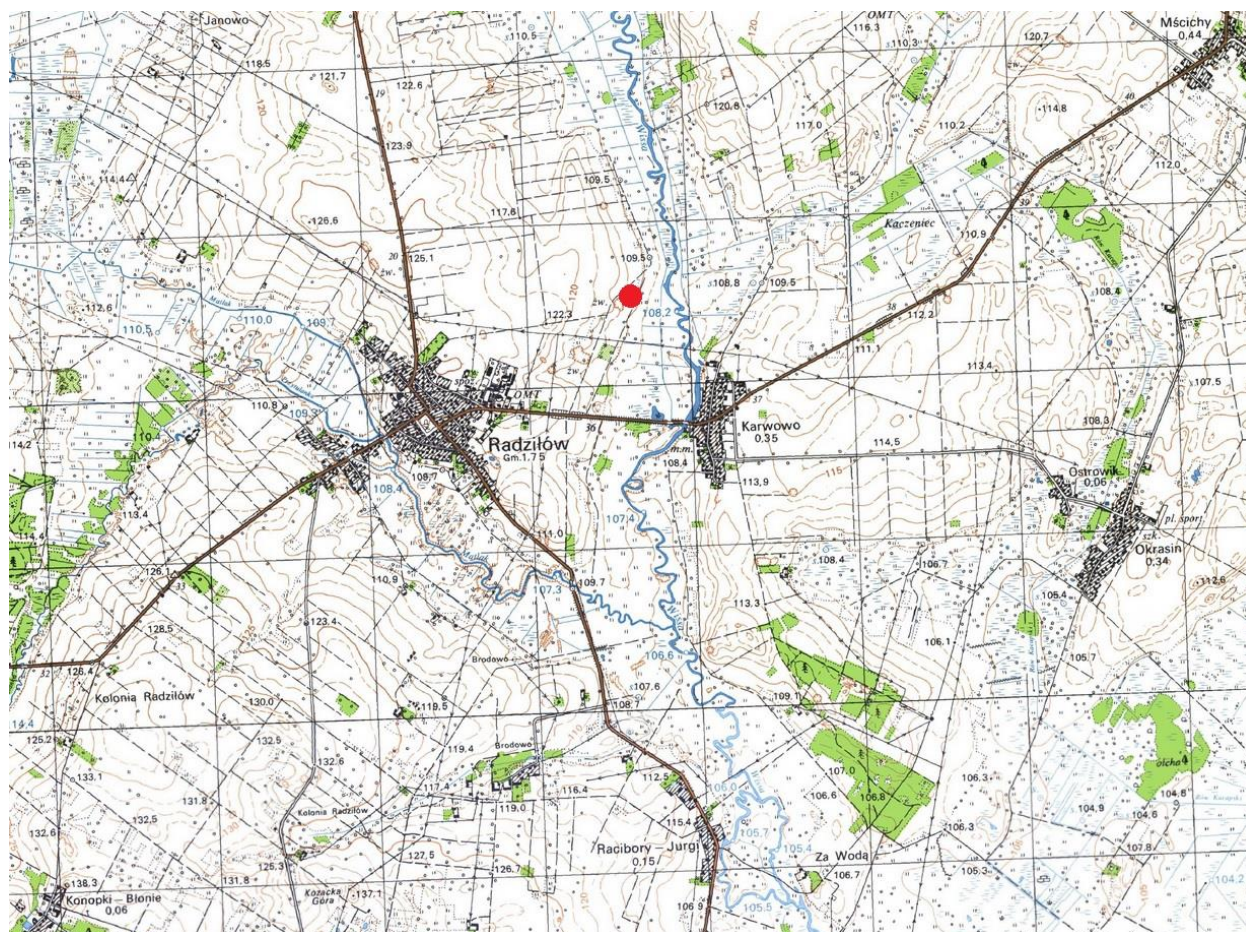
W strategicznej ocenie oddziaływania na środowisko zapewnia się możliwość udziału społeczeństwa oraz organizacji ekologicznych poprzez podanie do publicznej wiadomości informacji o przystąpieniu do opracowania projektowanego dokumentu, możliwość zapoznania się z niezbędną dokumentacją sprawy, możliwość składania uwag i wniosków oraz sposób ich rozpatrzenia (art. 39 ustawy).

Zgodnie z art. 17 pkt 11 i pkt 13 ustawy z dnia 27 marca 2003 r. o planowaniu i zagospodarowaniu przestrzennym (Dz. U. z 2024 r. poz. 1130 ze zm.), organ sporządzający zmianę planu miejscowego ogłasza o rozpoczęciu konsultacji społecznych (nie później niż w dniu rozpoczęcia konsultacji) informując o sposobach, miejscach i terminach prowadzenia konsultacji, a następnie przeprowadza konsultacje przez okres co najmniej 28 dni w formach określonych w ustawie.

Organ opracowujący projekt zmiany planu miejscowego bierze pod uwagę ustalenia zawarte w prognozie oddziaływania na środowisko, opinie organów oraz rozpatruje uwagi i wnioski zgłoszone w związku z udziałem społeczeństwa (art. 55 ust. 1).

II. INFORMACJE O ZAWARTOŚCI, GŁÓWNYCH CELACH ZMIANY MIEJSCOWEGO PLANU ZAGOSPODAROWANIA PRZESTRZENNEGO ORAZ JEGO POWIĄZANIACH Z INNYMI DOKUMENTAMI

Przedmiotem opracowania zmiany planu miejscowego jest teren położony w obrębie gruntów wsi gminnej Radziłowa zlokalizowany przy ul. Sportowej.



Źródło: <https://sip.gison.pl/radzilow>

Zmiana planu obejmuje działki nr 1570 i 366 o łącznej powierzchni około 1,10 ha położone w północno-wschodniej części Radziłowa.

Podstawę prawną opracowania zmiany miejscowego planu zagospodarowania przestrzennego stanowi Uchwała Nr LIX/462/2024 Rady Gminy Radziłów z dnia 31 stycznia 2024 r. w sprawie przystąpienia do sporządzenia zmiany miejscowego planu zagospodarowania przestrzennego części obszaru funkcjonalnego miejscowości gminnej Radziłów terenu położonego przy ul. Sportowej.

Na przedmiotowym obszarze obowiązuje obecnie miejscowy plan zagospodarowania przestrzennego obszaru funkcjonalnego miejscowości gminnej Radziłów zatwierdzony Uchwałą

Nr XXXIX/188/06 Rady Gminy Radziłów z dnia 27 lipca 2006 r. (Dz. Urz. Woj. Podl. z 2006 r. Nr 222 poz. 2165), zmieniony Uchwałą Nr XXXV/226/13 Rady Gminy Radziłów z dnia 31 maja 2013 r. (Dz. Urz. Woj. Podl. z 2013 r. poz. 2621).

Zgodnie z ustaleniami ww. miejscowego planu zagospodarowania przestrzennego działki nr 1570 i 366 położone przy ulicy Sportowej w Radziłowie uzyskały przeznaczenie pod usługi z zakresu sportu i rekreacji. Aktualnie na przedmiotowym terenie obowiązuje zakaz zabudowy.

Sporządzenie zmiany miejscowego planu zagospodarowania przestrzennego dla przedmiotowego terenu ma na celu realizację założeń Studium uwarunkowań i kierunków zagospodarowania przestrzennego gminy Radziłów, przyjętego uchwałą Nr LVI/420/2023 Rady Gminy Radziłów z dnia 3 października 2023 r., zgodnie z którym na przedmiotowym obszarze przewiduje się teren gospodarki odpadami (PSZOK, zaplecze gospodarki komunalnej, garaże) i produkcji (elektrownie słoneczne).

Zmiana planu jest niezbędna dla Gminy Radziłów do realizacji zadań z zakresu gospodarki komunalnej głównie z uwagi na fakt, iż na działce przyległej znajduje się infrastruktura komunalna w postaci oczyszczalni ścieków.

W projekcie zmiany miejscowego planu zagospodarowania przestrzennego części obszaru funkcjonalnego miejscowości gminnej Radziłów terenu położonego przy ul. Sportowej wydzielono tereny, dla których określono następujące funkcje:

- 1) IOP-N – teren punktu selektywnego zbierania odpadów komunalnych lub nieklasyfikowany o powierzchni około 1,02 ha,
- 2) KR – teren komunikacji drogowej wewnętrznej o powierzchni około 0,08 ha.

Zgodnie z wymogiem ustawowym wskazanym w art. 14 ust. 5 ustawy o planowaniu i zagospodarowaniu przestrzennym, przed podjęciem uchwały inicjującej procedurę związaną z opracowaniem zmiany miejscowego planu zagospodarowania przestrzennego, niezbędne jest dokonanie analizy zasadności przystąpienia do jego sporządzenia.

Zmiana planu miejscowego określa:

- przeznaczenie terenów oraz linie rozgraniczające tereny o różnym przeznaczeniu lub różnych zasadach zagospodarowania,
- zasady ochrony i kształtowania ładu przestrzennego,
- zasady ochrony środowiska przyrody oraz zasady ochrony i kształtowania krajobrazu,
- zasady kształtowania zabudowy oraz wskaźniki zagospodarowania terenu, maksymalną i minimalną nadziemną intensywność zabudowy, minimalny udział powierzchni biologicznie czynnej, maksymalny udział powierzchni zabudowy, maksymalną wysokość zabudowy, minimalną liczbę i sposób realizacji miejsc do parkowania, w tym miejsc przeznaczonych do parkowania pojazdów zaopatrzonych w kartę parkingową, oraz linie zabudowy i gabaryty obiektów,
- szczególne warunki zagospodarowania terenów oraz ograniczenia w ich użytkowaniu, w tym zakaz zabudowy,
- zasady modernizacji, rozbudowy i budowy systemów komunikacji i infrastruktury technicznej,
- zasady i warunki podziału nieruchomości objętych zmianą planu, w tym minimalne powierzchnie nowo wydzielonych działek budowlanych,

- stawki procentowe, na podstawie których ustala się opłatę, o której mowa w art. 36 ust. 4. ustawy o planowaniu i zagospodarowaniu przestrzennym.

Obsługę komunikacyjną terenów zapewni teren komunikacji drogowej wewnętrznej - istniejący pas drogowy położony poza obszarem opracowania wraz z poszerzeniami w obszarze zmiany planu oznaczonymi symbolem KR. Powiązania z układem dróg zewnętrznych zapewni teren komunikacji drogowej wewnętrznej połączony, poza obszarem zmiany planu, z drogą publiczną gminną. W zmianie planu ustalono wymagania dotyczące miejsc parkingowych.

Obszar objęty zmianą planu uzbrojony będzie w sieć wodociągową, kanalizacji sanitarnej, elektroenergetyczną i telekomunikacyjną oraz inną, o ile zajdzie taka potrzeba.

Zaopatrzenie w wodę nastąpi poprzez przyłącza do istniejącej w sąsiedztwie sieci wodociągowej.

Zakłada się odprowadzanie ścieków (bytowych, przemysłowych, komunalnych) poprzez przyłącza do istniejącej w sąsiedztwie sieci kanalizacji sanitarnej.

Wody opadowe z utwardzonych nawierzchni dróg, placów i parkingów - po oczyszczeniu w stopniu wymaganym przepisami powierzchniowo na nieutwardzony teren, do dołów chłonnych lub do zbiorników retencyjnych.

Natomiast wody opadowe spływające z dachów obiektów oraz terenów o małym stopniu zanieczyszczenia, np. tereny urządzeń fotowoltaicznych powierzchniowo na własny nieutwardzony teren, do dołów chłonnych oraz do zbiorników retencyjnych.

Zasilanie w energię elektryczną następować będzie z istniejącej sieci i urządzeń elektroenergetycznych poprzez przyłącza do linii nN. Dopuszcza się zaopatrzenie w energię elektryczną z indywidualnych źródeł energii, w oparciu o instalacje odnawialnych źródeł energii.

Zaopatrzenie w energię ciepłą przewiduje się z indywidualnych źródeł ciepła opartych na nieuciążliwych dla otoczenia źródłach energii.

Dostęp do sieci telekomunikacyjnej nastąpi poprzez sieć przewodową i bezprzewodową.

Gromadzenie i zagospodarowanie odpadów komunalnych i innych następować będzie zgodnie z przepisami prawa, w tym lokalnymi za pośrednictwem wyspecjalizowanych jednostek mających uprawnienia do prowadzenia działalności w zakresie utylizacji odpadów.

Ustalenia zmiany planu zawarte są w formie ustaleń tekstowych stanowiących treść uchwały oraz na rysunku zmiany planu, stanowiącym załącznik graficzny do uchwały.

Rysunek zmiany planu sporządzony został na kopii mapy zasadniczej w skali 1:1000. Na rysunku wprowadzono następujące oznaczenia graficzne, które są ustaleniami obowiązującymi:

- granice obszaru objętego zmianą planu,
- linie rozgraniczające tereny o różnym przeznaczeniu lub różnych zasadach zagospodarowania,
- symbole literowe i oznaczenia graficzne klas przeznaczenia terenów wydzielonych liniami rozgraniczającymi,
- nieprzekraczalne linie zabudowy.

Zmiana miejscowego planu zagospodarowania przestrzennego terenu położonego przy ul. Sportowej w obrębie Radziłów powiązana jest z innymi strategicznymi dokumentami, m.in.:

- 1) Studium uwarunkowań i kierunków zagospodarowania przestrzennego gminy Radziłów, zgodnie z którym na przedmiotowym obszarze przewiduje się teren gospodarki odpadami PSZOK, zaplecze gospodarki komunalnej, garaże i produkcji (elektrownie słoneczne).
- 2) Strategią Rozwoju Województwa Podlaskiego do roku 2030 (cel strategiczny – zwiększenie spójności społeczno-ekonomicznej i konkurencyjności regionu poprzez stworzenie warunków do pełniejszego wykorzystania potencjału gospodarczego, w tym podniesienie atrakcyjności inwestycyjnej).
- 3) Planem zagospodarowania przestrzennego województwa podlaskiego - pkt 6.2.2.3 Zasady poprawy i rozwoju zagospodarowania małych miast i wsi:
 - preferencje dla pozyskiwania inwestycji gospodarczych przez miasta i wsie z dominującą ponadlokalną funkcją produkcyjno-usługową.
- 4) Strategią Rozwoju Gminy Radziłów do roku 2030 – Cel 2. Infrastruktura i środowisko: Ochrona zasobów przyrodniczych i krajobrazowych:
 - Rozwój odnawialnych źródeł energii na terenie gminy,
 - Doskonalenie systemu gospodarki odpadami, w tym odpadami niebezpiecznymi.
- 5) Planem Gospodarki Odpadami Województwa Podlaskiego na lata 2016-2022 - według tego dokumentu gmina Radziłów należy do Zachodniego Regionu Gospodarki Odpadami Komunalnymi, a odpady z jego obszaru kierowane są do Zakładu Przetwarzania i Unieszkodliwiania Odpadów w Czartorii. Projekt zmiany miejscowego planu zagospodarowania przestrzennego zakłada obowiązek gromadzenia, segregacji i składowania odpadów zgodnie z zasadami gospodarowania odpadami w gminie.
- 6) Programem Ochrony Środowiska dla Gminy Radziłów na lata 2021-2024 z perspektywą do roku 2028 poprzez realizację głównych celów ochrony środowiska, w tym ochrony powierzchni ziemi, wód powierzchniowych i podziemnych, powietrza atmosferycznego, ochrony przed hałasem itp.
- 7) Planem Rozwoju Lokalnego Gminy Radziłów na lata 2017-2027, który wśród uwarunkowań wspierających gospodarczy rozwój gminy - podniesienie konkurencyjności gminy Radziłów poprzez rozbudowę i modernizację infrastruktury.
- 8) Gminnym Programem Rewitalizacji Gminy Radziłów na lata 2024 – 2030 przyjętym uchwałą NR LIX/460/2024 Rady Gminy Radziłów z dnia 31 stycznia 2024 r., zgodnie z którym przedmiotowy teren położony jest w granicach obszaru zdegradowanego.
- 9) Opracowaniem ekofizjograficznym gminy Radziłów – uwzględniono istniejące uwarunkowania i zagrożenia środowiska przyrodniczego.

III. INFORMACJE O METODACH ZASTOSOWANYCH PRZY SPORZĄDZANIU PROGNOZY

W opracowaniu prognozy posłużono się metodą opisową polegającą na analizie prawdopodobnych rodzajów skutków oddziaływania na środowisko, jakie mogą wystąpić w przypadku realizacji zmiany miejscowego planu zagospodarowania przestrzennego. Sposób opracowania prognozy został podporządkowany metodologii właściwej dla planowania strategicznego.

W prognozie dokonano analizy i oceny ustaleń projektu zmiany miejscowego planu zagospodarowania przestrzennego oraz skutków ich realizacji dla środowiska przyrodniczego, z uwzględnieniem wpływu na jego podstawowe elementy, podatności poszczególnych terenów na degradację oraz możliwości ograniczenia negatywnego oddziaływania na środowisko tych ustaleń.

Pierwszym etapem prac nad prognozą oddziaływania na środowisko było rozpoznanie uwarunkowań środowiska przyrodniczego w oparciu o wizję terenową oraz o dostępne materiały i dokumenty planistyczne.

W czasie wizji terenowej przeprowadzono inwentaryzację urbanistyczną oraz inwentaryzację przyrodniczą polegającą na rozpoznaniu stanu środowiska, stanu sanitarnego oraz źródeł zagrożeń środowiska.

W procedurze rozpatrywania oddziaływania uwzględniono wszystkie komponenty środowiska, w tym na powierzchnię ziemi, gleby, wody powierzchniowe i podziemne, powietrze atmosferyczne, klimat akustyczny, klimat lokalny, szatę roślinną, krajobraz naturalny, dobra materialne.

W prognozie analizie poddano przewidywane znaczące oddziaływania na środowisko zawarte w zmianie miejscowego planu zagospodarowania przestrzennego.

Do identyfikacji oddziaływań znacząco oddziaływujących na środowisko wykorzystano Rozporządzenie Rady Ministrów z dnia 26 września 2019 roku w sprawie przedsięwzięć mogących znacząco oddziaływać na środowisko (Dz. U. z 2019 r., poz. 1839 ze zm.).

Źródłami informacji przy opracowaniu wstępnej prognozy oddziaływania na środowisko były materiały uzyskane z Urzędu Gminy w Radziłowie, materiały publikowane Wojewódzkiego Inspektoratu Ochrony Środowiska w Białymstoku, materiały własne, internet.

Przy analizie uwarunkowań środowiska przyrodniczego wykorzystano „Opracowanie ekofizjograficzne do planu zagospodarowania przestrzennego gminy Radziłów” (Geoprojekt, Warszawa, 1981) oraz Opracowanie ekofizjograficzne do miejscowego planu zagospodarowania przestrzennego gminy Radziłów (ŁZP-I, Łomża, 2010).

IV. PROPOZYCJE DOTYCZĄCE PRZEWIDYWANYCH METOD ANALIZY SKUTKÓW REALIZACJI POSTANOWIEŃ PROJEKTU ZMIANY PLANU MIEJSCOWEGO I CZĘSTOTLIWOŚCI JEJ PRZEPROWADZANIA

Zgodnie art. 32 ustawy z dnia 27 marca 2003 roku o planowaniu i zagospodarowaniu przestrzennym organ sporządzający miejscowy plan zagospodarowania przestrzennego lub jego zmianę (Wójt) zobowiązany jest przynajmniej raz w czasie kadencji rady gminy do przeprowadzenia analizy zmian w zagospodarowaniu przestrzennym gminy w celu oceny aktualności planu ogólnego i planów miejscowych, w tym skutków realizacji postanowień planu miejscowego lub jego zmian.

Ponadto zgodnie z obowiązującymi przepisami ustawy Prawo ochrony środowiska, monitoring jakości powietrza, wód, gleb i ziemi oraz poziomu hałasu i pól elektromagnetycznych jest prowadzony w ramach państwowego monitoringu środowiska przez

wojewódzki inspektorat ochrony środowiska, a na szczeblu samorządowym przez starostę powiatowego lub podmiot gospodarczy.

Zgodnie z ustawą Prawo budowlane, użytkowane obiekty budowlane powinny być poddawane okresowej kontroli, co najmniej raz w roku, polegającej na sprawdzeniu m.in. stanu technicznego instalacji i służących ochronie środowiska.

W przypadku lokalizacji inwestycji, której stwierdzono okoliczności wskazujące możliwość negatywnego oddziaływania na środowisko, organ ochrony środowiska może w drodze decyzji zobowiązać podmiot prowadzący dane przedsięwzięcie do sporządzenia przeglądu ekologicznego. Sporządzenie przeglądu ekologicznego jest elementem monitoringu potencjalnego znaczącego wpływu realizacji ustaleń zmiany planu miejscowego na środowisko.

V. INFORMACJE O MOŻLIWYM TRANSGRANICZNYM ODDZIAŁYWANIU NA ŚRODOWISKO

Realizacja ustaleń zmiany miejscowego planu zagospodarowania przestrzennego z uwagi na lokalny zasięg wyklucza się możliwość transgranicznego oddziaływania na środowisko. Tereny opracowania położone są w odległości ponad 83 km od granic państwowych z Republiką Białorusi oraz ponad 104 km od granic z Republiką Litwy i Federacji Rosyjskiej.

VI. ISTNIEJĄCY STAN ŚRODOWISKA ORAZ POTENCJALNE ZMIANY TEGO STANU W PRZYPADKU BRAKU REALIZACJI ZMIANY MIEJSCOWEGO PLANU ZAGOSPODAROWANIA PRZESTRZENNEGO

1. Położenie geograficzne i topograficzne

Przedmiotowe tereny położone są w obrębie wsi gminnej Radziłów, w powiecie grajewskim, w województwie podlaskim.

W podziale fizyczno-geograficznym Polski według J. Kondrackiego obszar leży w mezoregionie Wysoczyzny Kolneńskiej (843.31), wchodzącej w skład makroregionu Niziny Północnopodlaskiej (843.3).

Pod względem topograficznym analizowane tereny usytuowane są przy ul. Sportowej w północno-wschodniej części Radziłowa.

2. Charakterystyka środowiska przyrodniczego

Pod względem geomorfologicznym tereny będące przedmiotem niniejszego opracowania położone są w części stokowej zdenudowanej wysoczyzny morenowej falistej wyniesionej 108,9-113,5 m n.p.m. charakteryzującej się lekko nachyloną w kierunku doliny Wisy powierzchnią ze spadkami do 2-5 %.



Źródło: <https://sip.gison.pl/radzilow>

Rzeźba terenu związana jest z akumulacyjną działalnością lądolodu oraz akumulacyjno-erozyjną działalnością wód lodowcowych i rzecznych w okresie zlodowacenia środkowopolskiego.

W budowie geologicznej uczestniczą plejstocénskie piaski, żwiry i mułki fluwioglacjalne budujące taras kemowy. Na obrzeżu zalegają holocénskie wodnolodowcowe piaski i żwiry, nadbudowane w części północnej torfami. Są to utwory luźne o dobrych na ogół parametrach geotechnicznych z ograniczeniami budowlanymi na północy.

W podziale hydrograficznym Polski teren przy ulicy Karwowskiej należy do jednolitej części wód powierzchniowych RW2000242629699 Wissa od dopływu w Wąsoszu do ujścia.

Wody opadowe i roztopowe wsiąkają w łatwo przepuszczalne podłoże, bądź spływają zgodnie ze nachyleniem terenu.

W podziale hydrogeologicznym teren znajduje się w obszarze jednolitej części wód podziemnych (JCWPd) o kodzie PLGW200032.

Przedmiotowy teren położony jest w granicach Głównego Zbiornika Wód Podziemnych Nr 217 „Pradolina rzeki Biebrza”, w którym obowiązują podwyższone standardy w zakresie ochrony wód.

Pokrywa glebowa analizowanego terenu jest zróżnicowana. W części południowej są to nieużytki, w środkowej części występują gleby brunatne kwaśne wytworzone z piasków słabo gliniastych zalegających na piaskach luźnych, w 7 żytym bardzo słabym kompleksie (VI klasa bonitacyjna gruntów ornych). Na północnym fragmencie przechodzą w 9 kompleks zbożowo-

pastewny słaby w VI klasie bonitacyjnej. Gleby charakteryzują się bardzo małą przydatnością rolniczą.

Szate roślinną tworzą zadrzewienia i zakrzaczenia. Wzdłuż ogrodzenia z oczyszczalnią ścieków występują nasadzenia brzozy. Teren porastają także zbiorowiska roślinności pastwiskowej.

Okoliczne użytki rolne stanowią miejsca bytowania przede wszystkim dla owadów, płazów i drobnej zwierzyny polnej.

W podziale klimatycznym Polski gmina Radziłów zaliczana jest do dzielnicy podlaskiej charakteryzującej się średnią roczną temperaturą powietrza 6,5^o C. Obszar otrzymuje średnio 550 mm opadu. W rozkładzie wiatrów dominuje sektor południowo - zachodni (14,6 %) i południowo-zachodni (14,1 %). Najrzadziej wieją wiatry z północnego - wschodniego (8,1 %) i wschodu (8,3 %).

Warunki klimatu lokalnego kształtowane są przez takie czynniki fizjograficzne jak: ukształtowanie terenu, rodzaj podłoża, obecność wód powierzchniowych oraz obecność źródeł hałasu i zanieczyszczeń powietrza.

3. Jakość i zagrożenia środowiska przyrodniczego

Zgodnie z Rozporządzeniem Ministra Infrastruktury z dnia 4 listopada 2022 r. w sprawie Planu gospodarowania wodami na obszarze dorzecza Wisły (Dz. U. z 2023 r. poz. 300) stan wód JCWP Wissa od dopływu w Wąsoszu do ujścia oceniany jest jako zły, jest zagrożony ryzykiem nieosiągnięcia celów środowiskowych. Głównym celem środowiskowym jest osiągnięcie co najmniej dobrego stanu ekologicznego oraz utrzymanie co najmniej dobrego stanu chemicznego.

Wody podziemne należą do JCWPd nr 32. Stan ilościowy i chemiczny wód oceniany jest jako dobry, a ocena stanu jako niezagrożona ryzykiem nieosiągnięcia celów środowiskowych.

Środowisko gruntowo-wodne podlega stałym zagrożeniom wynikającym z gospodarki nawożenia gruntów rolnych nawozami naturalnymi oraz stanem technicznym szamb, zbiorników na gromadzenie gnojówki i gnojowicy oraz składowania obornika.

Głównym źródłem zanieczyszczeń powietrza atmosferycznego przedmiotowego terenu jest ruch samochodowy odbywający się wzdłuż ulicy Sportowej stanowiącej dojazd do istniejącej oczyszczalni ścieków w Radziłowie (spaliny, pył zawieszony). Dodatkowym źródłem emisji zanieczyszczeń zapachowych jest wspomniana oczyszczalnia.

Z ruchem samochodowym oraz pracą maszyn i sprzętu rolniczego związane jest zjawisko pogorszenia klimatu akustycznego środowiska. Dopuszczalne poziomy hałasu reguluje Rozporządzenie Ministra Środowiska z dnia 14 czerwca 2007 r. w sprawie dopuszczalnych poziomów hałasu w środowisku (Dz. U. z 2014 r. poz. 112).

4. Stan środowiska w przypadku braku realizacji zmiany planu miejscowego

W przypadku braku realizacji ustaleń zmiany planu stan środowiska przyrodniczego na przedmiotowym terenie nie ulegnie zmianie. Tereny, zgodnie z obowiązującym planem, w dalszym ciągu przeznaczone będą pod usługi z zakresu sportu i rekreacji bez prawa zabudowy.

VII. STAN ŚRODOWISKA NA OBSZARACH OBJĘTYCH PRZEWIDYWANYM ZNACZĄCYM ODDZIAŁYWANIEM

Do obszarów objętych znaczącym oddziaływaniem należy zaliczyć tereny, w których zostały przekroczone dopuszczalne normy środowiskowe pogarszające stan środowiska oraz warunki zdrowia i życia ich mieszkańców.

Zgodnie z Rozporządzeniem Rady Ministrów z dnia 26 września 2019 roku w sprawie przedsięwzięć mogących znacząco oddziaływać na środowisko (Dz. U. z 2019 r., poz. 1839 ze zm.) żadne z przedsięwzięć objętych ustaleniami zmiany planu miejscowego nie należy do kategorii przedsięwzięć mogących znacząco oddziaływać na środowisko.

VIII. ISTNIEJĄCE PROBLEMY OCHRONY ŚRODOWISKA ISTOTNE Z PUNKTU WIDZENIA REALIZACJI ZMIANY MIEJSCOWEGO PLANU ZAGOSPODAROWANIA PRZESTRZENNEGO, W SZCZEGÓLNOŚCI DOTYCZĄCE OBSZARÓW PODLEGAJĄCYCH OCHRONIE NA PODSTAWIE USTAWY Z DNIA 16 KWIETNIA 2004 ROKU O OCHRONIE PRZYRODY

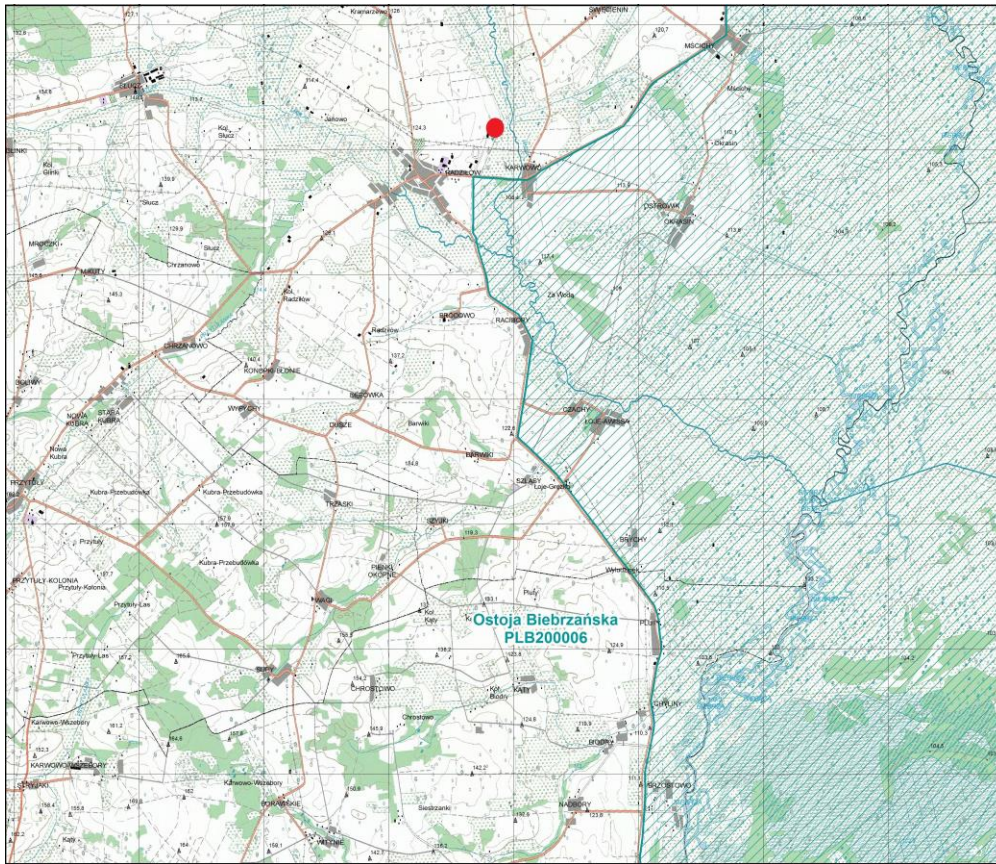
W granicach opracowania zmiany planu nie występują obiekty i obszary ochrony przyrody w rozumieniu przepisów ustawy z dnia 16 kwietnia 2004 r. o ochronie przyrody (Dz. U. z 2024 r. poz. 1478 ze zm.).

W najbliższym sąsiedztwie znajduje się obszar specjalnej ochrony ptaków Ostoja Biebrzańska PLB 200006 oraz specjalny obszar ochrony siedlisk Dolina Biebrzy PLH200008 (około 0,7 km w kierunku południowym-wschodnim). Granice obu obszarów Natura 2000 stanowią jednocześnie granicę otuliny Biebrzańskiego Parku Narodowego.

Tereny będące przedmiotem opracowania położone są również poza granicami obszaru aktywnych powiązań przyrodniczych, jakim jest sieć korytarzy ekologicznych. Najbliższe z nich to: korytarz ekologiczny główny oznaczony symbolem GKPN-1 Dolina Biebrzy oraz korytarz uzupełniający KPn-1B Puszcza Piska – Dolina Biebrzy Środkowy.

Korytarze ekologiczne to tereny leśne, zakrzaczone i podmokłe z naturalną roślinnością o przebiegu liniowym (pasowym), położone pomiędzy płatami obszarów siedliskowych.

Korytarze zapewniają zwierzętom odpowiednie warunki do przemieszczania się, dają możliwość schronienia i dostęp do pokarmu. Są niezwykle ważne ze względu na fragmentację środowiska (podział siedliska na małe, odizolowane od siebie płaty) wskutek działalności człowieka i przekształcenia powierzchni ziemi.



Obszary
Specjalnej Ochrony Ptaków
Natura 2000

Generalna Dyrekcja Ochrony Środowiska

**Ostoja Biebrzańska
PLB200006**

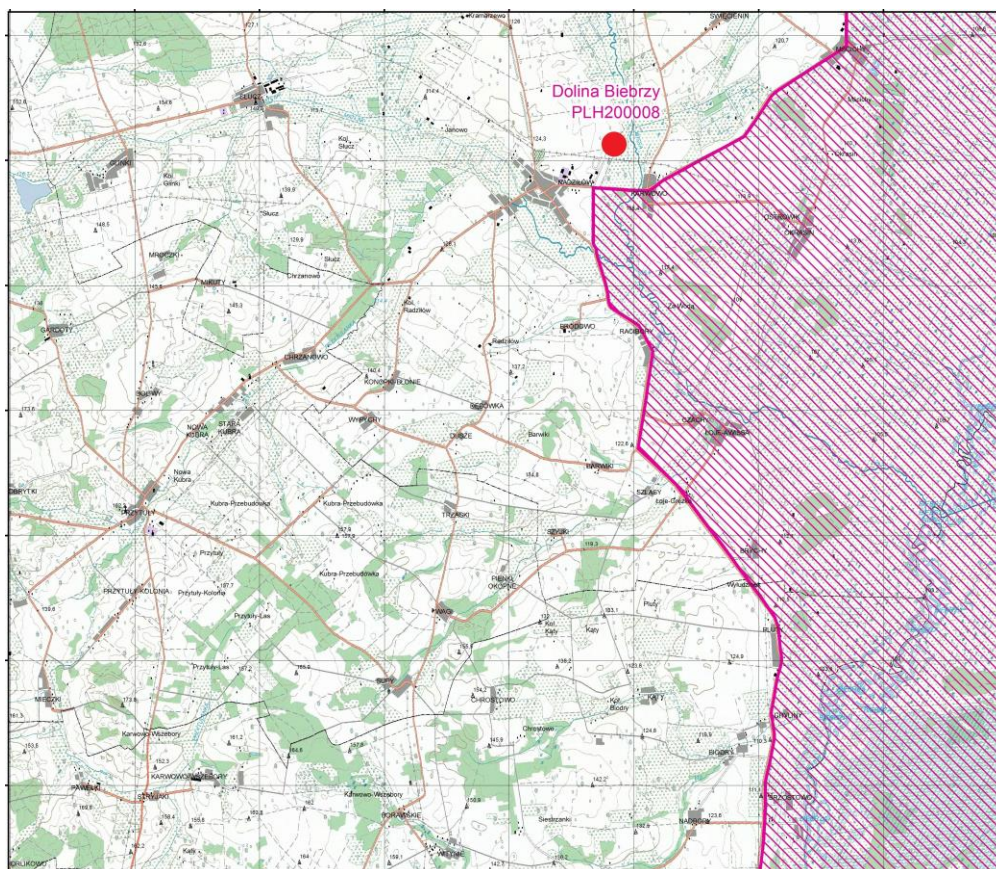
arkusz 14/17

0 0.5 1 2 3 km

Układ współrzędnych płaskich prostokątnych 1992
Geodezyjny układ odniesienia EUROREF-89

Podkład topograficzny: VMap Level 2
Wykonawca: Wojskowy Ośrodek Geodezji i Teledetekcji
Edycja 2002

Opracowanie: Generalna Dyrekcja Ochrony Środowiska
stan na: IX 2013



Specjalne Obszary
Ochrony Siedlisk
Natura 2000

Generalna Dyrekcja Ochrony Środowiska

**PLH200008
Dolina Biebrzy**

arkusz 11/15

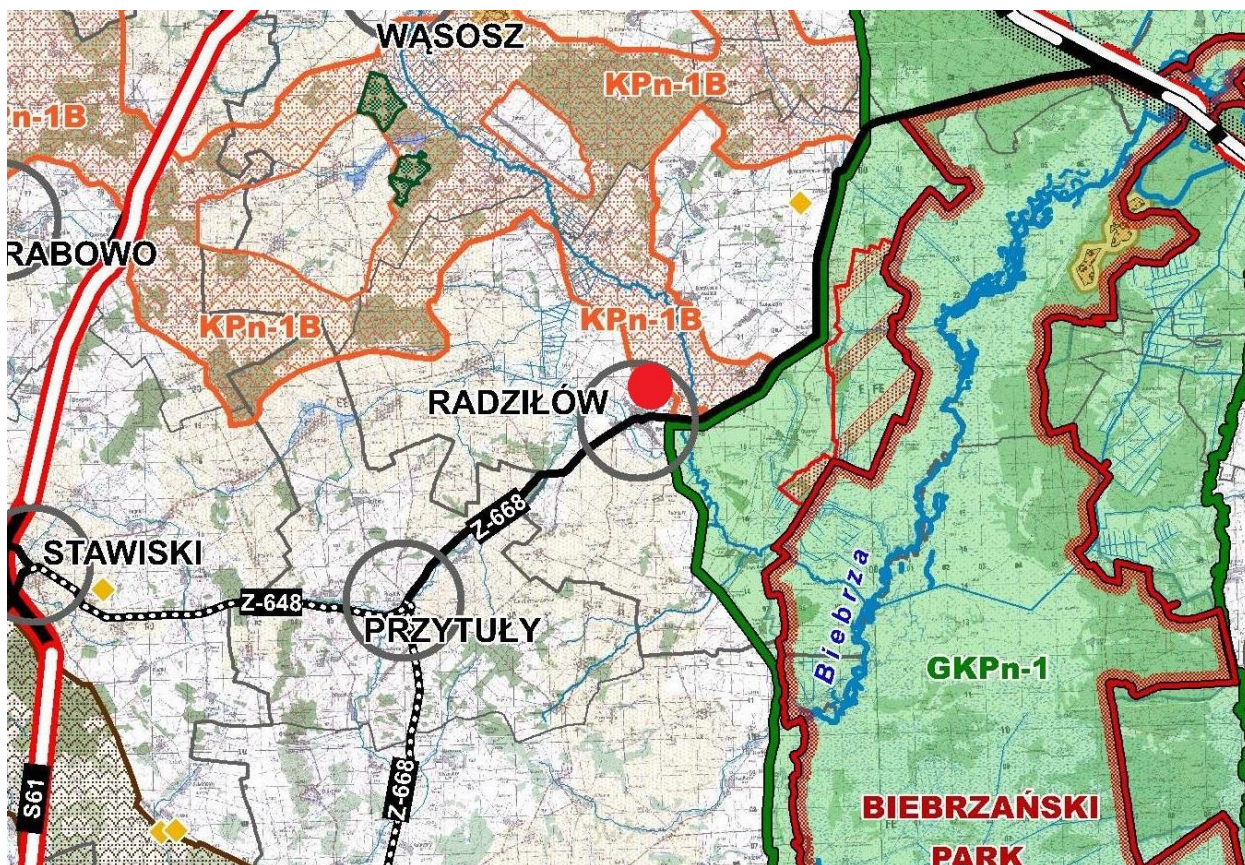
0 0.5 1 2 3 km

Układ współrzędnych płaskich prostokątnych 1992
Geodezyjny układ odniesienia EUROREF-89

Podkład topograficzny: VMap Level 2
Wykonawca: Wojskowy Ośrodek Geodezji i Teledetekcji
Edycja 2002

Opracowanie: Generalna Dyrekcja Ochrony Środowiska
stan na: XI 2013

źródło: <https://www.gdos.gov.pl>



źródło: PBPP Białystok

Ze względu na lokalną skalę oddziaływania planowanych przedsięwzięć polegających na lokalizacji punktu selektywnego zbierania odpadów komunalnych i bazy gospodarki komunalnej nie przewiduje się wpływu tych przedsięwzięć na stan funkcjonowania środowiska oraz powiązania przyrodnicze w wymienionym powyżej korytarzu ekologicznym. Nie wystąpią zatem problemy, które mogłyby utrudnić lub uniemożliwić realizację ustaleń zmiany planu miejscowego w odniesieniu do form ochrony przyrody występujących w sąsiedztwie, tj. obszaru Natura 2000 Ostoja Biebrzańska i Dolina Biebrzy oraz korytarzy ekologicznych: GKPn-1 Dolina Biebrzy oraz KPn-1B Puszcza Piska – Dolina Biebrzy Środkowej.

IX. CELE OCHRONY ŚRODOWISKA USTANOWIONE NA SZCZEBLU MIĘDZY-NARODOWYM, WSPÓLNOTOWYM I KRAJOWYM, ISTOTNE Z PUNKTU WIDZENIA PROJEKTOWANEGO DOKUMENTU, ORAZ SPOSOBY, W JAKICH TE CELE I INNE PROBLEMY ŚRODOWISKA ZOSTAŁY UWZGLĘDNIONE PODCZAS OPRACOWYWANIA ZMIANY MIEJSCOWEGO PLANU ZAGOSPODAROWANIA PRZESTRZENNEGO

Cele ochrony środowiska określone w dokumentach międzynarodowych, wspólnotowych i krajowych zostały uwzględnione w projektowanym dokumencie poprzez zastosowanie przepisów polskiego prawa dostosowanego do prawa międzynarodowego, wprowadzeniu zasad i kierunków ochrony środowiska wynikających z przyjętych przez Polskę konwencji i umów międzynarodowych, w tym dyrektyw Unii Europejskiej.

1. Dyrektywa 2001/42/WE Parlamentu Europejskiego i Rady z dnia 27 czerwca 2001 r. w sprawie oceny wpływu niektórych planów i programów na środowisko

Celem dyrektywy jest zapewnienie wysokiego poziomu ochrony środowiska i przyczynienie się do uwzględnienia aspektów środowiskowych w przygotowaniu i przyjmowaniu planów i programów w celu wspierania stałego rozwoju poprzez zapewnienie, że zgodnie z niniejszą dyrektywą dokonywana jest ocena wpływu na środowisko niektórych planów i programów, które potencjalnie mogą powodować znaczący wpływ na środowisko.

W odniesieniu do projektu zmiany miejscowego planu zagospodarowania przestrzennego cele dyrektywy są realizowane poprzez udział społeczeństwa w opracowaniu dokumentów oraz strategiczną ocenę oddziaływania na środowisko, a także w trybie przepisów ustawy z dnia 27 marca 2003 r. o planowaniu i zagospodarowaniu przestrzennym.

2. Dyrektywa 2003/4/WE Parlamentu Europejskiego i Rady z dnia 23 stycznia 2003 r. w sprawie publicznego dostępu do informacji dotyczących środowiska

Celem dyrektywy jest zagwarantowanie prawa dostępu do informacji o środowisku, które znajduje się w posiadaniu organów władzy publicznej lub, które są przeznaczone dla tych organów oraz określenie podstawowych warunków i praktycznych ustaleń dotyczących tego prawa. Cel ten w odniesieniu do projektowanego dokumentu będzie spełniony poprzez procedurę oceny strategicznej oddziaływania na środowisko zmiany miejscowego planu zagospodarowania przestrzennego.

3. Ramowa Konwencja Narodów Zjednoczonych w sprawie zmian klimatu sporządzona w Nowym Jorku dnia 9 maja 1992 r. ratyfikowana przez Polskę w roku 1996 oraz protokół z Kioto z 11 grudnia 1997 r. do tej konwencji ratyfikowany przez Polskę w 2002 r.

Celem Konwencji i powiązanych z nią dokumentów prawnych jest doprowadzenie do ustabilizowania koncentracji gazów cieplarnianych w atmosferze na poziomie, który zapobiegałby niebezpiecznej antropogenicznej ingerencji w system klimatyczny. Poziom taki powinien być osiągnięty w czasie wystarczającym do naturalnej adaptacji ekosystemów do zmian klimatu.

Oddziaływanie planowanego przedsięwzięcia z punktu widzenia celu konwencji dotyczyć będzie wprowadzenia ustaleń w stosowaniu proekologicznych - niskoemisyjnych nośników energii.

4. Pakiet klimatyczno-energetyczny dla Unii Europejskiej z 2007 roku

Przyjęty na szczycie UE pakiet energetyczno-klimatyczny ma charakter inicjatywy regionalnej, której istotą jest szybkie podjęcie skutecznej walki ze zmianami klimatycznymi. Pakiet ten ma stanowić podstawę do radykalnych zmian w funkcjonowaniu sektora energii w krajach UE. Główne zmiany wynikające z przyjęcia pakietu mają dotyczyć osiągnięcia do 2020 r. przez wszystkie kraje UE celów obejmujących zmniejszenie emisji CO₂ o 20% w porównaniu z poziomem emisji z 1990 roku, zwiększenie udziału odnawialnych źródeł energii

(OZE) w strukturze źródeł energii pierwotnej do 20% oraz zwiększenie efektywności energetycznej o 20% do 2020 roku.

Realizacja ustaleń zmiany planu miejscowego pośrednio będzie miała wpływ na osiągnięcie ww. celów poprzez stosowanie urządzeń i technologii niskoenergetycznych i niskoemisyjnych ograniczających wpływ na stan warunki arosanitarne.

5. Ramowa Dyrektywa Wodna przyjęta w Planie Gospodarowania Wodami w Dorzeczu Wisły

Celem środowiskowym jest osiągnięcie co najmniej dobrego stanu ekologicznego oraz utrzymanie co najmniej dobrego stanu chemicznego wód powierzchniowej na obszarze JCWP RW2000242629699 Wissa od dopływu w Wąsoszu do ujścia.

W odniesieniu do wód podziemnym dla JCWPd PLGW200032 celem środowiskowym jest utrzymanie dobrego stanu chemicznego, utrzymanie dobrego stanu ilościowego, a jakość wody do spożycia nie powinna ulegać pogorszeniu. Osiągnięcie tego celu zdefiniowane zostało jako niezagrażone.

X. PRZEWIDYWANE ZNACZĄCE ODDZIAŁYWANIA, W TYM ODDZIAŁYWANIA BEZPOŚREDNIE, POŚREDNIE, WTÓRNE, SKUMULOWANE, KRÓTKOTERMINOWE, ŚREDNIOTERMINOWE I DŁUGOTERMINOWE, STAŁE I CHWILOWE ORAZ POZYTYWNE I NEGATYWNE, NA CELE I PRZEDMIOT OCHRONY OBSZARU NATURA 2000 ORAZ INTEGRALNOŚĆ TEGO OBSZARU ORAZ NA ŚRODOWISKO

Przeznaczenie terenów pod punkt selektywnego zbierania odpadów komunalnych i bazę gospodarki komunalnej (budynki, wiaty, kontenery) z utwardzonymi placami, dojazdami, parkingami, infrastrukturą towarzyszącą skutkować będzie oddziaływaniami na poszczególne elementy środowiska, a więc na rzeźbę terenu, budowę geologiczną, stosunki wodne, szatę roślinną, zwierzęta, klimat lokalny, w tym klimat akustyczny i warunki arosanitarne, krajobraz naturalny, na ludzi.

1. Oddziaływanie na rzeźbę terenu

Realizacja zabudowy będzie oddziaływała na rzeźbę terenu. Analizowany teren charakteryzuje się lekko nachyloną w kierunku doliny Wissy powierzchnią. Nie przewiduje się tworzenia nasypów budowlanych, czy likwidacji jakichkolwiek zagłębień. Realizacja planowanej zabudowy nie wpłynie na zmianę rzeźby terenu.

2. Oddziaływanie na budowę geologiczną i zasoby naturalne

W podłożu terenu występują grunty o dobrych parametrach geotechnicznych sprzyjających posadowieniu zabudowy.

Oddziaływanie na budowę geologiczną dotyczyć będzie likwidacji warstwy geologicznej w obrębie posadowienia zabudowy. Wydobyta z wykopów ziemia w większości przypadków użyta będzie do niezbędnej niwelacji terenu.

Oddziaływanie na struktury geologiczne ma charakter bezpośredni, stały, negatywny i nieodwracalny.

3. Oddziaływanie na gleby

W trakcie prac ziemnych w obrębie fundamentowania budynków likwidacji ulegnie pokrywa glebowa (zerwanie i przemieszczenie powierzchniowej warstwy glebowej), która ponownie zostanie wykorzystana do zagospodarowania terenu.

4. Oddziaływanie na wody powierzchniowe

Przedmiotowy teren pozbawiony jest wód powierzchniowych. Oddziaływanie na wody powierzchniowe może mieć wpływ poprzez powierzchniowy spływ wód w czasie nasilonych opadów z terenu PSZOK i bazy gospodarki komunalnej w kierunku doliny Wissy. Oddziaływanie to posiada cechy pośrednie, chwilowe i negatywne.

5. Oddziaływanie na wody podziemne

Utwardzanie podłoża w obrębie terenu PSZOK i bazy gospodarki komunalnej spowoduje przyspieszony i skanalizowany spływ wód opadowych kosztem dotychczasowego zasilania infiltracyjnego wód gruntowych na terenach rolnych. Wiązać się to będzie ze stosowaniem nieprzepuszczalnych nawierzchni uniemożliwiających wsiąkanie wód w głąb podłoża.

Z uwagi na położenie przedmiotowych terenów w granicach Głównego Zbiornika Wód Podziemnych Nr 217 „Pradolina rzeki Biebrza” obowiązują podwyższone standardy w zakresie ochrony wód.

6. Oddziaływanie na powietrze atmosferyczne

W przypadku realizacji punktu selektywnej zbiórki odpadów komunalnych oddziaływanie na powietrze atmosferyczne przejawiać się będzie poprzez emisje zanieczyszczeń gazowych, pyłowych i mikrobiologicznych (spaliny, pył zawieszony, odory). Oddziaływania dotyczyć będą fazy budowy, jak również fazy funkcjonowania. Będą to oddziaływania bezpośrednie, stałe, negatywne i odwracalne w przypadku likwidacji bazy.

7. Oddziaływanie na warunki klimatyczne

Realizacja zabudowy wpłynie na zmianę warunków klimatu lokalnego. Zmianom ulegną warunki termiczne, wilgotnościowe, solarne i wietrzne. Realizacja zabudowy i w jej konsekwencji zmniejszenie powierzchni biologicznie czynnej spowoduje zwiększenie amplitudy temperatur dobowych i obniżenie amplitudy temperatury rocznej.

W wyniku zmniejszenia parowania zmniejszy się również wilgotność względna powietrza, Utwardzenie podłoża przyczyni się do skrócenia długości zalegania pokrywy śnieżnej.

Pojawienie się nowej zabudowy kubaturowej i nowych zadrzewień zmodyfikuje siłę i kierunki przewietrzania terenu.

Będą to oddziaływania pośrednie, długoterminowe i stałe, nieodwracalne i negatywne.

8. Oddziaływanie na klimat akustyczny

Na etapie realizacji przedsięwzięć pojawi się hałas budowlany związany z pracą sprzętu budowlanego oraz transportem materiałów budowlanych. Będą to oddziaływania o lokalnym zasięgu. W przypadku bazy zbiórki odpadów hałas wiązać się będzie z transportem odpadów do i z placówki.

Będą to oddziaływania bezpośrednie, chwilowe, negatywne i odwracalne.

9. Oddziaływanie na rośliny, zwierzęta i siedliska przyrodnicze

Na etapie realizacji przedsięwzięć - w trakcie budowy obiektów i urządzeń wraz z usunięciem warstwy glebowej likwidacji ulegnie integralnie z nią związany świat mikroflory i mikrofauny. Wraz z likwidacją agrocenozy ograniczeniom ulec mogą populacje owadów, płazów, ptaków i drobnych ssaków.

Oddziaływania na etapie budowy i funkcjonowania przedsięwzięcia będą miały charakter bezpośredni, krótkoterminowy i negatywny.

10. Oddziaływanie na krajobraz naturalny

Teren opracowania reprezentuje obecnie typ krajobrazu seminaturalnego, pozostającego w bliskim sąsiedztwie terenów zainwestowania w miejscowości gminnej oraz terenów rolnych występujących na ich zapleczu.

W trakcie realizacji ustaleń zmiany planu miejscowego w krajobrazie pojawią się nowe obiekty kubaturowe oraz urządzenia infrastruktury technicznej, obce środowisku naturalnemu. Zmiany w krajobrazie będą stałe, długoterminowe i odwracalne (faza likwidacji).

11. Oddziaływanie na zabytki i dobra materialne

W granicach opracowania nie występują obiekty kultury materialnej objęte prawną formą ochrony dziedzictwa kulturowego i zabytków oraz dóbr kultury współczesnej w rozumieniu ustawy z dnia 23 lipca 2003 roku o ochronie zabytków i opiece nad zabytkami (Dz. U. z 2024 r. poz. 1292, ze zm.).

Zgodnie z ustawą w trakcie prowadzenia robót ziemnych w przypadku odkrycia przedmiotu, co do którego istnieje przypuszczenie, iż jest on zabytkiem, należy wstrzymać wszelkie prace, zabezpieczyć przedmiot oraz niezwłocznie zawiadomić wojewódzkiego konserwatora zabytków lub wójta gminy.

Obecnie jedyną wartością materialną są istniejące użytki rolne.

12. Oddziaływanie na ludzi

Proces oddziaływania ustaleń zmiany planu miejscowego na ludzi zaznaczy się zarówno na etapie realizacji przedsięwzięć, jak również na etapie ich funkcjonowania. Będą tu występować uciążliwości związane z emisją w obrębie placu budowy zanieczyszczeń powietrza atmosferycznego: pyłu, spalin i hałasu. Oddziaływania te dotyczyć będą pracowników zatrudnionych przy budowie.

Prace budowlane prowadzone będą w porze dziennej i przy użyciu sprawnego sprzętu, co powinno ograniczyć oddziaływanie na sąsiednie działki w ramach dopuszczalnych norm.

Po zakończeniu realizacji zabudowy większość uciążliwości zaniknie, pozostaną jedynie oddziaływania związane z funkcjonowaniem głównie bazy PSZOK.

Oddziaływania na ludzi na etapie budowy będą miały charakter bezpośredni, krótkoterminowy, negatywny i odwracalny, a po realizacji pośredni, stały i negatywny.

13. Oddziaływanie na obszar Natura 2000

Jak wcześniej wspomniano teren objęty opracowaniem zmiany planu miejscowego jakkolwiek położony jest poza granicami obszarów ochrony przyrody, to jednak w jego bliskim sąsiedztwie (ok 0,7 km) znajdują się obszar Natura 2000: obszar specjalnej ochrony ptaków Ostoja Biebrzańska PLB 200006 oraz specjalny obszar ochrony siedlisk Dolina Biebrzy PLH200008, stanowiące jednocześnie otulinę Biebrzańskiego Parku Narodowego.

Planowane przedsięwzięcia będą miały charakter lokalny o małej skali oddziaływania na środowisko i ludzi. Nie wystąpią tutaj zagrożenia dla wód powierzchniowych, brak jest również powiązań florystycznych i faunistycznych.

Należy zatem stwierdzić, że realizacja ustaleń zmiany planu miejscowego nie będzie miała bezpośredniego lub pośredniego wpływu na stan obszarów Natura 2000 w odniesieniu do siedlisk przyrodniczych, gatunków roślin i zwierząt występujących na obszarze oraz na ich integralność.

14. Wzajemne oddziaływanie

Poszczególne elementy środowiska, takie jak: ludzie, rzeźba terenu, budowa geologiczna, wody powierzchniowe i podziemne, pokrywa glebowa, szata roślinna, klimat lokalny, krajobraz naturalny, zasoby naturalne i dobra materialne są ze sobą powiązane oraz tworzą integralną całość. Dlatego też negatywny wpływ na jeden z czynników, może przejawiać się pogorszeniem stanu całego ekosystemu. Wzajemne wzmacnianie występujących oddziaływań w danym środowisku powoduje, że łączny efekt jest większy od sumy efektów ich działania oddzielnego.

Z punktu widzenia zdrowia ludzi najważniejsze są oddziaływania na środowisko gruntowo-wodne, powietrze atmosferyczne i klimat akustyczny oraz promieniowanie elektromagnetyczne.

W oparciu o przedstawiony opis środowiska i analizę oddziaływań oraz ewentualnych zmian można stwierdzić, że przy zastosowaniu rozwiązań przedstawionych w niniejszej prognozie, nie wystąpią wzajemne negatywne oddziaływania pomiędzy poszczególnymi elementami środowiska.

Rodzaje oddziaływań na poszczególne elementy środowiska i obszar Natura 2000

L.p.	Elementy środowiska	Teren punktu selektywnego zbierania odpadów komunalnych lub nieklasyfikowany (baza gospodarki komunalnej)
1.	Ludzie	hałas i wibracje oraz zapylenie w fazie budowy oraz funkcjonowania obiektów i urządzeń

2.	Powietrze	pojawienie się źródeł emisji zanieczyszczeń, wzrost spalin związanych ze środkami transportu, zapylenie w fazie budowy i funkcjonowania obiektów i urządzeń gospodarki komunalnej
3.	Wody	możliwość zanieczyszczenia wód gruntowych w trakcie realizacji i funkcjonowania obiektów i urządzeń gospodarki komunalnej
4.	Powierzchnia ziemi	możliwość zaśmiecania terenów w fazie budowy przedsięwzięć oraz w fazie funkcjonowania obiektów i urządzeń gospodarki komunalnej
5.	Gleba	zerwanie pokrywy glebowej w obrębie posadowienia zabudowy
6.	Roślinność	likwidacja zbiorowisk roślinności w obrębie posadowienia zabudowy i realizacji dojazdów
7.	Świat zwierząt	likwidacja mikrofauny w fazie realizacji i funkcjonowania obiektów i urządzeń gospodarki komunalnej
8.	Promieniowanie	brak oddziaływania
9.	Klimat	zmiany warunków termicznych, wilgotnościowych, wietrznych, solarnych, w fazie budowy i funkcjonowania
10.	Krajobraz	pogorszenie walorów estetyczno-krajobrazowych
11.	Oddziaływanie na zabytki i dobra materialne	brak oddziaływania
12.	Obszary Natura 2000	brak oddziaływania

XI. ROZWIĄZANIA MAJĄCE NA CELU ZAPOBIEGANIE, OGRANICZANIE LUB KOMPENSACJĘ PRZYRODNICZĄ NEGATYWNYCH ODDZIAŁYWAŃ NA ŚRODOWISKO, MOGĄCYCH BYĆ REZULTATEM REALIZACJI ZMIANY MIEJSCOWEGO PLANU ZAGOSPODAROWANIA PRZESTRZENNEGO, W SZCZEGÓLNOŚCI NA CELE I PRZEDMIOT OCHRONY OBSZARU NATURA 2000 ORAZ INTEGRALNOŚĆ TEGO OBSZARU

Zgodnie z ustaleniami projektu zmiany planu miejscowego na przedmiotowych terenach obowiązywać będzie:

- zakaz lokalizowania przedsięwzięć zaliczonych w przepisach odrębnych do przedsięwzięć mogących zawsze znacząco oddziaływać na środowisko,
- zakaz lokalizowania przedsięwzięć zaliczonych w przepisach odrębnych do przedsięwzięć mogących potencjalnie znacząco oddziaływać na środowisko, z wyłączeniem: inwestycji celu publicznego z zakresu infrastruktury technicznej,
- zakaz realizacji zakładów o zwiększonym ryzyku i zakładów o dużym ryzyku wystąpienia poważnej awarii przemysłowej, określonych w przepisach odrębnych z zakresu ochrony środowiska,

- zakaz prowadzenia działalności, która może powodować przekroczenia standardów jakości środowiska określonych w przepisach odrębnych, poza granicami terenu, do którego prowadzący działalność posiada tytuł prawny,
- obowiązek odprowadzania ścieków (bytowych, przemysłowych) do sieci kanalizacji sanitarnej,
- odprowadzanie wód opadowych: z dachów obiektów oraz terenów o małym stopniu zanieczyszczenia (tereny zieleni, tereny urządzeń fotowoltaicznych, chodniki) - powierzchniowo na własny nieutwardzony teren, do dołów chłonnych lub do zbiorników retencyjnych, z utwardzonych nawierzchni dróg, placów i parkingów – po oczyszczeniu w stopniu wymaganym przepisami, powierzchniowo, do dołów chłonnych lub do zbiorników retencyjnych,
- obowiązek oczyszczania w stopniu wymaganym przepisami, zanieczyszczonych wód opadowych przed ich odprowadzeniem do odbiornika,
- ochrona powietrza atmosferycznego przed uciążliwymi emisjami poprzez stosowanie w systemach grzewczych budynków niskoemisyjnych lub bezemisyjnych nośników energii cieplnej (energia elektryczna, słoneczna, gaz, olej opałowy o niskiej zawartości siarki i inne źródła energii nie wpływające negatywnie na poziom zanieczyszczenia powietrza),
- ochrona istniejących zadrzewień poprzez ograniczenie wycinki drzew do niezbędnego minimum wynikającego z potrzeb inwestycyjnych lub konieczności zapewnienia warunków bezpieczeństwa,
- przy zagospodarowywaniu terenów zieleni zakaz wprowadzania gatunków inwazyjnych obcego pochodzenia określonych w przepisach odrębnych.

Nie przewiduje się działań kompensujących straty poniesione w środowisku w wyniku realizacji ustaleń zmiany planu miejscowego. Ich realizacja w wystarczający sposób zrekompensuje ewentualne straty poniesione w środowisku.

XII. ROZWIĄZANIA ALTERNATYWNE DO ROZWIĄZAŃ ZAWARTYCH W ZMIANIE MIEJSCOWEGO PLANU ZAGOSPODAROWANIA PRZESTRZENNEGO WRAZ Z UZASADNIENIEM ICH WYBORU ORAZ OPIS METOD DOKONANIA OCENY PROWADZĄCEJ DO TEGO WYBORU ALBO WYJAŚNIENIE BRAKU ROZWIĄZAŃ ALTERNATYWNYCH, W TYM WSKAZANIA NAPOTKANYCH TRUDNOŚCI WYNIKAJĄCYCH Z NIEDOSTATKÓW TECHNIKI LUB LUK WE WSPÓŁCZESNEJ WIEDZY

W pracach nad projektem zmiany planu miejscowego nie rozpatrywano innych rozwiązań funkcjonalno-przestrzennych. W trakcie sporządzania dokumentu nie napotkano na trudności wynikające z niedostatków techniki lub luk we współczesnej wiedzy.

XIII. STRESZCZENIE SPORZĄDZONE W JĘZYKU NIESPECJALISTYCZNYM

Zgodnie z ustawą o udostępnianiu informacji o środowisku i jego ochronie, udziale społeczeństwa w ochronie środowiska oraz o ocenach oddziaływania na środowisko projekt zmiany miejscowego planu zagospodarowania przestrzennego wymaga przeprowadzenia strategicznej oceny oddziaływania na środowisko.

W ramach przeprowadzanej strategicznej oceny oddziaływania na środowisko sporządza się prognozę oddziaływania na środowisko projektowanego dokumentu poprzedzoną uzgodnieniem zakresu i stopnia szczegółowości prognozy z Regionalną Dyрекcją Ochrony Środowiska w Białymstoku i Państwowym Powiatowym Inspektorem Sanitarnym w Grajewie.

Projekt zmiany miejscowego planu zagospodarowania przestrzennego dotyczy przeznaczenia terenów rolnych położonych w obrębie wsi Radziłów przy ulicy Sportowej pod lokalizację punktu selektywnego zbierania odpadów komunalnych i bazę gospodarki komunalnej. Teren ten charakteryzuje się dobrymi warunkami pod zabudowę.

Teren przeznaczony pod zabudowę nie posiada infrastruktury technicznej. Zaopatrzenie w wodę oraz zasilanie w energię elektryczną następować będzie odpowiednio poprzez przyłącze do istniejącego w sąsiedztwie wodociągu wiejskiego oraz napowietrznej linii elektroenergetycznej. Ponadto planuje się przyłącza do istniejącej w sąsiedztwie sieci kanalizacji sanitarnej.

Obsługę komunikacyjną terenom zapewni istniejąca droga gminna (ul. Sportowa) przewidziana do poszerzenia pasa drogowego.

W dalszej części prognozy przedstawiono charakterystykę środowiska przyrodniczego i jego stan sanitarny, w tym czystość i źródła zanieczyszczeń powietrza atmosferycznego, jakość wód powierzchniowych i podziemnych oraz źródła ich zanieczyszczeń, warunki klimatu akustycznego i źródła powstawania hałasu.

W prognozie stwierdzono, że ustalenia zmiany planu miejscowego dotyczą inwestycji oddziaływającej na środowisko w postaci obiektu związanego z gospodarką odpadami.

W związku z tym mogą pojawić się źródła zagrożeń dla środowiska w postaci zanieczyszczeń gruntu, wód, powietrza, klimatu akustycznego (faza realizacja inwestycji, faza funkcjonowania - transport odpadów i ich składowanie).

Dalej wskazano na występujące problemy ważne z punktu widzenia realizacji projektu zmiany planu oraz sposoby uwzględnienia w projekcie dokumentu celów ochrony środowiska ustanowionych na szczeblu międzynarodowym i krajowym. Dotyczy to zwłaszcza dyrektyw unijnych oraz krajowych ustaw i rozporządzeń.

Analizie poddano oddziaływania inwestycji na poszczególne elementy środowiska przyrodniczego (powierzchnie ziemi, budowę geologiczną, glebę wody powierzchniowe i podziemne, szatę roślinną, warunki klimatyczne), dobra materialne, obszary chronione, na ludzi.

Ważną część prognozy stanowią rozwiązania mające na celu zapobieganie, ograniczanie lub kompensację (rekompensatę) przyrodniczą negatywnych oddziaływań na środowisko, mogących być rezultatem realizacji projektu zmiany planu.

Odnoszą się one między innymi do ochrony powierzchni ziemi, ochrony wód powierzchniowych i podziemnych, ochrony powietrza atmosferycznego i klimatu akustycznego, ochrony szaty roślinnej, ochrony walorów krajobrazowych.

Ochrona wód nastąpi poprzez odprowadzanie ścieków sanitarnych do kanalizacji sanitarnej. Zanieczyszczone wody opadowe przed ich odprowadzeniem do odbiornika muszą być odpowiednio podczyszczane.

W ochronie powietrza atmosferycznego zaleca się stosowanie proekologicznych nośników energii cieplnej.

Zakłada się ochronę istniejących zadrzewień poprzez ograniczenie wycinki drzew do niezbędnego minimum.

W końcowej części stwierdzono, że z uwagi na znaczne oddalenie przedmiotowych terenów od granic państwowych, oddziaływanie ustaleń projektowanego dokumentu nie będzie miało charakteru transgranicznego (międzynarodowego).

OŚWIADCZENIE

Niniejszym oświadczam, że jestem autorem Prognozy oddziaływania na środowisko Zmiany miejscowego planu zagospodarowania przestrzennego części obszaru funkcjonalnego miejscowości gminnej Radziłów terenu położonego przy ul. Sportowej oraz spełniam wymogi art. 74a ustawy z dnia 3 października 2008 roku o udostępnianiu informacji o środowisku i jego ochronie, udziale społeczeństwa w ochronie środowiska oraz o ocenach oddziaływania na środowisko (Dz. U. z 2024 r. poz. 1112 ze zm.).

Jestem świadomy odpowiedzialności karnej za złożenie fałszywego oświadczenia.

mgr Andrzej Lewandowski

*biegły z listy Wojewody Podlaskiego w zakresie
ochrony przyrody upr. nr 023*



POWIATOWA STACJA SANITARNO-EPIDEMIOLOGICZNA
W GRAJEWIE

19-200 Grajewo, Plac Niepodległości 12
tel. (86) 272-26-00, 272-20-34

fax. (86) 272-61-00, e-mail: psse.grajewo@sanepid.gov.pl

URZĄD GMINY RADZIŁÓW

NZ.0522.7.2024

WPLYNĘŁO

Grajewo, dnia 21.02.2024r.

2024 -02- 22

Numer 1225 / 2024

Ilość załączników.....

Podpis.....

Wójt Gminy Radziłów
Plac 500-lecia 14
19-213 Radziłów

OPINIA NR 12/O/NZ/2024

Państwowy Powiatowy Inspektor Sanitarny w Grajewie działając na podstawie art. 46 ust. 1 pkt.1, art. 53, art. 58 ust.1, pkt. 3 ustawy z dnia 3 października 2008 r. o udostępnianiu informacji o środowisku i jego ochronie, udziale społeczeństwa w ochronie środowiska oraz o ocenach oddziaływania na środowisko (Dz. U. z 2023r. poz. 1094 z późn zm.)¹ oraz art. 3 ust 1 ustawy z dnia 14 marca 1985r. o Państwowej Inspekcji Sanitarnej (Dz. U. z 2023r. poz. 338 z późn. zm.)² po zapoznaniu się z wnioskiem Wójta Gminy Radziłów, w imieniu którego działa Pani Anna Borowska-Wróbel Kierownik Referatu Gospodarki Komunalnej, znak: Gk.6721.4.2024.JC z dnia 12.02.2024r. (data wpływu: 13.02.2024r.) w sprawie uzgodnienia zakresu i stopnia szczegółowości informacji zawartych w prognozie oddziaływania na środowisko sporządzanej do projektu zmiany miejscowego planu zagospodarowania przestrzennego części obszaru funkcjonalnego miejscowości gminnej Radziłów terenu położonego przy ul. Sportowej.

Opiniuje pozytywnie proponowany zakres i stopień szczegółowości informacji jaki będzie uwzględniony w prognozie oddziaływania na środowisko sporządzanej do projektu zmiany miejscowego planu zagospodarowania przestrzennego części obszaru funkcjonalnego miejscowości gminnej Radziłów terenu położonego przy ul. Sportowej.

UZASADNIENIE

Pismem z dnia 12.02.2024r. (data wpływu: 13.02.2024r.) Wójt Gminy Radziłów, w imieniu którego działa Pani Anna Borowska-Wróbel Kierownik Referatu Gospodarki Komunalnej, zwrócił się do Państwowego Powiatowego Inspektora Sanitarnego w Grajewie o uzgodnienie zakresu i stopnia szczegółowości informacji zawartych w prognozie oddziaływania na środowisko sporządzanej do projektu zmiany miejscowego planu zagospodarowania przestrzennego części obszaru funkcjonalnego miejscowości gminnej Radziłów terenu położonego przy ul. Sportowej.

Podstawę prawną opracowania zmiany w/w dokumentu stanowi Uchwała nr LIX/462/2024 Rady Gminy Radziłów z dnia 31 stycznia 2024 r. w sprawie przystąpienia do sporządzenia zmiany miejscowego planu zagospodarowania przestrzennego części obszaru funkcjonalnego miejscowości gminnej Radziłów terenu położonego przy ul. Sportowej.

We wniosku dokonano zapisu, że zakres prognozy oddziaływania na środowisko w/w projektu miejscowego planu zagospodarowania przestrzennego obejmować będzie zagadnienia zawarte w art. 51 ustawy z dnia 3 października 2008 r. o udostępnianiu informacji

o środowisku i jego ochronie, udziale społeczeństwa w ochronie środowiska oraz o ocenach oddziaływania na środowisko (Dz. U. z 2023r. poz. 1094 z późn zm.)¹. Mając na względzie fakt, iż organ Państwowej Inspekcji Sanitarnej jest powołany w celu ochrony zdrowia przed negatywnym wpływem czynników szkodliwych i uciążliwych, a wnioskodawca w przedmiotowym piśmie zobowiązał się do sporządzenia prognozy oddziaływania na środowisko sporządzonej do projektu miejscowego planu zagospodarowania przestrzennego części obszaru funkcjonalnego miejscowości gminnej Radziłów terenu położonego przy ul. Sportowej, zgodnej z art. 51 ustawy z dnia 3 października 2008 r. o udostępnianiu informacji o środowisku i jego ochronie, udziale społeczeństwa w ochronie środowiska oraz o ocenach oddziaływania na środowisko (Dz. U. z 2023r. poz. 1094 z późn zm.)¹, **który uwzględnia aspekty dotyczące zdrowia i życia ludzi**, Państwowy Powiatowy Inspektor Sanitarny w Grajewie postanowił jak w sentencji.

POUCZENIE

Na powyższą opinię nie służy zażalenie.

Państwowy Powiatowy
Inspektor Sanitarny
w Grajewie
lek med. Jerzy Jan Nikliński
(dokument podpisany elektronicznie)

Otrzymują:

1. Adresat
2. A/a

¹ zmiany tekstu zostały ogłoszone w: Dz. U. z 2023 poz. 1113, poz. 1501, poz. 1506, poz. 1719, poz. 1890, poz. 1688, poz. 1906, poz. 2029.

² zmiany tekstu zostały ogłoszone w: Dz. U. z 2023 poz. 1688.

Sporządziła Magda Buziewicz



REGIONALNA DYREKCJA OCHRONY ŚRODOWISKA W BIAŁYMSTOKU

Wydział Spraw Terenowych II w Łomży

URZĄD GMINY RADZIŁÓW
WPLYNĘŁO

Łomża, dn. 20 lutego 2024r.

WSTII.411.5.2024.WN

2024 -02- 20
Numer
Ilość załączników.....
Podpis.....

Wójt Gminy Radziłów
ul. 500-lecia 14,
19-213 Radziłów

W odpowiedzi na pismo znak: Gk.6721.4.2024.JC z dnia 12.02.2024 r. dotyczące uzgodnienia zakresu i stopnia szczegółowości informacji wymaganych w prognozie oddziaływania na środowisko sporządzonej do projektu zmiany miejscowego planu zagospodarowania przestrzennego części obszaru funkcjonalnego miejscowości gminnej Radziłów terenu położonego przy ul. Sportowej - Uchwała Nr LIX/462/2024 Rady Gminy Radziłów z dnia 31 stycznia 2024 r. - **Regionalny Dyrektor Ochrony Środowiska w Białymstoku**, zgodnie z art. 53 oraz art. 57 ust. 1 pkt 2 ustawy z dnia 3 października 2008 r. o udostępnianiu informacji o środowisku i jego ochronie, udziale społeczeństwa w ochronie środowiska oraz ocenach oddziaływania na środowisko (Dz.U.2023.1094 j.t. ze zm.):

I. Uzgadnia zakres prognozy oddziaływania na środowisko uwzględniający w całości treść określoną w art. 51 ust. 2 pkt 1, 2 i 3 przy zachowaniu warunków o których mowa w art. 52 ust. 1 i 2 ww. ustawy.

II. Określa następujący stopień szczegółowości informacji wymaganych w tym opracowaniu:

1. Informując o głównych celach projektowanego dokumentu należy przedstawić w jaki sposób przy jego opracowaniu wykorzystano zasady i założenia określone w innych dokumentach, np. w:
 - Planie Zagospodarowania Przestrzennego Województwa Podlaskiego,
 - Strategii Rozwoju Województwa Podlaskiego do 2030 r.,
 - Aktualizacji Programu Ochrony Powietrza dla Strefy Podlaskiej
 - Dyrektywie 2000/60/WE Parlamentu Europejskiego i Rady z dnia 23 października 2000 r. ustanawiającej ramy wspólnotowego działania w dziedzinie polityki wodnej (Dz. U. UE L z dnia 22 grudnia 2000 r.) tzw. Ramowej Dyrektywie Wodnej,
 - Pakiecie klimatyczno – energetycznym (przyjętym przez Komisję Europejską),
 - Strategicznym planie adaptacji dla sektorów i obszarów wrażliwych na zmiany klimatu do roku 2020 z perspektywą do roku 2030;
 - Program Ochrony Środowiska Województwa Podlaskiego do roku 2030
 - Krajowym Programie Oczyszczania Ścieków Komunalnych;
 - Programie Rozwoju Gospodarki Niskoemisyjnej;
 - dokumentach strategicznych dotyczących Gminy Radziłów.
2. **Dokonując oceny istniejącego stanu środowiska na obszarze objętym projektem** oraz na obszarze, na który realizacja ustaleń tego dokumentu może wywierać znaczący wpływ należy uwzględnić formy ochrony przyrody określone w art. 6 ustawy o ochronie przyrody z dnia 16 kwietnia 2004 r. (Dz.U.2023.1336 t.j. ze zm.). Należy wykorzystać i opisać dostępne metody i środki, którymi się posłużono np. aktualne opracowania



Spełniamy wymagania EMAS – zarządzamy urzędem efektywnie, oszczędnie i prośrodowiskowo

ul. Dojlidy Fabryczne 23, 15-554 Białystok, tel.: 85 74-06-981 wew. 10, biuro@bialystok.rdos.pl,
gov.pl/web/rdos-bialystok

ekofizjograficzne, standardowe formularze danych (SDF), plany zadań ochronnych ustanowione dla najbliższej położonych obszarów Natura 2000, materiały kartograficzne, aktualne dane dotyczące stanu środowiska udostępnione na stronie Wojewódzkiego Inspektoratu Ochrony Środowiska w Białymstoku pod adresem [Strona główna - GIOŚ \(gios.gov.pl\)](http://Strona_główna_-_GIOŚ(gios.gov.pl)) w zakładce „Prognozy Zanieczyszczeń Powietrza”, dane dot. stanu jednolitych części wód (JCW) powierzchniowych i podziemnych określone w Planie gospodarowania wodami na obszarze dorzecza Wisły (Dz.U.2022.300 t.j.). Należy również zwrócić uwagę na jednolite części wód, których dotyczy obszar objęty projektem (należy wskazać ich symbol oznaczony w planie gospodarowania wodami oraz status). Opisując stan środowiska należy zwrócić szczególną uwagę na tereny objęte opracowaniem.

3. **Określając istniejące problemy ochrony środowiska istotne z punktu widzenia realizacji projektowanego dokumentu** należy zidentyfikować istniejące problemy, które mogłyby utrudnić lub uniemożliwić realizację projektowanego dokumentu w kontekście potencjalnych zagrożeń dla środowiska, takich jak:

- istniejące lokalne i ponadlokalne powiązania ekologiczne, których funkcjonowanie może zostać zakłócone,
- występowanie cennych siedlisk i ewentualne ich zniszczenie,
- występowanie chronionych gatunków grzybów, roślin i zwierząt,
- ewentualne naruszenie istniejących stosunków wodnych,
- możliwość zanieczyszczenia wód powierzchniowych i podziemnych,
- niski stopień skanalizowania,
- funkcjonowanie oczyszczalni ścieków,
- zagrożenie klimatu akustycznego,
- zanieczyszczenie gleby,
- zanieczyszczenie powietrza atmosferycznego,
- wzrastający poziom zanieczyszczeń komunikacyjnych,
- prawidłowa gospodarka odpadami.

Oceny takiej należy dokonać również w odniesieniu do obszarowych form ochrony przyrody występujących na przedmiotowym terenie. Powinno się dokonać dokładnej analizy czy wprowadzone formy zagospodarowania przestrzennego nie kolidują z założeniami ochronnymi określonymi dla poszczególnych obszarów. W prognozie należy również ocenić walory przyrodnicze terenów na których planowane są poszczególne działania, w szczególności wskazać, czy w jego granicach występują gatunki roślin, grzybów i zwierząt objęte ochroną gatunkową, wymienione w rozporządzeniu Ministra Środowiska z dnia 16 grudnia 2016 r. w sprawie ochrony gatunkowej zwierząt (Dz. U. 2022 poz. 2380 t.j.), w rozporządzeniu Ministra Środowiska z dnia 9 października 2014 r. w sprawie ochrony gatunkowej roślin (Dz. U. z 2014 r. poz. 1409), w rozporządzeniu Ministra Środowiska z dnia 9 października 2014 r. w sprawie ochrony gatunkowej grzybów (Dz. U. z 2014 r. poz. 1408), a także gatunki z załącznika IV Dyrektywy Rady 92/43/EWG z dnia 21 maja 1992 r. w sprawie ochrony siedlisk przyrodniczych oraz dzikiej fauny i flory (Dz.U.U.E.L.1992.206.7) – tzw. Dyrektywy Siedliskowej, oraz gatunki zagrożone wyginięciem (np. znajdujące się na

regionalnej czerwonej liście) lub rzadkie. W prognozie należy określić, przeanalizować i ocenić wpływ realizacji ustaleń projektu miejscowego planu na różnorodność biologiczną.

4. Przeprowadzając ocenę przewidywanych znaczących oddziaływań, określonych w art. 51 ust. 2 pkt. 2 lit. e ustawy z dnia 3 października 2008 r. o udostępnianiu informacji o środowisku ... na poszczególne elementy środowiska należy wskazać rodzaj i skalę przewidywanych oddziaływań oraz należy uwzględnić wzajemną zależność tych elementów oraz ich oddziaływań.

Dokonując oceny planowanych zamierzeń należy przeanalizować ich wpływ w szczególności na:

- **klimat** – uwzględniając wpływ realizacji ustaleń zawartych w zmianie na klimat, oraz wpływ klimatu na realizację ustaleń zawartych w projekcie
- **jednolite części wód podziemnych i powierzchniowych** oraz osiągnięcie celów środowiskowych jednolitych części wód (wynikających z realizacji założeń Ramowej Dyrektywy Wodnej). Należy przeanalizować i ocenić czy wprowadzone ustalenia w projektowanym dokumencie umożliwiają spełnienie celów środowiskowych dla jednolitych wód podziemnych i powierzchniowych (wynikających z Ramowej Dyrektywy Wodnej).
- **środowisko przyrodnicze** - określając wzajemne relacje pomiędzy uwarunkowaniami przyrodniczymi, a przyjętymi rozwiązaniami planistycznymi m. in. należy dokonać analizy w kontekście oceny potencjalnego wpływu wszystkich zaplanowanych kierunków zagospodarowania na obszarowe formy ochrony przyrody, gatunki objęte ochroną prawną, bioróżnorodność w tym florę i faunę, lokalne i ponadlokalne korytarze ekologiczne,
- **krajobraz** – uwzględniając wpływ realizacji ustaleń przedmiotowego planu na krajobraz, mając na uwadze potrzebę ochrony krajobrazu oraz prowadzenia działań na rzecz zachowania i utrzymywania ważnych lub charakterystycznych cech krajobrazu tak, aby ukierunkować i harmonizować zmiany, które wynikają z procesów społecznych, gospodarczych i środowiskowych;
- **jakość powietrza** - uwzględniając wpływ realizacji projektu na jakość powietrza;
- tereny bezpośrednio sąsiadujące z obszarami objętymi projektem uwzględniając ich istniejące lub planowane przeznaczenie.

5. Należy przedstawić – stosownie do stopnia szczegółowości dokumentu – skuteczne rozwiązania mające na celu zapobieganie, ograniczanie negatywnych oddziaływań na środowisko.

6. W przypadku stwierdzenia, iż zaproponowane rozwiązania nie wyeliminują negatywnych oddziaływań lub skutecznie przed nimi nie zabezpieczą, należy zaproponować rozwiązania alternatywne, a następnie poddać je analogicznej ocenie.

7. Przy sporządzaniu prognozy oddziaływania na środowisko należy zachować układ chronologiczny zawarty w art. 51 ust 2 cytowanej wyżej ustawy.

8. Prognoza oddziaływania na środowisko powinna zawierać również **oświadczenie autora prognozy**, a w przypadku gdy wykonawcą prognozy jest zespół autorów - **kierującego tym zespołem, o spełnieniu wymagań, o których mowa w art. 74 a ust. 2**, stanowiące załącznik do prognozy (art. 51 ust. 2 pkt. 1, lit f ustawy z dnia 3 października 2008 r. o udostępnianiu informacji o środowisku i jego ochronie, udziale społeczeństwa w ochronie środowiska środowisko oraz o ocenach oddziaływania na środowisko (Dz.U.2023.1094 t.j. z późn. zm.)

oraz datę sporządzenia prognozy, imię, nazwisko i podpis autora, a w przypadku gdy wykonawcą prognozy jest zespół autorów – imię, nazwisko i podpis kierującego tym zespołem oraz imiona, nazwiska i podpisy członków zespołu autorów (art. 51 ust. 2 pkt. 1, lit g ww. ustawy).

9. Wskazane jest też przedstawienie analiz i ocen w formie kartograficznej.

10. Informacje zawarte w prognozie oddziaływania na środowisko powinny być opracowane stosownie do stanu współczesnej wiedzy i metod oceny oraz dostosowane do zawartości i stopnia szczegółowości projektowanego dokumentu.

Ponadto, Regionalny Dyrektor Ochrony Środowiska w Białymstoku zwraca się z uprzejmą prośbą o udzielenie pisemnej informacji czy realizacja planowanych zamierzeń określonych w przedmiotowym dokumencie będzie odbywała się z udziałem środków pochodzących z funduszy wspólnotowych, jeżeli tak – to należy podać nazwy tych funduszy.

Z up. Regionalnego Dyrektora
Ochrony Środowiska w Białymstoku

Marcin Muczyński
Naczelnik Wydziału
Spraw Terenowych II w Łomży
/podpisano elektronicznie/

Otrzymuje :

1. Wójt Gminy Radziłów