

WÓJT GMINY RADZIŁÓW



**ZMIANA MIEJSCOWEGO PLANU
ZAGOSPODAROWANIA PRZESTRZENNEGO
CZĘŚCI OBSZARU FUNKCJONALNEGO
MIEJSCOWOŚCI GMINNEJ RADZIŁÓW TERENU
POŁOŻONEGO PRZY UL. ŁOMŻYŃSKIEJ**

PROGNOZA ODDZIAŁYWANIA NA ŚRODOWISKO

RADZIŁÓW 2025

SPIS TREŚCI

I. Wstęp	3
II. Informacje o zawartości, głównych celach zmiany miejscowego planu zagospodarowania przestrzennego oraz jego powiązaniach z innymi dokumentami	4
III. Informacje o metodach zastosowanych przy sporządzaniu prognozy	8
IV. Propozycje dotyczące przewidywanych metod analizy skutków realizacji postanowień projektu zmiany miejscowego planu oraz częstotliwości jej przeprowadzania	9
V. Informacje o możliwym transgranicznym oddziaływaniu na środowisko	10
VI. Istniejący stan środowiska oraz potencjalne zmiany tego stanu w przypadku braku realizacji zmiany miejscowego planu zagospodarowania przestrzennego	10
VII. Stan środowiska na obszarach objętych przewidywanym znaczącym oddziaływaniem	13
VIII. Istniejące problemy ochrony środowiska istotne z punktu widzenia realizacji zmiany miejscowego planu zagospodarowania przestrzennego, w szczególności dotyczące obszarów podlegających ochronie na podstawie ustawy z dnia 16 kwietnia 2004 roku o ochronie przyrody	13
IX. Cele ochrony środowiska ustanowione na szczeblu międzynarodowym, wspólnotowym i krajowym, istotne z punktu widzenia miejscowego planu zagospodarowania przestrzennego oraz sposoby, w jakich te cele i inne problemy środowiska zostały uwzględnione podczas opracowywania zmiany planu miejscowego	15
X. Przewidywane znaczące oddziaływania, w tym oddziaływania bezpośrednie, pośrednie, wtórne, skumulowane, krótkoterminowe, średnioterminowe i długoterminowe, stałe i chwilowe oraz pozytywne i negatywne, na cele i przedmiot ochrony obszaru Natura 2000 oraz integralność tego obszaru oraz na środowisko	18
XI. Rozwiązania mające na celu zapobieganie, ograniczanie lub kompensację przyrodniczą negatywnych oddziaływań na środowisko mogących być rezultatem realizacji zmiany miejscowego planu zagospodarowania przestrzennego, w szczególności na cele i przedmiot ochrony obszaru Natura 2000 oraz integralność tego obszaru	22
XII. Rozwiązania alternatywne do rozwiązań zawartych w zmianie miejscowym planie zagospodarowania przestrzennego wraz z uzasadnieniem ich wyboru oraz opis metod dokonania oceny prowadzącej do tego wyboru albo wyjaśnienie braku rozwiązań alternatywnych, w tym wskazania napotkanych trudności wynikających z niedostatków techniki lub luk we współczesnej wiedzy	24
XIII. Streszczenie sporządzone w języku niespecjalistycznym	24
Oświadczenie	25
Uzgodnienia	26

I. WSTĘP

Zgodnie z art. 46 pkt 1 ustawy z dnia 3 października 2008 r. o udostępnianiu informacji o środowisku i jego ochronie, udziale społeczeństwa w ochronie środowiska oraz o ocenach oddziaływania na środowisko (Dz. U. z 2024 r., poz. 1112 ze zm.) projekty miejscowych planów zagospodarowania przestrzennego i ich zmiany wymagają przeprowadzenia strategicznej oceny oddziaływania na środowisko, w ramach której sporządzana jest prognoza oddziaływania na środowisko projektu dokumentu planistycznego.

Organ opracowujący projekt dokumentu uzgadnia z właściwymi organami - Dyrektorem Regionalnej Dyrekcji Ochrony Środowiska oraz Państwowym Powiatowym Inspektorem Sanitarnym, zakres i stopień szczegółowości informacji wymaganych w prognozie oddziaływania na środowisko.

Zgodnie z art. 53 ustawy Wójt Gminy Radziłów pismem, znak Gk.6721.3.2024.JC z dnia 12.02.2024 r. wystąpił do wyżej wymienionych organów o uzgodnienie zakresu i stopnia szczegółowości informacji wymaganych w prognozie oddziaływania na środowisko projektu zmiany miejscowego planu zagospodarowania przestrzennego części obszaru funkcjonalnego miejscowości gminnej Radziłów terenu położonego przy ul. Łomżyńskiej.

W odpowiedzi, Naczelnik Wydziału Spraw Terenowych II w Łomży działając z upoważnienia Regionalnego Dyrektora Ochrony Środowiska w Białymstoku pismem, znak: WSTII.411.4.2024.WN z dnia 20.02.2024 r. zgodnie z art. 53 wyżej wymienionej ustawy uzgodnił zakres i stopień szczegółowości informacji wymaganych w przedmiotowej prognozie.

Państwowy Powiatowy Inspektor Sanitarny w Grajewie pismem, znak: NZ.0522.8.2024 z dnia 21.02.2024 r. – Opinia Nr 13/O/NZ/2024, również uzgodnił proponowany zakres i stopień szczegółowości informacji wymaganych w prognozie oddziaływania na środowisko projektu zmiany miejscowego planu zagospodarowania przestrzennego.

Po uzgodnieniu zakresu prognozy organ sporządzający zmianę planu miejscowego przygotowuje równolegle prognozę oddziaływania jego ustaleń na środowisko, a następnie poddaje projekt dokumentu planistycznego wraz z prognozą opiniowaniu przez wymienione wyżej organa (art. 54 ustawy).

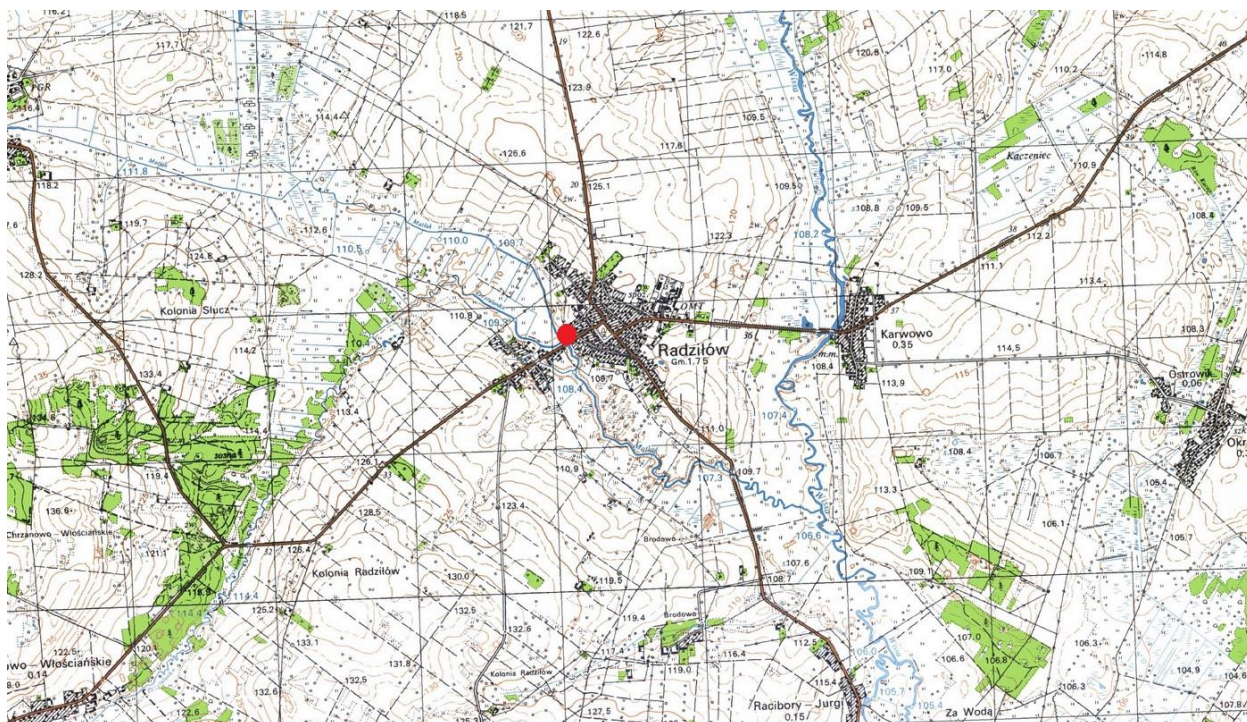
W strategicznej ocenie oddziaływania na środowisko zapewnia się możliwość udziału społeczeństwa oraz organizacji ekologicznych poprzez podanie do publicznej wiadomości informacji o przystąpieniu do opracowania projektowanego dokumentu, możliwość zapoznania się z niezbędną dokumentacją sprawy, możliwość składania uwag i wniosków oraz sposób ich rozpatrzenia (art. 39 ustawy).

Zgodnie z art. 17 pkt 11 i pkt 13 ustawy z dnia 27 marca 2003 r. o planowaniu i zagospodarowaniu przestrzennym (Dz. U. z 2024 r. poz. 1130 ze zm.), organ sporządzający zmianę planu miejscowego ogłasza o rozpoczęciu konsultacji społecznych (nie później niż w dniu rozpoczęcia konsultacji) informując o sposobach, miejscach i terminach prowadzenia konsultacji, a następnie przeprowadza konsultacje przez okres co najmniej 28 dni w formach określonych w ustawie.

Organ opracowujący projekt dokumentu bierze pod uwagę ustalenia zawarte w prognozie oddziaływania na środowisko, opinie organów oraz rozpatruje uwagi i wnioski zgłoszone w związku z udziałem społeczeństwa (art. 55 ust. 1).

II. INFORMACJE O ZAWARTOŚCI, GŁÓWNYCH CELACH ZMIANY MIEJSCOWEGO PLANU ZAGOSPODAROWANIA PRZESTRZENNEGO ORAZ JEGO POWIĄZANIACH Z INNYMI DOKUMENTAMI

Przedmiotem opracowania zmiany planu miejscowego jest obszar o powierzchni około 0,81 ha położony w obrębie gruntów wsi gminnej Radziłowa, zlokalizowany przy ul. Łomżyńskiej nad rzeką Matlak.



Źródło: <https://sip.gison.pl/radzilow>

Podstawę prawną opracowania zmiany planu miejscowego stanowi Uchwała Nr LIX/464/2024 Rady Gminy Radziłów z dnia 31 stycznia 2024 r. w sprawie przystąpienia do sporządzenia zmiany miejscowego planu zagospodarowania przestrzennego części obszaru funkcjonalnego miejscowości gminnej Radziłów terenu położonego przy ul. Łomżyńskiej.

Na przedmiotowym obszarze obowiązuje obecnie miejscowy plan zagospodarowania przestrzennego obszaru funkcjonalnego miejscowości gminnej Radziłów zatwierdzony Uchwałą Nr XXXIX/188/06 Rady Gminy Radziłów z dnia 27 lipca 2006 r. (Dz. Urz. Woj. Podl. z 2006 r. Nr 222 poz. 2165), zmieniony Uchwałą Nr XXXV/226/13 Rady Gminy Radziłów z dnia 31 maja 2013 r. (Dz. Urz. Woj. Podl. z 2013 r. poz. 2621).

Zgodnie z ustaleniami ww. planu miejscowego obszar objęty zmianą planu posiada następujące przeznaczenie:

- teren zabudowy usługowej oznaczony symbolem 12U,
- tereny rolnicze (ZZ),

- tereny dróg wewnętrznych (042 KDW),
- tereny dróg publicznych (01 KZ).

Opracowanie zmiany planu miejscowego dla przedmiotowego terenu ma na celu:

- ustalenie przeznaczenia terenów oraz określenie zasad ich zagospodarowania i zabudowy,
- stworzenie możliwości rozwoju funkcji usługowej zgodnie z kierunkami określonymi w Studium uwarunkowań i kierunków zagospodarowania przestrzennego gminy Radziłów,
- określenie zasad obsługi komunikacyjnej oraz obsługi w zakresie infrastruktury technicznej.

Zmiana miejscowego planu zagospodarowania przestrzennego części obszaru funkcjonalnego miejscowości gminnej Radziłów terenu położonego przy ul. Łomżyńskiej ustala następujące przeznaczenie terenów:

- US-UK – teren usług sportu i rekreacji lub usług kultury i rozrywki o powierzchni około 0,63 ha,
- KDZ – teren drogi zbiorczej o powierzchni około 0,05 ha,
- WS – teren wód powierzchniowych śródlądowych o powierzchni około 0,13 ha.

Określone klasy przeznaczenia terenów wskazują podstawowy sposób ich użytkowania. Zmiana planu dopuszcza przeznaczenia uzupełniające dla podstawowego.

Zmiana planu miejscowego określa:

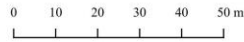
- przeznaczenie terenów oraz linie rozgraniczające tereny o różnym przeznaczeniu lub różnych zasadach zagospodarowania,
- zasady ochrony i kształtowania ładu przestrzennego,
- zasady ochrony środowiska, przyrody i krajobrazu,
- zasady kształtowania krajobrazu,
- wymagania wynikające z potrzeb kształtowania przestrzeni publicznych,
- zasady kształtowania zabudowy oraz wskaźniki zagospodarowania terenu, maksymalną i minimalną nadziemną intensywność zabudowy, minimalny udział powierzchni biologicznie czynnej, maksymalny udział powierzchni zabudowy, maksymalną wysokość zabudowy, minimalną liczbę i sposób realizacji miejsc do parkowania, w tym miejsc przeznaczonych do parkowania pojazdów zaopatrzonych w kartę parkingową, oraz linie zabudowy i gabaryty obiektów,
- szczególne warunki zagospodarowania terenów oraz ograniczenia w ich użytkowaniu, w tym zakaz zabudowy,
- zasady modernizacji, rozbudowy i budowy systemów komunikacji i infrastruktury technicznej,
- zasady i warunki podziału nieruchomości objętych zmianą planu,
- granice terenów inwestycji celu publicznego o znaczeniu ponadlokalnym, umieszczonych w planie zagospodarowania przestrzennego województwa,
- stawki procentowe, na podstawie których ustala się opłatę, o której mowa w art. 36 ust. 4. ustawy o planowaniu i zagospodarowaniu przestrzennym.

Obsługę komunikacyjną obszaru zapewni istniejąca droga publiczna zbiorcza, oznaczona na rysunku zmiany planu symbolem KDZ (ul. Łomżyńska) położona w ciągu drogi wojewódzkiej nr 668 relacji Piątница Poduchowna – Osowiec oraz zespoły parkingowe zlokalizowane na terenie wyznaczonych usług.

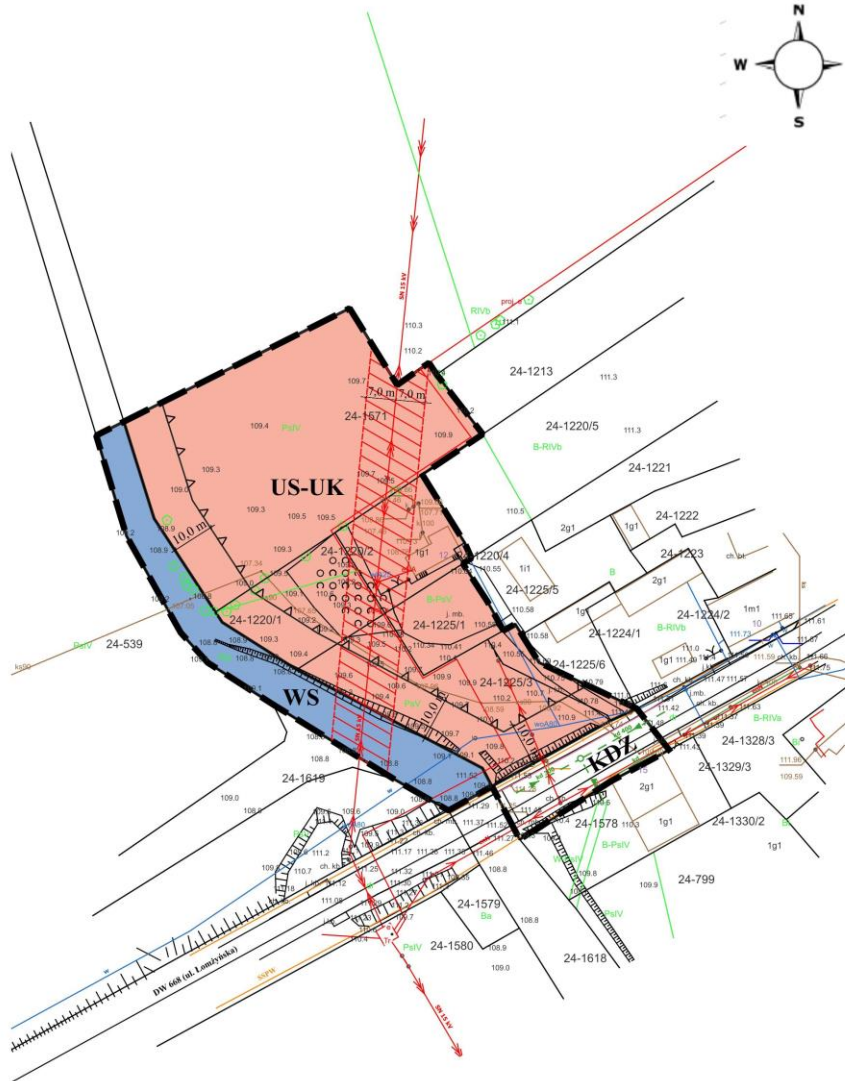
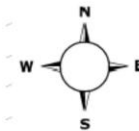


ZMIANA MIEJSCOWEGO PLANU ZAGOSPODAROWANIA PRZESTRZENNEGO

CZĘŚCI OBSZARU FUNKcjONALNEGO MIEJSCOWOŚCI GMINNEJ RADZIŁÓW TERENU POŁOŻONEGO PRZY UL. ŁOMŻYŃSKIEJ



SKALA 1:1000



OPRACOWANIE SPORZĄDZONO W SKALI 1:1000
W UKŁADZIE WSPÓLRZĘDNYCH ETRF 2000-PL/CS 2000/21 (zone 7)
NA MAPIE ZASADNICZEJ W POSTACI WEKTOROWEJ
POZYSKANEJ ZE STAROSTWA GRAJEWSKIEGO
DLA FRAGMENTU GMINY RADZIŁÓW
DO KTOREJ ODNOSI SIĘ LICENCJA NR: WG.6642.512.2024_2004_CLI
WYDANA PRZEZ STAROSTĘ GRAJEWSKIEGO W DNIU 10.05.2024 r.

RYSunEK ZMIANY PLANU

Załącznik Nr 1 do Uchwały Nr
Rady Gminy Radziłów z dnia

WYRYS ZE STUDIUM UWARUNKOwAŃ
I KIERUNKÓw ZAGOSPODAROWANIA
PRZESTRZENNEGO GMINY RADZIŁÓw



LEGENDA:

PRZEZNACZENIE TERENÓw:

- US-UK** TEREN USŁUG SPORTU I REKREACJI LUB KULTURY I ROZRYWKI
- KDZ** TEREN DROGI ZBIORCZEJ
- WS** TEREN WÓD POWIERZCHNIOWYCH ŚRÓDLĄDOWYCH

USTALENIA REGULACYJNE:

- GRANICA OBSZARU OBJĘTEGO ZMIANĄ PLANU MIEJSCOWEGO
- LINIE ROZGRANICZAJĄCE TERENY O RÓŻNYM PRZEZNACZENIU LUB RÓŻNYMI ZASADACH ZAGOSPODAROWANIA
- NIEPRZEKACZALNA LINIA ZABUDOWY

INFRASTRUKTURA TECHNICZNA:

- w** SIĘĆ WODOCIĄGOWA ISTNIEJĄCA
- ks** SIĘĆ KANALIZACJI SANITARNEJ - ISTNIEJĄCA
- kd** SIĘĆ KANALIZACJI DESZCZOWEJ - ISTNIEJĄCA
- kd** SIĘĆ KANALIZACJI DESZCZOWEJ - PROJEKTOWANA
- SN 15 kV** NAPIEWIETRZNA LINIA ELEKTROENERGETYCZNA SN 15 kV - ISTNIEJĄCA
- STREFA TECHNICZNA LINII SN 15 kV
- enN** NAPIEWIETRZNA LINIA ELEKTROENERGETYCZNA enN 0,4 kV - ISTNIEJĄCA
- ta** SIĘĆ TELEKOMUNIKACYJNA - ISTNIEJĄCA
- SSPW** SIĘĆ SZEROKOPASMOWA POLSKI WschODNIEJ - ISTNIEJĄCA

Tereny uzbrojone będą w sieć wodociągową z urządzeniami p.poż., kanalizacji sanitarnej, kanalizacji deszczowej, elektroenergetyczną i telekomunikacyjną, w tym internet szerokopasmowy oraz inne uzbrojenie, jeśli zajdzie taka konieczność, w tym sieć gazową.

Zaopatrzenie w wodę nastąpi poprzez przyłącza do istniejącej sieci wodociągowej. Zakłada się odprowadzanie ścieków do zbiornika bezodpływowego lub do indywidualnej oczyszczalni ścieków, a docelowo (po zrealizowaniu sieci kanalizacji sanitarnej w sąsiedztwie obszaru opracowania zmiany planu) do sieci kanalizacji sanitarnej.

Przewiduje się odprowadzenie wód opadowych z utwardzonych nawierzchni drogi zbiorczej (KDZ) do istniejącej sieci kanalizacji deszczowej, a docelowo (po przebudowie drogi) do sieci projektowanej. Wody opadowe z terenu usług mogą być odprowadzane powierzchniowo na własny nieutwardzony teren, do dołów chłonnych oraz do zbiorników retencyjnych. Dopuszcza się także odprowadzenie wód opadowych z terenu usług do wewnętrznej sieci kanalizacji deszczowej z odprowadzeniem poprzez separator do rzeki Matlak.

Zasilanie w energię elektryczną odbywać się będzie poprzez przyłącza do istniejącej linii elektroenergetycznej nN. Dopuszcza się realizację mikroinstalacji z odnawialnych źródeł energii.

Rozwój sieci telekomunikacji bezprzewodowej następować będzie poprzez rozbudowę sieci przewodowej i bezprzewodowej.

Zaopatrzenie w energię ciepłą przewiduje się z instalacji wykorzystujących proekologiczne (o zerowym lub niskim wskaźniku emisji) nośniki energii cieplnej. Ewentualne zaopatrzenie w gaz ziemny przewodowy zgodnie z koncepcją gazyfikacji gminy.

Gromadzenie i zagospodarowanie odpadów komunalnych następować będzie zgodnie z przepisami prawa, w tym lokalnymi za pośrednictwem wyspecjalizowanych jednostek mających uprawnienia do prowadzenia działalności w zakresie utylizacji odpadów.

Ustalenia zmiany planu zawarte są w formie ustaleń tekstowych stanowiących treść uchwały oraz na rysunku zmiany planu, stanowiącym załącznik graficzny do uchwały.

Rysunek zmiany planu sporządzony został na kopii mapy zasadniczej w skali 1:1000. Na rysunku zmiany planu miejscowego wprowadzono następujące oznaczenia graficzne, które są ustaleniami obowiązującymi:

- granice obszaru objętego zmianą planu miejscowego,
- linie rozgraniczające tereny o różnym przeznaczeniu lub różnych zasadach zagospodarowania,
- symbole literowe i oznaczenia graficzne klas przeznaczenia terenów wydzielonych liniami rozgraniczającymi,
- nieprzekraczalne linie zabudowy,
- strefa techniczna napowietrznej linii elektroenergetycznej SN 15 kV,
- oznaczenia projektowanych sieci infrastruktury technicznej w granicach obszaru objętego zmianą planu, określające zasadę uzbrojenia technicznego – trasy przebiegu sieci do ustalenia w projektach budowlanych inwestycji.

Należy zaznaczyć, że zmiana planu miejscowego nie narusza ustaleń Studium uwarunkowań i kierunków zagospodarowania przestrzennego gminy Radziłów przyjętego uchwałą Nr LVI/420/2023 Rady Gminy Radziłów z dnia 3 października 2023 r., zgodnie z którym dla wskazanej w Studium części miejscowości Radziłów przewiduje się tereny usług.

Zmiana miejscowego planu zagospodarowania przestrzennego części obszaru funkcjonalnego miejscowości gminnej Radziłów terenu położonego przy ul. Łomżyńskiej powiązana jest z innymi strategicznymi dokumentami, m.in.:

- 1) Studium uwarunkowań i kierunków zagospodarowania przestrzennego gminy Radziłów, zgodnie z którym dla przedmiotowego terenu wyznaczono funkcję usługową.
- 2) Strategią Rozwoju Województwa Podlaskiego do roku 2030 (cel strategiczny – zwiększenie spójności społeczno-ekonomicznej i konkurencyjności regionu poprzez stworzenie warunków do pełniejszego wykorzystania potencjału gospodarczego, w tym podniesienie atrakcyjności inwestycyjnej).
- 3) Planem zagospodarowania przestrzennego województwa podlaskiego - pkt 6.2.2.3 Zasady poprawy i rozwoju zagospodarowania małych miast i wsi.
- 4) Strategią Rozwoju Gminy Radziłów do roku 2030 - Cel 2. Infrastruktura i środowisko Rozwój Infrastruktury:
 - budowa, rozbudowa i infrastruktury: modernizacja infrastruktury sportowej i rekreacyjnej,
 - wykorzystanie terenów zielonych na potrzeby aktywnej rekreacji przy poszanowaniu walorów środowiska.
- 5) Planem Gospodarki Odpadami Województwa Podlaskiego na lata 2016-2022 - według tego dokumentu gmina Radziłów należy do Zachodniego Regionu Gospodarki Odpadami Komunalnymi, a odpady z jego obszaru kierowane są do Zakładu Przetwarzania i Unieszkodliwiania Odpadów w Czartorii. Projekt zmiany miejscowego planu zagospodarowania przestrzennego zakłada obowiązek gromadzenia, segregacji i składowania odpadów zgodnie z zasadami gospodarowania odpadami w gminie.
- 6) Programem Ochrony Środowiska dla Gminy Radziłów na lata 2021-2024 z perspektywą do roku 2028 poprzez realizację głównych celów ochrony środowiska, w tym ochrony powierzchni ziemi, wód powierzchniowych i podziemnych, powietrza atmosferycznego, ochrony przed hałasem itp.
- 7) Planem Rozwoju Lokalnego Gminy Radziłów na lata 2017-2027 – realizacja zadania: wyznaczenie i urządzenie terenu rekreacji w Radziłowie na działkach nr 1220/1, 1225/4.
- 8) Gminnym Programem Rewitalizacji Gminy Radziłów na lata 2024 – 2030 przyjętym uchwałą NR LIX/460/2024 Rady Gminy Radziłów z dnia 31 stycznia 2024 r., zgodnie z którym na terenie byłej zlewni mleka przewiduje się realizację przedsięwzięcia pn.: „Aktywny Radziłów: Tworzenie ośrodka kultury i rekreacji dla wszystkich grup wiekowych”.
- 9) Opracowaniem ekofizjograficznym gminy Radziłów – uwzględniono istniejące uwarunkowania i zagrożenia środowiska przyrodniczego.

III. INFORMACJE O METODACH ZASTOSOWANYCH PRZY SPORZĄDZANIU PROGNOZY

W opracowaniu prognozy posłużono się metodą opisową polegającą na analizie prawdopodobnych rodzajów skutków oddziaływania na środowisko, jakie mogą wystąpić w przypadku realizacji zmiany miejscowego planu zagospodarowania przestrzennego. Sposób opracowania prognozy został podporządkowany metodologii właściwej dla planowania strategicznego.

W prognozie dokonano analizy i oceny ustaleń projektu zmiany miejscowego planu zagospodarowania przestrzennego oraz skutków ich realizacji dla środowiska przyrodniczego, z uwzględnieniem wpływu na jego podstawowe elementy, podatności poszczególnych terenów na degradację oraz możliwości ograniczenia negatywnego oddziaływania na środowisko tych ustaleń.

Pierwszym etapem prac nad prognozą oddziaływania na środowisko było rozpoznanie uwarunkowań środowiska przyrodniczego w oparciu o wizję terenową oraz o dostępne materiały i dokumenty planistyczne.

W czasie wizji terenowej przeprowadzono inwentaryzację urbanistyczną oraz inwentaryzację przyrodniczą polegającą na rozpoznaniu stanu środowiska, stanu sanitarnego oraz źródeł zagrożeń środowiska.

W procedurze rozpatrywania oddziaływania uwzględniono wszystkie komponenty środowiska, w tym na powierzchnię ziemi, gleby, wody powierzchniowe i podziemne, powietrze atmosferyczne, klimat akustyczny, klimat lokalny, szatę roślinną, krajobraz naturalny, dobra materialne.

W prognozie analizie poddano przewidywane znaczące oddziaływania na środowisko zawarte w zmianie miejscowego planu zagospodarowania przestrzennego terenów przeznaczonych pod zabudowę usługową. Do identyfikacji oddziaływań znacząco oddziaływujących na środowisko wykorzystano Rozporządzenie Rady Ministrów z dnia 26 września 2019 roku w sprawie przedsięwzięć mogących znacząco oddziaływać na środowisko (Dz. U. z 2019 r., poz. 1839 ze zm.).

Źródłami informacji przy opracowaniu wstępnej prognozy oddziaływania na środowisko były materiały uzyskane z Urzędu Gminy w Radziłowie, materiały publikowane Wojewódzkiego Inspektoratu Ochrony Środowiska w Białymstoku, materiały własne, internet.

Przy analizie uwarunkowań środowiska przyrodniczego wykorzystano „Opracowanie ekofizjograficzne do planu zagospodarowania przestrzennego gminy Radziłów” (Geoprojekt, Warszawa, 1981) oraz Opracowanie ekofizjograficzne do miejscowego planu zagospodarowania przestrzennego gminy Radziłów (ŁZP-I, Łomża, 2010).

IV. PROPOZYCJE DOTYCZĄCE PRZEWIDYWANYCH METOD ANALIZY SKUTKÓW REALIZACJI POSTANOWIEŃ PROJEKTU ZMIANY PLANU MIEJSCOWEGO I CZĘSTOTLIWOŚCI JEJ PRZEPROWADZANIA

Zgodnie art. 32 ustawy z dnia 27 marca 2003 roku o planowaniu i zagospodarowaniu przestrzennym organ sporządzający miejscowy plan zagospodarowania przestrzennego lub jego zmianę (Wójt) zobowiązany jest przynajmniej raz w czasie kadencji rady gminy do przeprowadzenia analizy zmian w zagospodarowaniu przestrzennym gminy w celu oceny aktualności planu ogólnego i planów miejscowych, w tym skutków realizacji postanowień planu miejscowego lub jego zmian.

Ponadto zgodnie z obowiązującymi przepisami ustawy Prawo ochrony środowiska, monitoring jakości powietrza, wód, gleb i ziemi oraz poziomu hałasu i pól elektromagne-

tycznych jest prowadzony w ramach państwowego monitoringu środowiska przez wojewódzki inspektorat ochrony środowiska, a na szczeblu samorządowym przez starostę powiatowego lub podmiot gospodarczy.

Zgodnie z ustawą Prawo budowlane, użytkowane obiekty budowlane powinny być poddawane okresowej kontroli, co najmniej raz w roku, polegającej na sprawdzeniu m.in. stanu technicznego instalacji i służących ochronie środowiska.

Realizacja ustaleń zmiany planu w przypadku lokalizacji inwestycji mogących potencjalnie znacząco oddziaływać na środowisko w postępowaniach w sprawie wydania decyzji o środowiskowych uwarunkowaniach przed uzyskaniem decyzji o pozwoleniu na budowę, zgodnie z obowiązującymi przepisami będzie monitorowana przez organa ochrony środowiska.

W przypadku lokalizacji inwestycji, której stwierdzono okoliczności wskazujące możliwość negatywnego oddziaływania na środowisko, organ ochrony środowiska może w drodze decyzji zobowiązać podmiot prowadzący dane przedsięwzięcie do sporządzenia przeglądu ekologicznego. Sporządzenie przeglądu ekologicznego jest elementem monitoringu potencjalnego znaczącego wpływu realizacji ustaleń zmiany planu miejscowego na środowisko.

V. INFORMACJE O MOŻLIWYM TRANSGRANICZNYM ODDZIAŁYWANIU NA ŚRODOWISKO

Realizacja ustaleń zmiany miejscowego planu zagospodarowania przestrzennego z uwagi na lokalny zasięg wyklucza możliwość transgranicznego oddziaływania na środowisko. Tereny opracowania położone są w odległości ponad 80 km od granic państwowych z Republiką Białorusi oraz ponad 100 km od granic z Republiką Litwy i Federacji Rosyjskiej.

VI. ISTNIEJĄCY STAN ŚRODOWISKA ORAZ POTENCJALNE ZMIANY TEGO STANU W PRZYPADKU BRAKU REALIZACJI ZMIANY MIEJSCOWEGO PLANU ZAGOSPODAROWANIA PRZESTRZENNEGO

1. Położenie geograficzne i topograficzne

Przedmiotowe tereny położone są w obrębie wsi gminnej Radziłów, w powiecie grajewskim, w województwie podlaskim.

W podziale fizyczno–geograficznym Polski według J. Kondrackiego obszar leży w mezoregionie Wysoczyzny Kolneńskiej (843.31), wchodzącej w skład makroregionu Niziny Północnopodlaskiej (843.3).

Pod względem topograficznym analizowane w dolinie rzeki Matlak przy ul. Łomżyńskiej w południowo-zachodniej części Radziłowa.

2. Charakterystyka środowiska przyrodniczego

Rzeźba terenów związana jest z akumulacyjno-erozyjną działalnością wód lodowcowych i rzecznych w okresie zlodowacenia środkowopolskiego.

Pod względem geomorfologicznym tereny będące przedmiotem niniejszego opracowania położone są na wysokości 109 – 111 m n.p.m. w obrębie dolinki erozyjno-denudacyjnej

rozcinającej wysoczyznę morenową. Dolinka charakteryzuje się lekko nachyloną ku dolinie rzeki Matlak powierzchnią ze spadkami do 2 - 3 %.

W budowie geologicznej uczestniczą plejstocenyjskie osady hydrogeniczne wykształcone w postaci torfów, namulów, piasków i żwirów rzecznych odznaczających się dużą ściśliwością o ograniczonych warunkach geotechnicznych mało przydatnych do posadowienia zabudowy.



Źródło: <https://sip.gison.pl/radzilow>

W podziale hydrograficznym Polski teren przy ulicy Łomżyńskiej należy do jednolitej części wód powierzchniowych RW2000102629689 Matlak.

Wody opadowe i roztopowe wsiąkają w łatwo przepuszczalne podłoże, bądź spływają zgodnie ze nachyleniem terenu do rzeki Matlak.

W podziale hydrogeologicznym oba tereny znajdują się w obszarze jednolitej części wód podziemnych (JCWPd) o kodzie PLGW200032.

Przedmiotowy teren położony jest w granicach Głównego Zbiornika Wód Podziemnych Nr 217 „Pradolina rzeki Biebrza”, w którym obowiązują podwyższone standardy w zakresie ochrony wód.

Pokrywą glebową stanowią gleby murszowe w 3 kompleksie oraz gleby torfowe w 2 kompleksie użytków zielonych.

Szaty roślinną na analizowanym terenie tworzą zbiorowisko roślinności pastwiskowo-łąkowej oraz nieliczne nadrzeczne zadrzewienia.

Okoliczne użytki rolne stanowią miejsca bytowania przede wszystkim dla owadów i płazów i ptaków.

W podziale klimatycznym Polski gmina Radziłów zaliczana jest do dzielnicy podlaskiej charakteryzującej się średnią roczną temperaturą powietrza 6,5^o C. Obszar otrzymuje średnio 550 mm opadu. W rozkładzie wiatrów dominuje sektor południowo - zachodni (14,6 %) i południowo-zachodni (14,1 %). Najrzadziej wieją wiatry z północnego - wschodniego (8,1 %) i wschodu (8,3 %).

Warunki klimatu lokalnego kształtowane są przez takie czynniki fizjograficzne jak: ukształtowanie terenu, rodzaj podłoża, obecność wód powierzchniowych oraz obecność źródeł hałasu i zanieczyszczeń powietrza.

3. Jakość i zagrożenia środowiska przyrodniczego

Zgodnie z Rozporządzeniem Ministra Infrastruktury z dnia 4 listopada 2022 r. w sprawie Planu gospodarowania wodami na obszarze dorzecza Wisły (Dz. U. z 2023 r. poz. 300) stan wód JCWP RW2000102629689 Matlak oceniany jest jako zły, jest zagrożony ryzykiem nieosiągnięcia celów środowiskowych. Głównym celem środowiskowym jest osiągnięcie co najmniej dobrego stanu ekologicznego oraz utrzymanie co najmniej dobrego stanu chemicznego.

Wody podziemne należą do JCWPd nr 32. Stan ilościowy i chemiczny wód oceniany jest jako dobry, a ocena stanu jako niezagrażona ryzykiem nieosiągnięcia celów środowiskowych.

Środowisko gruntowo-wodne podlega stałym zagrożeniom wynikającym z gospodarki nawożenia gruntów rolnych nawozami naturalnymi oraz stanem technicznym szamb, zbiorników na gromadzenie gnojówki i gnojowicy oraz składowania obornika.

Głównym źródłem zanieczyszczeń powietrza atmosferycznego przedmiotowego terenu jest ruch samochodowy odbywający się wzdłuż ulicy Łomżyńskiej - jednego z głównych ciągów komunikacji w Radziłowie (spaliny, pył zawieszony) oraz emisja niska pochodząca z palenisk domowych, zwłaszcza w sezonie zimowym (gazy, pył).

Z ruchem samochodowym oraz pracą maszyn i sprzętu rolniczego związane jest zjawisko pogorszenia klimatu akustycznego środowiska. Dopuszczalne poziomy hałasu reguluje Rozporządzenie Ministra Środowiska z dnia 14 czerwca 2007 r. w sprawie dopuszczalnych poziomów hałasu w środowisku (Dz. U. z 2014 roku poz. 112).

4. Stan środowiska w przypadku braku realizacji zmiany planu miejscowego

W przypadku braku realizacji ustaleń zmiany planu miejscowego stan środowiska przyrodniczego na przedmiotowym terenie nie ulegnie zmianie. Tereny przewidziane pod realizację usług, zgodnie z obowiązującym planem nie zmienią przeznaczenia, tj. pozostaną jako tereny usług po byłej zlewni mleka, a część z nich w użytkowaniu rolniczym.

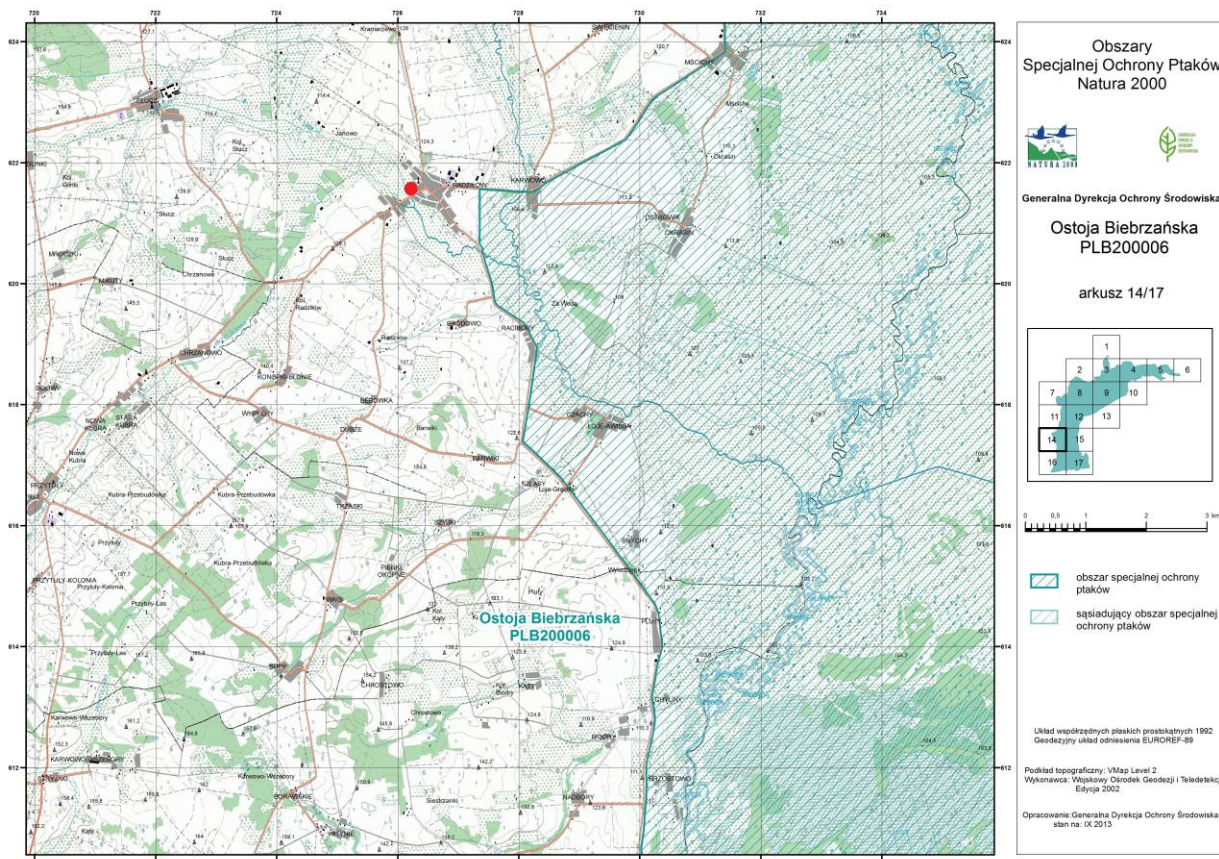
VII. STAN ŚRODOWISKA NA OBSZARACH OBJĘTYCH PRZEWIDYWANYM ZNACZĄCYM ODDZIAŁYWANIEM

Do obszarów objętych znaczącym oddziaływaniem należy zaliczyć tereny, w których zostały przekroczone dopuszczalne normy środowiskowe pogarszające stan środowiska oraz warunki zdrowia i życia ich mieszkańców.

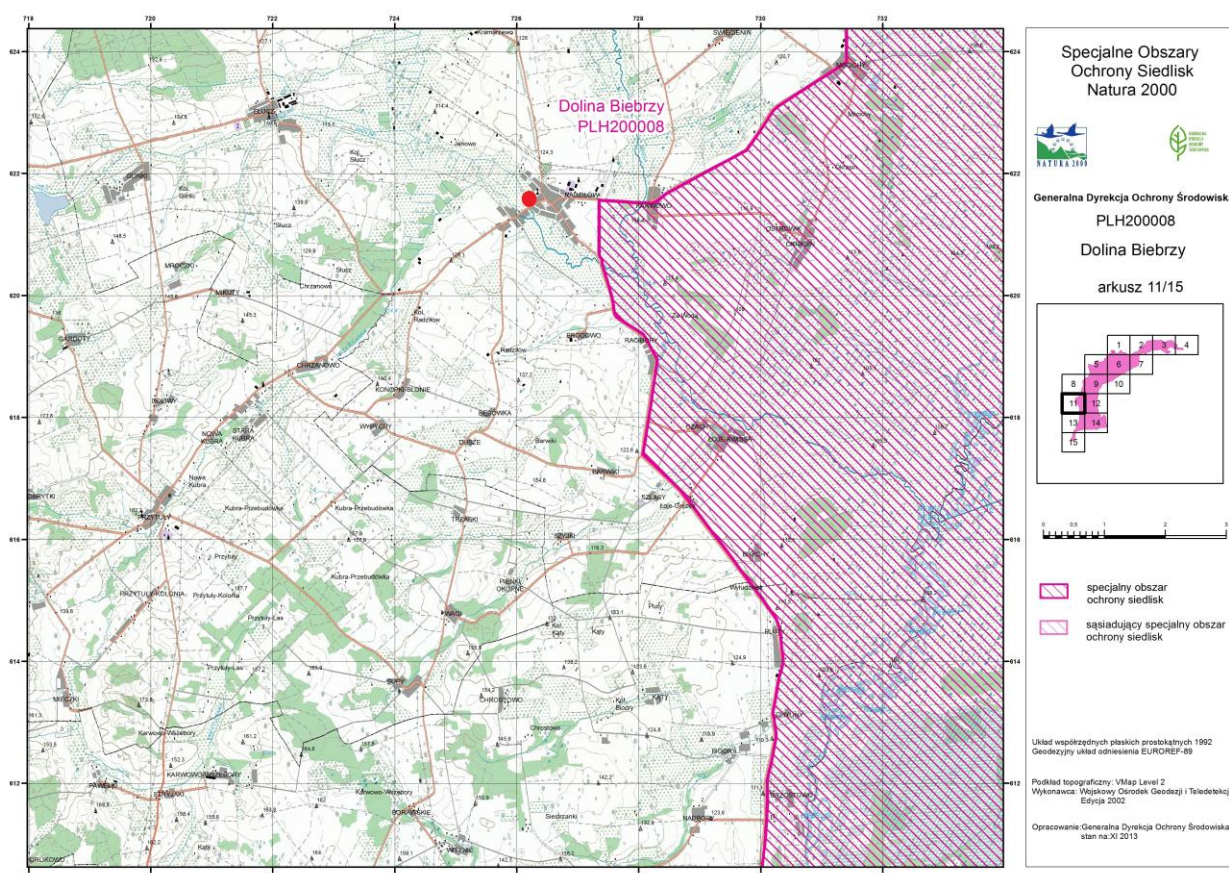
Zgodnie z Rozporządzeniem Rady Ministrów z dnia 26 września 2019 roku w sprawie przedsięwzięć mogących znacząco oddziaływać na środowisko (Dz. U. z 2019 r., poz. 1839 ze zm.) do przedsięwzięć mogących potencjalnie znacząco oddziaływać na środowisko zalicza się zabudowę usługową inną niż wymienioną w pkt 56 (obszary ochrony przyrody), w szczególności szpitale, placówki edukacyjne, kina, teatry lub obiekty sportowe, wraz z towarzyszącą jej infrastrukturą, objętą ustaleniami miejscowego planu zagospodarowania przestrzennego albo miejscowego planu odbudowy o powierzchni zabudowy nie mniejszej niż 4 ha (§ 3 ust. 1 pkt 57a tiret drugie)).

W projekcie zmiany planu miejscowego przedmiotowe tereny oznaczone symbolem US-UK zajmują powierzchnię zaledwie 0,63 ha.

VIII. ISTNIEJĄCE PROBLEMY OCHRONY ŚRODOWISKA ISTOTNE Z PUNKTU WIDZENIA REALIZACJI ZMIANY MIEJSCOWEGO PLANU ZAGOSPODAROWANIA PRZESTRZENNEGO, W SZCZEGÓLNOŚCI DOTYCZĄCE OBSZARÓW PODLEGAJĄCYCH OCHRONIE NA PODSTAWIE USTAWY Z DNIA 16 KWIEŚNIA 2004 ROKU O OCHRONIE PRZYRODY



W granicach opracowania nie występują obiekty i obszary ochrony przyrody w rozumieniu przepisów ustawy z dnia 16 kwietnia 2004 r. o ochronie przyrody (Dz. U. z 2024 r. poz. 1478, ze zm.).



źródło: <https://www.gdos.gov.pl>

Brak tutaj zarówno form wielkopowierzchniowych, jak i pojedynczych obiektów w postaci rezerwatów przyrody, pomników przyrody, użytków ekologicznych, stanowisk dokumentacyjnych itp.

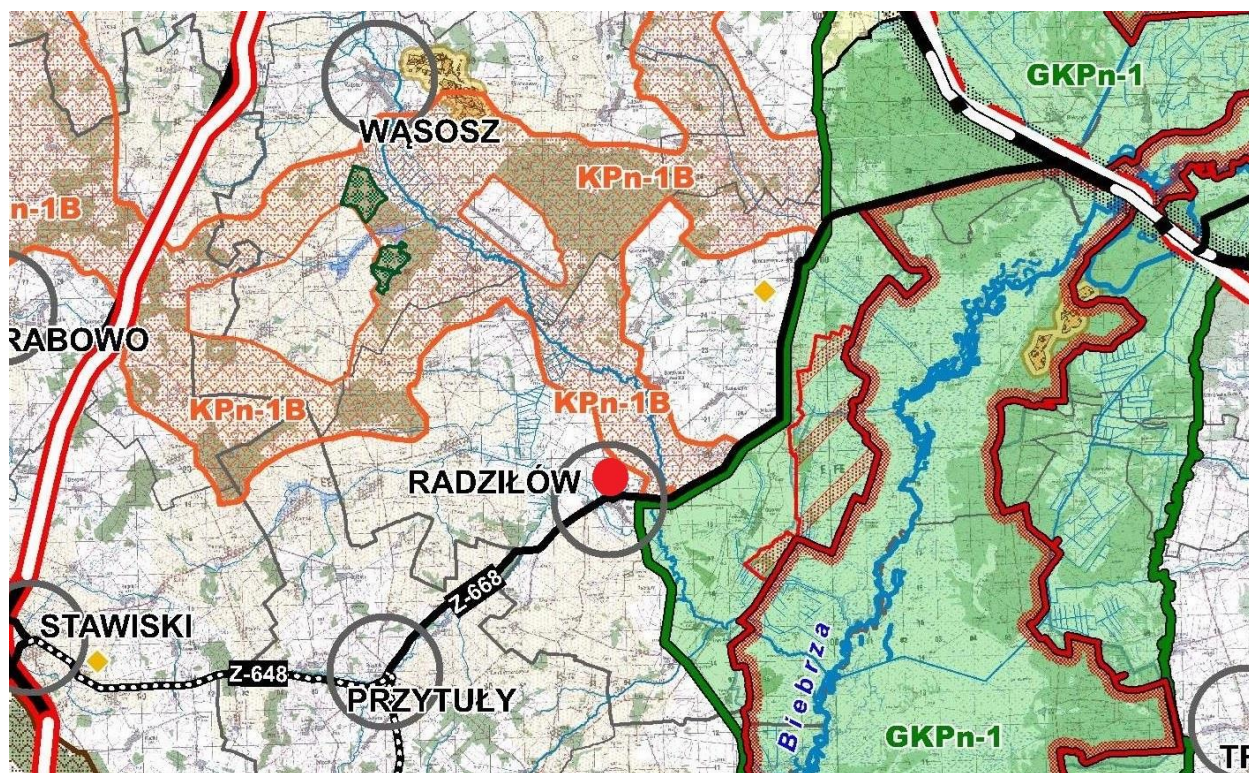
W najbliższym sąsiedztwie znajduje się obszar specjalnej ochrony ptaków Ostoja Biebrzańska PLB 200006 oraz specjalny obszar ochrony siedlisk Dolina Biebrzy PLH200008 (około 1,1 km w kierunku wschodnim). Granice obu obszarów Natura 2000 stanowią jednocześnie granicę otuliny Biebrzańskiego Parku Narodowego.

Tereny będące przedmiotem opracowania położone są również poza granicami obszaru aktywnych powiązań przyrodniczych, jakim jest sieć korytarzy ekologicznych. Najbliższe z nich to: korytarz ekologiczny główny oznaczony symbolem GKPn-1 Dolina Biebrzy oraz korytarz uzupełniający KPN-1B Puszcza Piska – Dolina Biebrzy Środkowy.

Korytarze ekologiczne to tereny leśne, zakrzaczone i podmokłe z naturalną roślinnością o przebiegu liniowym (pasowym), położone pomiędzy płatami obszarów siedliskowych.

Korytarze zapewniają zwierzętom odpowiednie warunki do przemieszczania się, dają możliwość schronienia i dostęp do pokarmu. Są niezwykle ważne ze względu na fragmentację środowiska (podział siedliska na małe, odizolowane od siebie płaty) wskutek działalności człowieka i przekształcenia powierzchni ziemi.

Ze względu na lokalną skalę oddziaływania planowanych przedsięwzięć polegających na lokalizacji usług z zakresu sportu i rekreacji lub kultury i rozrywki nie przewiduje się wpływu tych przedsięwzięć na stan funkcjonowania środowiska oraz powiązania przyrodnicze w wymienionym powyżej korytarzu ekologicznym.



źródło: PBPP Białystok

Nie wystąpią zatem problemy, które mogłyby utrudnić lub uniemożliwić realizację ustaleń zmiany planu miejscowego w odniesieniu do form ochrony przyrody występujących w sąsiedztwie, tj. obszaru Natura 2000 Ostoja Biebrzańska i Dolina Biebrzy oraz korytarzy ekologicznych: GKPN-1 Dolina Biebrzy oraz KPn-1B Puszcza Piska – Dolina Biebrzy Środkowy.

IX. CELE OCHRONY ŚRODOWISKA USTANOWIONE NA SZCZEBLU MIĘDZY-NARODOWYM, WSPÓLNOTOWYM I KRAJOWYM, ISTOTNE Z PUNKTU WIDZENIA PROJEKTOWANEGO DOKUMENTU, ORAZ SPOSOBY, W JAKICH TE CELE I INNE PROBLEMY ŚRODOWISKA ZOSTAŁY UWZGLĘDNIONE PODCZAS OPRACOWYWANIA ZMIANY MIEJSCOWEGO PLANU ZAGOSPODAROWANIA PRZESTRZENNEGO

Cele ochrony środowiska określone w dokumentach międzynarodowych, wspólnotowych i krajowych zostały uwzględnione w projektowanym dokumencie poprzez zastosowanie przepisów polskiego prawa dostosowanego do prawa międzynarodowego, wprowadzeniu zasad i kierunków ochrony środowiska wynikających z przyjętych przez Polskę konwencji i umów międzynarodowych, w tym dyrektyw Unii Europejskiej.

1. Dyrektywa Rady 85/337/EWG z dnia 27 czerwca 1985 r. w sprawie oceny skutków wywieranych przez niektóre przedsięwzięcia publiczne i prywatne na środowisko naturalne

Dyrektywa ta preferuje zasadę, że najlepsza polityka ochrony środowiska polega na zapobieganiu powstawania zanieczyszczeń i zagrożeń u źródła; niż na późniejszych próbach przeciwdziałania ich skutkom. Zezwolenia na publiczne lub prywatne przedsięwzięcia, które mogą znacząco oddziaływać na środowisko, powinny być udzielane jedynie po uprzednim wykonaniu oceny możliwych znaczących skutków środowiskowych tych przedsięwzięć. Oddziaływanie przedsięwzięcia na środowisko musi być oceniane ze względu na ochronę zdrowia, poprawę jakości życia poprzez poprawę warunków środowiskowych oraz zachowanie różnorodności gatunków i zdolności reprodukcyjnej ekosystemów.

W odniesieniu do planowanych przedsięwzięć wdrożenie dyrektywy będzie dokonane według przepisów Działu V ustawy z dnia 3 października 2008 r. o udostępnieniu informacji o środowisku i jego ochronie, udziale społeczeństwa w ochronie środowiska oraz ocenach oddziaływania na środowisko (Dz. U. z 2024 r., poz. 1112 ze zm.) w procedurze oceny oddziaływania przedsięwzięcia na środowisko.

2. Dyrektywa 2001/42/WE Parlamentu Europejskiego i Rady z dnia 27 czerwca 2001 r. w sprawie oceny wpływu niektórych planów i programów na środowisko

Celem dyrektywy jest zapewnienie wysokiego poziomu ochrony środowiska i przyczynienie się do uwzględnienia aspektów środowiskowych w przygotowaniu i przyjmowaniu planów i programów w celu wspierania stałego rozwoju poprzez zapewnienie, że zgodnie z niniejszą dyrektywą dokonywana jest ocena wpływu na środowisko niektórych planów i programów, które potencjalnie mogą powodować znaczący wpływ na środowisko.

W odniesieniu do projektu zmiany miejscowego planu zagospodarowania przestrzennego cele dyrektywy są realizowane poprzez udział społeczeństwa w opracowaniu dokumentów oraz strategiczną ocenę oddziaływania na środowisko, a także w trybie przepisów ustawy z dnia 27 marca 2003 r. o planowaniu i zagospodarowaniu przestrzennym.

3. Dyrektywa 2003/4/WE Parlamentu Europejskiego i Rady z dnia 23 stycznia 2003 r. w sprawie publicznego dostępu do informacji dotyczących środowiska

Celem dyrektywy jest zagwarantowanie prawa dostępu do informacji o środowisku, które znajduje się w posiadaniu organów władzy publicznej lub, które są przeznaczone dla tych organów oraz określenie podstawowych warunków i praktycznych ustaleń dotyczących tego prawa.

Cel ten w odniesieniu do projektowanego dokumentu będzie spełniony poprzez procedurę oceny strategicznej oddziaływania na środowisko zmiany miejscowego planu zagospodarowania przestrzennego.

4. Ramowa Konwencja Narodów Zjednoczonych w sprawie zmian klimatu sporządzona w Nowym Jorku dnia 9 maja 1992 r. ratyfikowana przez Polskę w roku 1996 oraz protokół z Kioto z 11 grudnia 1997 r. do tej konwencji ratyfikowany przez Polskę w 2002 r.

Celem Konwencji i powiązanych z nią dokumentów prawnych jest doprowadzenie do ustabilizowania koncentracji gazów cieplarnianych w atmosferze na poziomie, który zapobiegałby niebezpiecznej antropogenicznej ingerencji w system klimatyczny. Poziom taki powinien być osiągnięty w czasie wystarczającym do naturalnej adaptacji ekosystemów do zmian klimatu.

Oddziaływanie planowanego przedsięwzięcia z punktu widzenia celu konwencji dotyczyć będzie wprowadzenia ustaleń w stosowaniu proekologicznych i niskoemisyjnych nośników energii.

5. Pakiet klimatyczno-energetyczny dla Unii Europejskiej z 2007 roku

Przyjęty na szczycie UE pakiet energetyczno-klimatyczny ma charakter inicjatywy regionalnej, której istotą jest szybkie podjęcie skutecznej walki ze zmianami klimatycznymi. Pakiet ten ma stanowić podstawę do radykalnych zmian w funkcjonowaniu sektora energii w krajach UE. Główne zmiany wynikające z przyjęcia pakietu mają dotyczyć osiągnięcia do 2020 r. przez wszystkie kraje UE celów obejmujących zmniejszenie emisji CO₂ o 20% w porównaniu z poziomem emisji z 1990 roku, zwiększenie udziału odnawialnych źródeł energii (OZE) w strukturze źródeł energii pierwotnej do 20% oraz zwiększenie efektywności energetycznej o 20% do 2020 roku.

Realizacja ustaleń zmiany planu miejscowego pośrednio będzie miała wpływ na osiągnięcie ww. celów poprzez stosowanie urządzeń i technologii niskoenergetycznych i niskoemisyjnych ograniczających wpływ na warunki aerosanitarne.

6. Ramowa Dyrektywa Wodna przyjęta w sprawie Gospodarowania Wodami w Dorzeczu Wisły

Celem środowiskowym jest osiągnięcie co najmniej dobrego stanu ekologicznego oraz utrzymanie co najmniej dobrego stanu chemicznego wód powierzchniowej na obszarze JCWP RW2000102629689 Matlak.

W odniesieniu do wód podziemnych dla JCWPd PLGW200032 celem środowiskowym jest utrzymanie dobrego stanu chemicznego, utrzymanie dobrego stanu ilościowego, a jakość wody do spożycia nie powinna ulegać pogorszeniu. Osiągnięcie tego celu zdefiniowane zostało jako niezagrażone.

Na terenach rolniczych źródłem zanieczyszczeń wód są nawozy organiczne i chemiczne środki ochrony roślin. Źródłem zagrożeń dla środowiska gruntowo-wodnego są również wody opadowe zanieczyszczone substancjami ropopochodnymi, spływające z pasów drogowych.

X. PRZEWIDYWANE ZNACZĄCE ODDZIAŁYWANIA, W TYM ODDZIAŁYWANIA BEZPOŚREDNIE, POŚREDNIE, WTÓRNE, SKUMULOWANE, KRÓTKOTERMINOWE, ŚREDNIOTERMINOWE I DŁUGOTERMINOWE, STAŁE I CHWILOWE ORAZ POZYTYWNE I NEGATYWNE, NA CELE I PRZEDMIOT OCHRONY OBSZARU NATURA 2000 ORAZ INTEGRALNOŚĆ TEGO OBSZARU ORAZ NA ŚRODOWISKO

Przeznaczenie terenów pod usługi - sportu i rekreacji, kultury i rozrywki, skutkować będzie oddziaływaniami na poszczególne elementy środowiska, a więc na rzeźbę terenu, budowę geologiczną, stosunki wodne, szatę roślinną, zwierzęta, klimat lokalny, w tym klimat akustyczny i warunki aerosanitarne, krajobraz naturalny, na ludzi.

1. Oddziaływanie na rzeźbę terenu

Zmiany rzeźby terenu związane będą przede wszystkim z realizacją zbiornika wodnego służącego celom rekreacji oraz tworzeniu nasypów drogowych z uwagi na obniżoną w stosunku do drogi publicznej powierzchnią terenu.

Pozostałe prace ziemne będą ograniczone do niwelacji terenu pod realizację zabudowy usługowej oraz terenowych urządzeń sportu i rekreacji.

2. Oddziaływanie na budowę geologiczną i zasoby naturalne

Z uwagi na ograniczoną przydatność gruntów pod budowę jej realizacja możliwa będzie jedynie w obrębie gruntów bardziej przydatnych do jej posadowienia.

Oddziaływanie zabudowy na budowę geologiczną dotyczyć będzie likwidacji warstwy geologicznej w obrębie posadowienia zabudowy. Wydobyta z wykopów ziemia w większości przypadków użyta będzie do niwelacji terenu pod realizację innych elementów zagospodarowania (np. boisko sportowe, plac zabaw, parking).

Oddziaływanie na struktury geologiczne mają charakter bezpośredni, stały, negatywny i nieodwracalny.

3. Oddziaływanie na gleby

W trakcie prac ziemnych w obrębie fundamentowania budynków oraz realizacji zbiornika wodnego likwidacji ulegnie pokrywa glebowa (zerwanie i przemieszczenie powierzchniowej warstwy glebowej), która ponownie zostanie wykorzystana do zagospodarowania terenu zieleni urządzonej.

4. Oddziaływanie na wody powierzchniowe

W granicach opracowania występuje ciek wodny, który do czasu realizacji kanalizacji deszczowej może być odbiornikiem wód opadowych i roztopowych spływających zgodnie ze spadkiem do rzeki. Pojawia się więc zagrożenie zanieczyszczenia wód rzecznych spływami powierzchniowymi z terenów komunikacji (parking, drogi dojazdowe).

Wraz z realizacją ustaleń zmiany planu sieć hydrograficzna obszaru zostanie wzbogacona o otwarty zbiornik wodny na potrzeby rekreacyjne miejscowej ludności.

Ścieki sanitarne będą odprowadzane do zbiorników bezodpływowych z zapewnieniem ich wywozu do oczyszczalni ścieków lub do indywidualnej oczyszczalni ścieków, a docelowo do sieci kanalizacji sanitarnej.

5. Oddziaływanie na wody podziemne

Realizacja projektowanego zbiornika wodnego wpłynie na zmianę stosunków wodnych poprzez podniesienie poziomu zwierciadła wód gruntowych w obszarze jego oddziaływania.

Z kolei utwardzanie podłoża w obrębie terenu zabudowy spowoduje przyspieszony i skanalizowany spływ wód opadowych kosztem dotychczasowego zasilania infiltracyjnego wód gruntowych i rzecznych. Wiązać się to będzie ze stosowaniem nieprzepuszczalnych nawierzchni (tereny zabudowy, ciągów pieszych i dróg dojazdowych, parkingu) uniemożliwiających wsiąkanie wód w głąb podłoża. Należy jednak zaznaczyć, że powierzchnia zabudowy będzie stosunkowo niewielka w stosunku do powierzchni całkowitej działki i w małym stopniu zmieni lokalne stosunki wodne.

Ustalenia zmiany planu miejscowego wprowadzają obowiązek zastosowania separatorów w celu wyeliminowania zanieczyszczenia środowiska gruntowo-wodnego.

Z uwagi na położenie przedmiotowych terenów w granicach Głównego Zbiornika Wód Podziemnych Nr 217 „Pradolina rzeki Biebrza” obowiązują podwyższone standardy w zakresie ochrony wód.

6. Oddziaływanie na powietrze atmosferyczne

W przypadku realizacji zabudowy w zakresie kultury i rozrywki (świetlica), jak i w zakresie sportu i rekreacji oddziaływanie na powietrze atmosferyczne będzie znikome z uwagi na zastosowanie bez- lub niskoemisyjnych źródeł ciepła. przejawiać się będzie poprzez emisję zanieczyszczeń gazowych, pyłowych (spaliny, pył zawieszony, odory). Oddziaływania w tym zakresie ograniczone będzie do fazy realizacji (np. pył powstający przy pracach ziemnych, spaliny wytwarzane przez środki transportu dowożących materiały budowlane). Będą to oddziaływania bezpośrednie, chwilowe, negatywne i odwracalne.

7. Oddziaływanie na warunki klimatyczne

Realizacja zabudowy i urządzeń towarzyszących wpłynie na zmianę warunków klimatu lokalnego. Zmianom ulegną warunki termiczne, wilgotnościowe, solarne i wietrzne. Realizacja zabudowy oraz terenów utwardzonych, i w jej konsekwencji zmniejszenie powierzchni biologicznie czynnej, spowoduje zwiększenie amplitudy temperatur dobowych i obniżenie amplitudy temperatury rocznej.

W wyniku zmniejszenia parowania zmniejszy się również wilgotność względna powietrza, Utwardzenie podłoża przyczyni się do skrócenia długości zalegania pokrywy śnieżnej.

Rekompensatą zmieniających się warunków klimatu lokalnego pod wpływem zabudowy i urządzeń sportowo-rekreacyjnych będzie realizacja zbiornika wodnego.

Pojawienie się nowej zabudowy kubaturowej, nowych obiektów i urządzeń, zadrzewień zmodyfikuje także siłę i kierunki przewietrzania terenu.

Będą to oddziaływania pośrednie, długoterminowe i stałe, negatywne i odwracalne w fazie likwidacji obiektów.

8. Oddziaływanie na klimat akustyczny

Na etapie realizacji przedsięwzięć pojawi się hałas budowlany związany z pracą sprzętu budowlanego oraz transportem materiałów budowlanych. W trakcie funkcjonowania terenów sportu i rekreacji, kultury i rozrywki, pojawi się hałas generowany przez uczestników wydarzeń z zakresu kultury i rozrywki, zajęć sportowych, rekreacyjnych.

Będą to oddziaływania bezpośrednie, chwilowe, negatywne i odwracalne.

9. Oddziaływanie na rośliny, zwierzęta i siedliska przyrodnicze

W wyniku realizacji zabudowy oraz innych obiektów i urządzeń wraz z usunięciem warstwy glebowej likwidacji ulegnie integralnie z nią związany świat mikroflory i mikrofauny. Wraz z ich likwidacją ograniczeniom ulec mogą populacje owadów, płazów i gadów nadrzecznych, ptaków oraz drobnych ssaków.

Realizacja zbiornika wodnego przyczyni się do powstania nowego ekosystemu i związanych z nim zbiorowisk roślinności oraz fauny wodnej.

Oddziaływania na etapie budowy i funkcjonowania przedsięwzięcia będą miały charakter bezpośredni, długoterminowy, negatywny i odwracalny.

10. Oddziaływanie na krajobraz naturalny

Teren opracowania reprezentuje obecnie typ krajobrazu seminaturalnego, pozostającego w bliskim sąsiedztwie terenów zainwestowania w miejscowości gminnej oraz terenów nadrzecznych o charakterze naturalnym.

W trakcie realizacji ustaleń zmiany planu miejscowego w krajobrazie pojawią się nowe obiekty kubaturowe oraz urządzenia w zakresie sportu i rekreacji, kultury i rozrywki obce środowisku naturalnemu, a także zbiornik wodny wzbogacający walory krajobrazowe terenu.

Zmiany w krajobrazie będą miały charakter bezpośredni, długoterminowy i odwracalny (faza likwidacji).

11. Oddziaływanie na zabytki i dobra materialne

W granicach opracowania nie występują obiekty kultury materialnej objęte prawną formą ochrony dziedzictwa kulturowego i zabytków oraz dóbr kultury współczesnej w rozumieniu ustawy z dnia 23 lipca 2003 roku o ochronie zabytków i opiece nad zabytkami (Dz. U. z 2024 r. poz. 1292, ze zm.).

Zgodnie z ustawą w trakcie prowadzenia robót ziemnych w przypadku odkrycia przedmiotu, co do którego istnieje przypuszczenie, iż jest on zabytkiem, należy wstrzymać wszelkie prace, zabezpieczyć przedmiot oraz niezwłocznie zawiadomić wojewódzkiego konserwatora zabytków lub wójta gminy.

Istniejące dobra materialne stanowi istniejąca zabudowa, elementy infrastruktury technicznej (linia elektroenergetyczna). Planowana zabudowa wraz z obiektami i urządzeniami towarzyszącymi przyczynią się do zwiększenia zasobu dóbr materialnych w granicach opracowania zmiany planu. Będą to oddziaływania o charakterze stałym i pozytywnym.

12. Oddziaływanie na ludzi

Proces oddziaływania ustaleń zmiany planu miejscowego na ludzi zaznaczy się zarówno na etapie realizacji przedsięwzięć, jak również na etapie ich funkcjonowania. Będą tu występować uciążliwości związane z emisją w obrębie placu budowy zanieczyszczeń powietrza atmosferycznego: pyłu, spalin i hałasu. Oddziaływania te dotyczyć będą pracowników zatrudnionych przy budowie.

Prace budowlane prowadzone będą w porze dziennej i przy użyciu sprawnego sprzętu, co powinno ograniczyć oddziaływanie na sąsiednie działki w ramach dopuszczalnych norm.

Po zakończeniu realizacji zabudowy większość uciążliwości zaniknie, pozostaną jedynie oddziaływania związane z funkcjonowaniem przedsięwzięcia, głównie charakterystyczne dla terenów rekreacji, w tym placów gier i zabaw oraz zbiornika wodnego.

Oddziaływania na ludzi na etapie budowy będą miały charakter bezpośredni, krótkoterminowy, negatywny i odwracalny, a po realizacji pośredni, chwilowy, negatywny i odwracalny.

13. Oddziaływanie na obszar Natura 2000

Jak wcześniej wspomniano tereny objęte opracowaniem zmiany planu miejscowego położone są poza granicami obszarów ochrony przyrody w odległości około 1,1 km.

Planowane przedsięwzięcia będą miały charakter lokalny o małej skali oddziaływania na środowisko i ludzi. Nie wystąpią tutaj istotne z punktu widzenia tych obszarów zagrożenia dla wód powierzchniowych, powiązań florystycznych i faunistycznych.

Należy zatem stwierdzić, że realizacja ustaleń zmiany planu miejscowego nie będzie miała bezpośredniego lub pośredniego wpływu na stan obszarów Natura 2000 w odniesieniu do siedlisk przyrodniczych, gatunków roślin i zwierząt występujących na obszarze oraz na ich integralność.

14. Wzajemne oddziaływanie

Poszczególne elementy środowiska, takie jak: ludzie, rzeźba terenu, budowa geologiczna, wody powierzchniowe i podziemne, pokrywa glebowa, szata roślinna, klimat lokalny, krajobraz naturalny, zasoby naturalne i dobra materialne są ze sobą powiązane oraz tworzą integralną całość. Dlatego też negatywny wpływ na jeden z czynników, może przejawiać się pogorszeniem stanu całego ekosystemu. Wzajemne wzmacnianie występujących oddziaływań w danym środowisku powoduje, że łączny efekt jest większy od sumy efektów ich działania oddzielnego.

Z punktu widzenia zdrowia ludzi najważniejsze są oddziaływania na środowisko gruntowo-wodne i klimat akustyczny.

W oparciu o przedstawiony opis środowiska i analizę oddziaływań oraz ewentualnych zmian można stwierdzić, że przy zastosowaniu rozwiązań przedstawionych w niniejszej prognozie, nie wystąpią wzajemne negatywne oddziaływania pomiędzy poszczególnymi elementami środowiska.

Rodzaje oddziaływań na poszczególne elementy środowiska i obszar Natura 2000

L.p.	Elementy środowiska	Tereny usług sportu i rekreacji lub kultury i rozrywki
1.	Ludzie	hałas i wibracje oraz zapylenie w fazie budowy oraz funkcjonowania obiektów i urządzeń
2.	Powietrze	pojawienie się źródeł emisji zanieczyszczeń, spaliny związane ze środkami transportu, zapylenie w fazie budowy, małe w fazie funkcjonowania,
3.	Wody	możliwość zanieczyszczenia wód powierzchniowych i gruntowych w trakcie realizacji oraz funkcjonowania obiektów, utworzenie zbiornika wodnego
4.	Powierzchnia ziemi	możliwość zaśmiecania terenów w fazie budowy i funkcjonowania terenów usługowych
5.	Gleba	zerwanie pokrywy glebowej w obrębie posadowienia zabudowy i obiektów sportowo-rekreacyjnych
6.	Roślinność	likwidacja zbiorowisk roślinności w fazie realizacji przedsięwzięć, pojawienie się nowej zieleni niskiej i wysokiej o funkcji ozdobnej oraz roślinności wodnej
7.	Świat zwierząt	likwidacja mikrofauny w fazie realizacji zabudowy i funkcjonowania zabudowy, pojawienie się organizmów związanych ze środowiskiem wodnym
8.	Promieniowanie	oddziaływanie elektromagnetyczne w strefie technicznej linii 15 kV
9.	Klimat	zmiany warunków termicznych, wilgotnościowych, wietrznych, solarnych, w fazie budowy i funkcjonowania
10.	Krajobraz	poprawa walorów estetyczno-krajobrazowych, wzbogacenie krajobrazu poprzez utworzenie zbiornika wodnego
11.	Oddziaływanie na zabytki i dobra materialne	brak oddziaływania
12.	Obszary Natura 2000	brak oddziaływania

XI. ROZWIĄZANIA MAJĄCE NA CELU ZAPOBIEGANIE, OGRANICZANIE LUB KOMPENSACJĘ PRZYRODNICZĄ NEGATYWNYCH ODDZIAŁYWAŃ NA ŚRODOWISKO, MOGĄCYCH BYĆ REZULTATEM REALIZACJI ZMIANY MIEJSCOWEGO PLANU ZAGOSPODAROWANIA PRZESTRZENNEGO, W SZCZEGÓLNOŚCI NA CELE I PRZEDMIOT OCHRONY OBSZARU NATURA 2000 ORAZ INTEGRALNOŚĆ TEGO OBSZARU

Realizacja projektowanych usług z zakresu sportu i rekreacji lub kultury i rozrywki wymagać będzie wielu rozwiązań mających na celu zapobieganie lub ograniczanie negatywnych oddziaływań na środowisko.

Zgodnie z ustaleniami projektu zmiany planu miejscowego na przedmiotowych terenach obowiązywać będzie:

- zakaz lokalizowania przedsięwzięć zaliczonych w przepisach odrębnych do przedsięwzięć mogących zawsze znacząco oddziaływać na środowisko,
- zakaz lokalizowania przedsięwzięć zaliczonych w przepisach odrębnych do przedsięwzięć mogących potencjalnie znacząco oddziaływać na środowisko, z wyłączeniem drogi publicznej o nawierzchni twardej, obiektu mostowego w ciągu drogi o nawierzchni twardej, sieci i urządzeń infrastruktury technicznej oraz urządzeń wodnych,
- zakaz prowadzenia działalności, która może powodować przekroczenia standardów jakości środowiska określonych w przepisach odrębnych, poza granicami terenu, do którego prowadzący działalność posiada tytuł prawny,
- obowiązek zapewnienia dostępu do powierzchniowych wód publicznych, w tym zakaz grodzenia nieruchomości przyległych do rzeki Matlak w odległości mniejszej niż 1,5 m od linii brzegu,
- obowiązek odprowadzania ścieków (bytowych, przemysłowych) do zbiornika bezodpływowego lub do indywidualnej oczyszczalni ścieków, a docelowo do sieci kanalizacji sanitarnej,
- odprowadzanie wód opadowych: z utwardzonych nawierzchni drogi zbiorczej (KDZ) do istniejącej sieci kanalizacji deszczowej, a docelowo (po przebudowie drogi) do sieci projektowanej; z terenu usług powierzchniowo, do dołów chłonnych lub do zbiorników retencyjnych, w sposób uniemożliwiający spływ tych wód na grunty sąsiednie,
- dopuszczenie odprowadzenia wód opadowych z terenu usług do wewnętrznej sieci kanalizacji deszczowej z odprowadzeniem poprzez separator do rzeki Matlak,
- obowiązek oczyszczania w stopniu wymaganym przepisami zanieczyszczonych wód opadowych przed ich odprowadzeniem do gruntu lub wód powierzchniowych,
- obowiązek gromadzenia odpadów komunalnych w miejscach do tego przeznaczonych i odpowiednio przystosowanych, z uwzględnieniem ich segregacji i zagospodarowania zgodnie z przepisami obowiązującymi w gminie,
- ochrona przed uciążliwościami ruchu drogowego poprzez urządzenie zieleni izolacyjnej z gatunków odpornych na zanieczyszczenia na terenie zabudowy usługowej, położonym w sąsiedztwie drogi wojewódzkiej oraz zabezpieczenie budynków przeznaczonych na stały pobyt ludzi, lokalizowanych w zasięgu uciążliwości drogi wojewódzkiej, poprzez stosowanie rozwiązań zapewniających ochronę przed hałasem i drganiami,
- ochrona powietrza atmosferycznego przed uciążliwymi emisjami poprzez stosowanie w systemach grzewczych budynków niskoemisyjnych lub bezemisyjnych nośników energii cieplnej (energia elektryczna, słoneczna, gaz, olej opałowy o niskiej zawartości siarki, drewno i inne źródła energii nie wpływające negatywnie na poziom zanieczyszczenia powietrza),
- ochrona przed hałasem zgodnie z przepisami odrębnymi: faktycznie zainwestowanego terenu oznaczonego symbolem US-UK - jak terenów rekreacyjno-wypoczynkowych,
- ochrona przed szkodliwym elektromagnetycznym promieniowaniem niejonizującym poprzez stosowanie stref ochronnych od urządzeń elektroenergetycznych,
- ochrona istniejących zadrzewień poprzez ograniczenie wycinki drzew do niezbędnego minimum wynikającego z potrzeb inwestycyjnych lub konieczności zapewnienia warunków bezpieczeństwa,
- przy zagospodarowywaniu terenów zieleni zakaz wprowadzania gatunków inwazyjnych obcego pochodzenia określonych w przepisach odrębnych,

- dostosowanie zabudowy i innych elementów zagospodarowania do uwarunkowań przyrodniczych i krajobrazowych poprzez obowiązek harmonijnego wkomponowania zabudowy w otaczający krajobraz wiejski z uwzględnieniem położenia i ekspozycji oraz wprowadzanie architektury kontynuującej tradycje budowlane regionu pod względem gabarytów, ukształtowania bryły i materiałów.

Nie przewiduje się działań kompensujących straty poniesione w środowisku w wyniku realizacji ustaleń zmiany planu miejscowego. Ich realizacja w wystarczający sposób zrekompensuje ewentualne straty poniesione w środowisku.

XII. ROZWIĄZANIA ALTERNATYWNE DO ROZWIĄZAŃ ZAWARTYCH W ZMIANIE MIEJSCOWEGO PLANU ZAGOSPODAROWANIA PRZESTRZENNEGO WRAZ Z UZASADNIENIEM ICH WYBORU ORAZ OPIS METOD DOKONANIA OCENY PROWADZĄCEJ DO TEGO WYBORU ALBO WYJAŚNIENIE BRAKU ROZWIĄZAŃ ALTERNATYWNYCH, W TYM WSKAZANIA NAPOTKANYCH TRUDNOŚCI WYNIKAJĄCYCH Z NIEDOSTATKÓW TECHNIKI LUB LUK WE WSPÓŁCZESNEJ WIEDZY

W pracach nad projektem zmiany planu miejscowego nie rozpatrywano innych rozwiązań funkcjonalno-przestrzennych. W trakcie sporządzania dokumentu nie napotkano trudności wynikających z niedostatków techniki lub luk we współczesnej wiedzy.

XIII. STRESZCZENIE SPORZĄDZONE W JĘZYKU NIESPECJALISTYCZNYM

Zgodnie z ustawą o udostępnianiu informacji o środowisku i jego ochronie, udziale społeczeństwa w ochronie środowiska oraz o ocenach oddziaływania na środowisko projekt zmiany miejscowego planu zagospodarowania przestrzennego wymaga przeprowadzenia strategicznej oceny oddziaływania na środowisko.

W ramach przeprowadzanej strategicznej oceny oddziaływania na środowisko sporządza się prognozę oddziaływania na środowisko projektowanego dokumentu poprzedzoną uzgodnieniem zakresu i stopnia szczegółowości prognozy z Regionalną Dyрекcją Ochrony Środowiska w Białymstoku i Państwowym Powiatowym Inspektorem Sanitarnym w Grajewie.

Projekt zmiany miejscowego planu zagospodarowania przestrzennego dotyczy przeznaczenia terenów położonych w obrębie wsi Radziłów przy ul. Łomżyńskiej o wyznaczonej funkcji usługowej i rolnej pod funkcję usługową – teren usług sportu i rekreacji lub usług kultury i rozrywki.

W dalszej części prognozy przedstawiono charakterystykę środowiska przyrodniczego i jego stan sanitarny, w tym czystość i źródła zanieczyszczeń powietrza atmosferycznego, jakość wód powierzchniowych i podziemnych oraz źródła ich zanieczyszczeń, warunki klimatu akustycznego i źródła powstawania hałasu.

W prognozie stwierdzono, że ustalenia zmiany planu miejscowego dotyczą inwestycji o małym oddziaływaniu na środowisko. Niewielkie oddziaływania związane są z zanieczyszczeniem wód rzeki Matlak oraz z hałasem.

Realizacja przedsięwzięć przyczyni się do przekształceń środowiska polegających na zmianie pokrywy glebowej, szaty roślinnej w obrębie zabudowy oraz warunków klimatycznych i krajobrazowych oraz klimatu akustycznego na terenach usług (sportu i rekreacji lub kultury i rozrywki).

Dalej wskazano na występujące problemy ważne z punktu widzenia realizacji projektu zmiany planu oraz sposoby uwzględnienia w projekcie dokumentu celów ochrony środowiska ustanowionych na szczeblu międzynarodowym i krajowym. Dotyczy to zwłaszcza dyrektyw unijnych oraz krajowych ustaw i rozporządzeń.

Analizie poddano oddziaływania inwestycji na poszczególne elementy środowiska przyrodniczego (powierzchnię ziemi, budowę geologiczną, glebę, wody powierzchniowe i podziemne, szatę roślinną, warunki klimatyczne), dobra materialne, obszary chronione, na ludzi.

Ważną część prognozy stanowią rozwiązania mające na celu zapobieganie, ograniczanie lub kompensację (rekompensatę) przyrodniczą negatywnych oddziaływań na środowisko, mogących być rezultatem realizacji projektu zmiany planu.

Odnoszą się one między innymi do ochrony powierzchni ziemi, ochrony wód powierzchniowych i podziemnych, ochrony powietrza atmosferycznego i klimatu akustycznego, ochrony szaty roślinnej, ochrony walorów krajobrazowych.

Ochrona wód nastąpi poprzez odprowadzanie ścieków sanitarnych do zbiornika bezodpływowego lub indywidualnej oczyszczalni (docelowo do sieci kanalizacji sanitarnej), a wód opadowych poprzez separator do gruntu lub wód rzecznych. W ochronie powietrza atmosferycznego zaleca się stosowanie proekologicznych nośników energii cieplnej. Ochronę klimatu akustycznego zapewni przestrzeganie dopuszczalnych poziomów hałasu.

W końcowej części stwierdzono, że z uwagi na znaczne oddalenie przedmiotowych terenów od granic państwowych, oddziaływanie ustaleń projektowanego dokumentu nie będzie miało charakteru transgranicznego (międzynarodowego).

OŚWIADCZENIE

Niniejszym oświadczam, że jestem autorem Prognozy oddziaływania na środowisko Zmiany miejscowego planu zagospodarowania przestrzennego części obszaru funkcjonalnego miejscowości gminnej Radziłów terenu położonego przy ul. Łomżyńskiej oraz spełniam wymogi art. 74a ustawy z dnia 3 października 2008 roku o udostępnianiu informacji o środowisku i jego ochronie, udziale społeczeństwa w ochronie środowiska oraz o ocenach oddziaływania na środowisko (Dz. U. z 2024 r. poz. 1112, ze zm.).

Jestem świadomy odpowiedzialności karnej za złożenie fałszywego oświadczenia.

*mgr Andrzej Lewandowski
biegły z listy Wojewody Podlaskiego w zakresie
ochrony przyrody upr. nr 023*



POWIATOWA STACJA SANITARNO-EPIDEMIOLOGICZNA
W GRAJEWIE

19-200 Grajewo, Plac Niepodległości 12
tel. (86) 272-26-00, 272-20-34
fax. (86) 272-61-00, e-mail: psse.grajewo@sanepid.gov.pl

NZ.0522.8.2024

Grajewo, dnia 21.02.2024r.

URZĄD GMINY RADZIŁÓW
WPLYNĘŁO

2024 -02- 22

Numer: 1225/2024

Ilość załączników: 10

Podpis: [signature]

OPINIA NR 13/O/NZ/2024

Wójt Gminy Radziłów
Plac 500-lecia 14
19-213 Radziłów

Państwowy Powiatowy Inspektor Sanitarny w Grajewie działając na podstawie art. 46 ust. 1 pkt.1, art. 53, art. 58 ust.1, pkt. 3 ustawy z dnia 3 października 2008 r. o udostępnianiu informacji o środowisku i jego ochronie, udziale społeczeństwa w ochronie środowiska oraz o ocenach oddziaływania na środowisko (Dz. U. z 2023r. poz. 1094 z późn zm.)¹ oraz art. 3 ust 1 ustawy z dnia 14 marca 1985r. o Państwowej Inspekcji Sanitarnej (Dz. U. z 2023r. poz. 338 z późn. zm.)² po zapoznaniu się z wnioskiem Wójta Gminy Radziłów, w imieniu którego działa Pani Anna Borowska-Wróbel Kierownik Referatu Gospodarki Komunalnej, znak: Gk.6721.3.2024.JC z dnia 12.02.2024r. (data wpływu: 13.02.2024r.) w sprawie uzgodnienia zakresu i stopnia szczegółowości informacji zawartych w prognozie oddziaływania na środowisko sporządzanej do projektu zmiany miejscowego planu zagospodarowania przestrzennego części obszaru funkcjonalnego miejscowości gminnej Radziłów terenu położonego przy ul. Łomżyńskiej

Opiniuje pozytywnie proponowany zakres i stopień szczegółowości informacji jaki będzie uwzględniony w prognozie oddziaływania na środowisko sporządzanej do projektu zmiany miejscowego planu zagospodarowania przestrzennego części obszaru funkcjonalnego miejscowości gminnej Radziłów terenu położonego przy ul. Łomżyńskiej

UZASADNIENIE

Pismem z dnia 12.02.2024r. (data wpływu: 13.02.2024r.) Wójt Gminy Radziłów, w imieniu którego działa Pani Anna Borowska-Wróbel Kierownik Referatu Gospodarki Komunalnej, zwrócił się do Państwowego Powiatowego Inspektora Sanitarnego w Grajewie o uzgodnienie zakresu i stopnia szczegółowości informacji zawartych w prognozie oddziaływania na środowisko sporządzanej do projektu zmiany miejscowego planu zagospodarowania przestrzennego części obszaru funkcjonalnego miejscowości gminnej Radziłów terenu położonego przy ul. Łomżyńskiej

Podstawę prawną opracowania zmiany w/w dokumentu stanowi Uchwała nr LIX/464/2024 Rady Gminy Radziłów z dnia 31 stycznia 2024 r. w sprawie przystąpienia do sporządzenia zmiany miejscowego planu zagospodarowania przestrzennego części obszaru funkcjonalnego miejscowości gminnej Radziłów terenu położonego przy ul. Łomżyńskiej.

We wniosku dokonano zapisu, że zakres prognozy oddziaływania na środowisko w/w projektu miejscowego planu zagospodarowania przestrzennego obejmować będzie zagadnienia zawarte w art. 51 ustawy z dnia 3 października 2008 r. o udostępnianiu informacji

o środowisku i jego ochronie, udziale społeczeństwa w ochronie środowiska oraz o ocenach oddziaływania na środowisko (Dz. U. z 2023r. poz. 1094 z późn zm.)¹. Mając na względzie fakt, iż organ Państwowej Inspekcji Sanitarnej jest powołany w celu ochrony zdrowia przed negatywnym wpływem czynników szkodliwych i uciążliwych, a wnioskodawca w przedmiotowym piśmie zobowiązał się do sporządzenia prognozy oddziaływania na środowisko sporządzonej do projektu miejscowego planu zagospodarowania przestrzennego części obszaru funkcjonalnego miejscowości gminnej Radziłów terenu położonego przy ul. Łomżyńskiej, zgodnej z art. 51 ustawy z dnia 3 października 2008 r. o udostępnianiu informacji o środowisku i jego ochronie, udziale społeczeństwa w ochronie środowiska oraz o ocenach oddziaływania na środowisko (Dz. U. z 2023r. poz. 1094 z późn zm.)¹, **który uwzględnia aspekty dotyczące zdrowia i życia ludzi**, Państwowy Powiatowy Inspektor Sanitarny w Grajewie postanowił jak w sentencji.

POUCZENIE

Na powyższą opinię nie służy zażalenie.

Państwowy Powiatowy
Inspektor Sanitarny
w Grajewie
lek med. Jerzy Jan Nikliński
(dokument podpisany elektronicznie)

Otrzymują:

1. Adresat
2. A/a

¹ zmiany tekstu zostały ogłoszone w: Dz. U. z 2023 poz. 1113, poz. 1501, poz. 1506, poz. 1719, poz. 1890, poz. 1688, poz. 1906, poz. 2029.

² zmiany tekstu zostały ogłoszone w: Dz. U. z 2023 poz. 1688.

Sporządziła Magda Buziewicz



REGIONALNA DYREKCJA OCHRONY ŚRODOWISKA W BIAŁYMSTOKU

Wydział Spraw Terenowych II w Łomży

URZĄD GMINY RADZIŁÓW
WPLYNĘŁO

Łomża, dn. 20 lutego 2024r.

WSTII.411.4.2024.WN

2024 -02- 20

Numer 172124
Ilość załączników.....
Podpis.....

Wójt Gminy Radziłów
ul. 500-lecia 14,
19-213 Radziłów

W odpowiedzi na pismo znak: Gk.6721.3.2024.JC z dnia 12.02.2024 r. dotyczące uzgodnienia zakresu i stopnia szczegółowości informacji wymaganych w prognozie oddziaływania na środowisko sporządzonej do projektu zmiany miejscowego planu zagospodarowania przestrzennego części obszaru funkcjonalnego miejscowości gminnej Radziłów terenu położonego przy ul. Łomżyńskiej - Uchwała Nr LIX/464/2024 Rady Gminy Radziłów z dnia 31 stycznia 2024 r. - **Regionalny Dyrektor Ochrony Środowiska w Białymstoku**, zgodnie z art. 53 oraz art. 57 ust. 1 pkt 2 ustawy z dnia 3 października 2008 r. o udostępnianiu informacji o środowisku i jego ochronie, udziale społeczeństwa w ochronie środowiska oraz ocenach oddziaływania na środowisko (Dz.U.2023.1094 j.t. ze zm.):

I. Uzgadnia zakres prognozy oddziaływania na środowisko uwzględniający w całości treść określoną w art. 51 ust. 2 pkt 1, 2 i 3 przy zachowaniu warunków o których mowa w art. 52 ust. 1 i 2 ww. ustawy.

II. Określa następujący stopień szczegółowości informacji wymaganych w tym opracowaniu:

1. Informując o głównych celach projektowanego dokumentu należy przedstawić w jaki sposób przy jego opracowaniu wykorzystano zasady i założenia określone w innych dokumentach, np. w:
 - Planie Zagospodarowania Przestrzennego Województwa Podlaskiego,
 - Strategii Rozwoju Województwa Podlaskiego do 2030 r.,
 - Dyrektywie 2000/60/WE Parlamentu Europejskiego i Rady z dnia 23 października 2000 r. ustanawiającej ramy wspólnotowego działania w dziedzinie polityki wodnej (Dz. U. UE L z dnia 22 grudnia 2000 r.) tzw. Ramowej Dyrektywie Wodnej,
 - Pakiecie klimatyczno – energetycznym (przyjętym przez Komisję Europejską),
 - Program Ochrony Środowiska Województwa Podlaskiego do roku 2030
 - Krajowym Programie Oczyszczania Ścieków Komunalnych;
 - Dokumentach strategicznych dotyczących Gminy Radziłów.
2. **Dokonując oceny istniejącego stanu środowiska na obszarze objętym projektem** oraz na obszarze, na który realizacja ustaleń tego dokumentu może wywierać znaczący wpływ należy uwzględnić formy ochrony przyrody określone w art. 6 ustawy o ochronie przyrody z dnia 16 kwietnia 2004 r. (Dz.U.2023.1336 t.j. ze zm.). Należy wykorzystać i opisać dostępne metody i środki, którymi się posłużono np. aktualne opracowania ekofizjograficzne, standardowe formularze danych (SDF), plany zadań ochronnych ustanowione dla najbliższej położonych obszarów Natura 2000, materiały kartograficzne, aktualne dane dotyczące stanu środowiska udostępnione na stronie Wojewódzkiego Inspektoratu Ochrony Środowiska w Białymstoku pod adresem [Strona główna - GIOŚ](#)



Spełniamy wymagania EMAS – zarządzamy urzędem efektywnie, oszczędnie i prośrodowiskowo

ul. Dojlidy Fabryczne 23, 15-554 Białystok, tel.: 85 74-06-981 wew. 10, biuro@bialystok.rdos.pl,
gov.pl/web/rdos-bialystok

(gios.gov.pl) w zakładce „Prognozy Zanieczyszczeń Powietrza”, dane dot. stanu jednolitych części wód (JCW) powierzchniowych i podziemnych określone w Planie gospodarowania wodami na obszarze dorzecza Wisły (Dz.U.2022.300 t.j.). Należy również zwrócić uwagę na jednolite części wód, których dotyczy obszar objęty projektem (należy wskazać ich symbol oznaczony w planie gospodarowania wodami oraz status). Opisuując stan środowiska należy zwrócić szczególną uwagę na tereny objęte opracowaniem.

3. **Określając istniejące problemy ochrony środowiska istotne z punktu widzenia realizacji projektowanego dokumentu** należy zidentyfikować istniejące problemy, które mogłyby utrudnić lub uniemożliwić realizację projektowanego dokumentu w kontekście potencjalnych zagrożeń dla środowiska, takich jak:

- istniejące lokalne i ponadlokalne powiązania ekologiczne, których funkcjonowanie może zostać zakłócone,
- występowanie cennych siedlisk i ewentualne ich zniszczenie,
- występowanie chronionych gatunków grzybów, roślin i zwierząt,
- ewentualne naruszenie istniejących stosunków wodnych,
- możliwość zanieczyszczenia wód powierzchniowych i podziemnych,
- niski stopień skanalizowania,
- funkcjonowanie oczyszczalni ścieków,
- zagrożenie klimatu akustycznego,
- zanieczyszczenie gleby,
- zanieczyszczenie powietrza atmosferycznego,
- wzrastający poziom zanieczyszczeń komunikacyjnych.

Oceny takiej należy dokonać również w odniesieniu do obszarowych form ochrony przyrody występujących na przedmiotowym terenie. Powinno się dokonać dokładnej analizy czy wprowadzone formy zagospodarowania przestrzennego nie kolidują z założeniami ochronnymi określonymi dla poszczególnych obszarów. W prognozie należy również ocenić walory przyrodnicze terenów na których planowane są poszczególne działania, w szczególności wskazać, czy w jego granicach występują gatunki roślin, grzybów i zwierząt objęte ochroną gatunkową, wymienione w rozporządzeniu Ministra Środowiska z dnia 16 grudnia 2016 r. w sprawie ochrony gatunkowej zwierząt (Dz. U. 2022 poz. 2380 t.j.), w rozporządzeniu Ministra Środowiska z dnia 9 października 2014 r. w sprawie ochrony gatunkowej roślin (Dz. U. z 2014 r. poz. 1409), w rozporządzeniu Ministra Środowiska z dnia 9 października 2014 r. w sprawie ochrony gatunkowej grzybów (Dz. U. z 2014 r. poz. 1408), a także gatunki z załącznika IV Dyrektywy Rady 92/43/EWG z dnia 21 maja 1992 r. w sprawie ochrony siedlisk przyrodniczych oraz dzikiej fauny i flory (Dz.U.U.E.L.1992.206.7) – tzw. Dyrektywy Siedliskowej, oraz gatunki zagrożone wyginięciem (np. znajdujące się na regionalnej czerwonej liście) lub rzadkie. W prognozie należy określić, przeanalizować i ocenić wpływ realizacji ustaleń projektu miejscowego planu na różnorodność biologiczną.

4. **Przeprowadzając ocenę przewidywanych znaczących oddziaływań**, określonych w art. 51 ust. 2 pkt. 2 lit. e ustawy z dnia 3 października 2008 r. o udostępnianiu informacji o środowisku ... na poszczególne elementy środowiska **należy wskazać rodzaj i skalę**

przewidywanych oddziaływań oraz należy uwzględnić wzajemną zależność tych elementów oraz ich oddziaływań.

Dokonując oceny planowanych zamierzeń należy przeanalizować ich wpływ w szczególności na:

- **klimat** – uwzględniając wpływ realizacji ustaleń zawartych w zmianie na klimat, oraz wpływ klimatu na realizację ustaleń zawartych w projekcie
- **jednolite części wód podziemnych i powierzchniowych** oraz osiągnięcie celów środowiskowych jednolitych części wód (wynikających z realizacji założeń Ramowej Dyrektywy Wodnej). Należy przeanalizować i ocenić czy wprowadzone ustalenia w projektowanym dokumencie umożliwiają spełnienie celów środowiskowych dla jednolitych wód podziemnych i powierzchniowych (wynikających z Ramowej Dyrektywy Wodnej).
- **środowisko przyrodnicze** - określając wzajemne relacje pomiędzy uwarunkowaniami przyrodniczymi, a przyjętymi rozwiązaniami planistycznymi m. in. należy dokonać analizy w kontekście oceny potencjalnego wpływu wszystkich zaplanowanych kierunków zagospodarowania na obszarowe formy ochrony przyrody, gatunki objęte ochroną prawną, bioróżnorodność w tym florę i faunę, lokalne i ponadlokalne korytarze ekologiczne,
- **krajobraz** – uwzględniając wpływ realizacji ustaleń przedmiotowego planu na krajobraz, mając na uwadze potrzebę ochrony krajobrazu oraz prowadzenia działań na rzecz zachowania i utrzymywania ważnych lub charakterystycznych cech krajobrazu tak, aby ukierunkować i harmonizować zmiany, które wynikają z procesów społecznych, gospodarczych i środowiskowych;
- **jakość powietrza** - uwzględniając wpływ realizacji projektu na jakość powietrza;
- tereny bezpośrednio sąsiadujące z obszarami objętymi projektem uwzględniając ich istniejące lub planowane przeznaczenie.

5. **Należy przedstawić** – stosownie do stopnia szczegółowości dokumentu – **skuteczne rozwiązania mające na celu zapobieganie, ograniczanie negatywnych oddziaływań na środowisko.**

6. **W przypadku stwierdzenia, iż zaproponowane rozwiązania nie wyeliminują negatywnych oddziaływań lub skutecznie przed nimi nie zabezpieczą,** należy zaproponować rozwiązania alternatywne, a następnie poddać je analogicznej ocenie.

7. Przy sporządzaniu prognozy oddziaływania na środowisko należy zachować układ chronologiczny zawarty w art. 51 ust 2 cytowanej wyżej ustawy.

8. Prognoza oddziaływania na środowisko powinna zawierać również **oświadczenie autora prognozy**, a w przypadku gdy wykonawcą prognozy jest zespół autorów - **kierującego tym zespołem, o spełnieniu wymagań, o których mowa w art. 74 a ust. 2**, stanowiące załącznik do prognozy (art. 51 ust. 2 pkt. 1, lit f ustawy z dnia 3 października 2008 r. o udostępnianiu informacji o środowisku i jego ochronie, udziale społeczeństwa w ochronie środowiska środowisko oraz o ocenach oddziaływania na środowisko (Dz.U.2023.1094 t.j. z późn. zm.) oraz **datę sporządzenia prognozy, imię, nazwisko i podpis autora, a w przypadku gdy wykonawcą prognozy jest zespół autorów – imię, nazwisko i podpis kierującego tym zespołem oraz imiona, nazwiska i podpisy członków zespołu autorów** (art. 51 ust. 2 pkt. 1, lit g ww. ustawy).

9. Wskazane jest też przedstawienie analiz i ocen w formie kartograficznej.

10. Informacje zawarte w prognozie oddziaływania na środowisko powinny być opracowane

stosownie do stanu współczesnej wiedzy i metod oceny oraz dostosowane do zawartości i stopnia szczegółowości projektowanego dokumentu.

Ponadto, Regionalny Dyrektor Ochrony Środowiska w Białymstoku zwraca się z uprzejmą prośbą o udzielenie pisemnej informacji czy realizacja planowanych zamierzeń określonych w przedmiotowym dokumencie będzie odbywała się z udziałem środków pochodzących z funduszy wspólnotowych, jeżeli tak – to należy podać nazwy tych funduszy.

Z up. Regionalnego Dyrektora
Ochrony Środowiska w Białymstoku

Marcin Muczyński
Naczelnik Wydziału
Spraw Terenowych II w Łomży
/podpisano elektronicznie/

Otrzymuje :

1. Wójt Gminy Radziłów