

WÓJT GMINY RADZIŁÓW



**ZMIANA MIEJSCOWEGO PLANU
ZAGOSPODAROWANIA PRZESTRZENNEGO
CZĘŚCI OBSZARU FUNKCJONALNEGO
MIEJSCOWOŚCI GMINNEJ RADZIŁÓW TERENU
POŁOŻONEGO PRZY UL. KARWOWSKIEJ**

PROGNOZA ODDZIAŁYWANIA NA ŚRODOWISKO

RADZIŁÓW 2025

SPIS TREŚCI

I.	Wstęp	3
II.	Informacje o zawartości, głównych celach zmiany miejscowego planu zagospodarowania przestrzennego oraz jego powiązaniach z innymi dokumentami	4
III.	Informacje o metodach zastosowanych przy sporządzaniu prognozy	8
IV.	Propozycje dotyczące przewidywanych metod analizy skutków realizacji postanowień projektu zmiany miejscowego planu oraz częstotliwości jej przeprowadzania	9
V.	Informacje o możliwym transgranicznym oddziaływaniu na środowisko	10
VI.	Istniejący stan środowiska oraz potencjalne zmiany tego stanu w przypadku braku realizacji zmiany miejscowego planu zagospodarowania przestrzennego	10
VII.	Stan środowiska na obszarach objętych przewidywanym znaczącym oddziaływaniem	13
VIII.	Istniejące problemy ochrony środowiska istotne z punktu widzenia realizacji zmiany miejscowego planu zagospodarowania przestrzennego, w szczególności dotyczące obszarów podlegających ochronie na podstawie ustawy z dnia 16 kwietnia 2004 roku o ochronie przyrody	13
IX.	Cele ochrony środowiska ustanowione na szczeblu międzynarodowym, wspólnotowym i krajowym, istotne z punktu widzenia miejscowego planu zagospodarowania przestrzennego oraz sposoby, w jakich te cele i inne problemy środowiska zostały uwzględnione podczas opracowywania zmiany planu miejscowego	16
X.	Przewidywane znaczące oddziaływania, w tym oddziaływania bezpośrednie, pośrednie, wtórne, skumulowane, krótkoterminowe, średnioterminowe i długoterminowe, stałe i chwilowe oraz pozytywne i negatywne, na cele i przedmiot ochrony obszaru Natura 2000 oraz integralność tego obszaru oraz na środowisko	18
XI.	Rozwiązania mające na celu zapobieganie, ograniczanie lub kompensację przyrodniczą negatywnych oddziaływań na środowisko mogących być rezultatem realizacji zmiany miejscowego planu zagospodarowania przestrzennego, w szczególności na cele i przedmiot ochrony obszaru Natura 2000 oraz integralność tego obszaru	22
XII.	Rozwiązania alternatywne do rozwiązań zawartych w zmianie miejscowym planie zagospodarowania przestrzennego wraz z uzasadnieniem ich wyboru oraz opis metod dokonania oceny prowadzącej do tego wyboru albo wyjaśnienie braku rozwiązań alternatywnych, w tym wskazania napotkanych trudności wynikających z niedostatków techniki lub luk we współczesnej wiedzy	24
XIII.	Streszczenie sporządzone w języku niespecjalistycznym	24
	Oświadczenie	25
	Uzgodnienia	26

I. WSTĘP

Zgodnie z art. 46 pkt 1 ustawy z dnia 3 października 2008 r. o udostępnianiu informacji o środowisku i jego ochronie, udziale społeczeństwa w ochronie środowiska oraz o ocenach oddziaływania na środowisko (Dz.U. z 2024 r., poz. 1112 ze zm.) projekty miejscowych planów zagospodarowania przestrzennego i ich zmiany wymagają przeprowadzenia strategicznej oceny oddziaływania na środowisko, w ramach której sporządzana jest prognoza oddziaływania na środowisko projektu dokumentu planistycznego.

Organ opracowujący projekt dokumentu uzgadnia z właściwymi organami - Dyrektorem Regionalnej Dyrekcji Ochrony Środowiska oraz Państwowym Powiatowym Inspektorem Sanitarnym, zakres i stopień szczegółowości informacji wymaganych w prognozie oddziaływania na środowisko.

Zgodnie z art. 53 ustawy Wójt Gminy Radziłów pismem, znak Gk.6721.2.2024.JC z dnia 12.02.2024 r. wystąpił do wyżej wymienionych organów o uzgodnienie zakresu i stopnia szczegółowości informacji wymaganych w prognozie oddziaływania na środowisko projektu zmiany miejscowego planu zagospodarowania przestrzennego części obszaru funkcjonalnego miejscowości gminnej Radziłów terenu położonego przy ul. Karwowskiej.

W odpowiedzi, Naczelnik Wydziału Spraw Terenowych II w Łomży działając z upoważnienia Regionalnego Dyrektora Ochrony Środowiska w Białymstoku pismem, znak: WSTII.411.3.2024.WN z dnia 20.02.2024 r. zgodnie z art. 53 wyżej wymienionej ustawy uzgodnił zakres i stopień szczegółowości informacji wymaganych w przedmiotowej prognozie.

Państwowy Powiatowy Inspektor Sanitarny w Grajewie pismem, znak: NZ.0522.9.2024 z dnia 21.02.2024 r. – Opinia Nr 14/O/NZ/2024, również uzgodnił proponowany zakres i stopień szczegółowości informacji wymaganych w prognozie oddziaływania na środowisko projektu zmiany miejscowego planu zagospodarowania przestrzennego.

Po uzgodnieniu zakresu prognozy organ sporządzający zmianę planu miejscowego przygotowuje równoległe prognozę oddziaływania jego ustaleń na środowisko, a następnie poddaje projekt dokumentu planistycznego wraz z prognozą opiniowaniu przez wymienione wyżej organa (art. 54 ustawy).

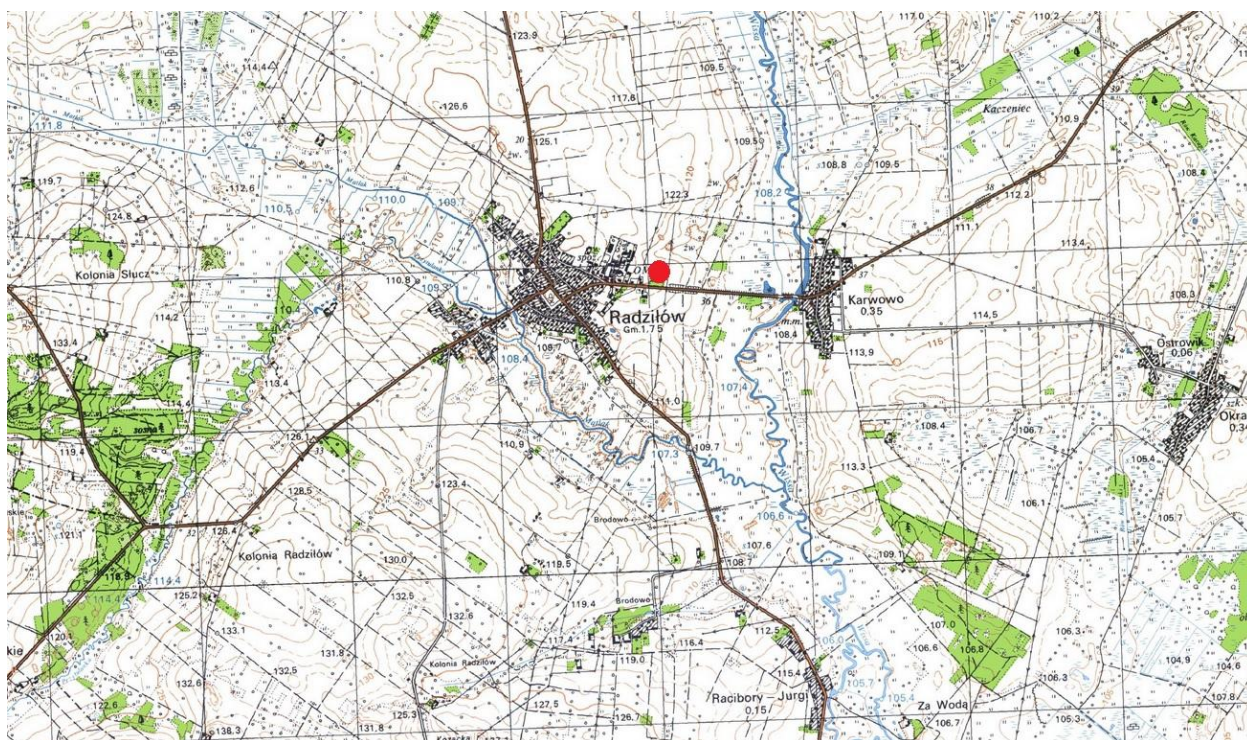
W strategicznej ocenie oddziaływania na środowisko zapewnia się możliwość udziału społeczeństwa oraz organizacji ekologicznych poprzez podanie do publicznej wiadomości informacji o przystąpieniu do opracowania projektowanego dokumentu, możliwość zapoznania się z niezbędną dokumentacją sprawy, możliwość składania uwag i wniosków oraz sposób ich rozpatrzenia (art. 39 ustawy).

Zgodnie z art. 17 pkt 11 i pkt 13 ustawy z dnia 27 marca 2003 r. o planowaniu i zagospodarowaniu przestrzennym (Dz.U. z 2024 r. poz. 1130 ze zm.), organ sporządzający zmianę planu miejscowego ogłasza o rozpoczęciu konsultacji społecznych (nie później niż w dniu rozpoczęcia konsultacji) informując o sposobach, miejscach i terminach prowadzenia konsultacji, a następnie przeprowadza konsultacje przez okres co najmniej 28 dni w formach określonych w ustawie.

Organ opracowujący projekt zmiany planu miejscowego bierze pod uwagę ustalenia zawarte w prognozie oddziaływania na środowisko, opinie organów oraz rozpatruje uwagi i wnioski zgłoszone w związku z udziałem społeczeństwa (art. 55 ust. 1).

II. INFORMACJE O ZAWARTOŚCI, GŁÓWNYCH CELACH ZMIANY MIEJSCOWEGO PLANU ZAGOSPODAROWANIA PRZESTRZENNEGO ORAZ JEGO POWIĄZANIACH Z INNYMI DOKUMENTAMI

Przedmiotem opracowania zmiany planu miejscowego jest teren położony w obrębie gruntów wsi gminnej Radziłów zlokalizowany przy ul. Karwowskiej. Zmiana planu obejmuje teren o powierzchni około 2,36 ha.



Źródło: <https://sip.gison.pl/radzilow>

Podstawę prawną opracowania zmiany miejscowego planu zagospodarowania przestrzennego stanowi Uchwała Nr LIX/463/2024 Rady Gminy Radziłów z dnia 31 stycznia 2024 r. w sprawie przystąpienia do sporządzenia zmiany miejscowego planu zagospodarowania przestrzennego części obszaru funkcjonalnego miejscowości gminnej Radziłów terenu położonego przy ul. Karwowskiej.

Na przedmiotowym obszarze obowiązuje obecnie miejscowy plan zagospodarowania przestrzennego obszaru funkcjonalnego miejscowości gminnej Radziłów zatwierdzony Uchwałą Nr XXXIX/188/06 Rady Gminy Radziłów z dnia 27 lipca 2006 r. (Dz. Urz. Woj. Podl. z 2006 r. Nr 222 poz. 2165), zmieniony Uchwałą Nr XXXV/226/13 Rady Gminy Radziłów z dnia 31 maja 2013 r. (Dz. Urz. Woj. Podl. z 2013 r. poz. 2621).

Zgodnie z ustaleniami ww. planu miejscowego obszar objęty niniejszą zmianą planu posiada następujące przeznaczenie:

- tereny oznaczone symbolem 60 RM-MN: przeznaczenie podstawowe - zabudowa zagrodowa w gospodarstwach rolnych, hodowlanych i ogrodniczych oraz mieszkaniowa jednorodzinna; przeznaczenie uzupełniające - usługi dla ludności z wykluczeniem działalności uciążliwej, urządzenia infrastruktury technicznej,
- tereny rolnicze, w stanie istniejącym grunty orne, łąki, pastwiska oraz inne (nieużytki, zadrzewienia śródpolne, zakrzaczenia itp.), na których obowiązuje zakaz zabudowy oznaczone symbolem 86 R,
- tereny dróg publicznych oznaczone symbolem 03 KZ.

Opracowanie zmiany planu miejscowego dla przedmiotowego terenu ma na celu stworzenie dodatkowej przestrzeni dla rozwoju istniejącej zabudowy zagrodowej, co umożliwi wnioskodawcy rozwój gospodarstwa rolnego (hodowlanego).

W przedłożonym projekcie zmiany miejscowego planu zagospodarowania przestrzennego części obszaru funkcjonalnego miejscowości gminnej Radziłów terenu położonego przy ul. Karwowskiej wydzielono tereny, dla których określono następujące przeznaczenie:

- RZM – teren zabudowy zagrodowej o powierzchni około 2,21 ha,
- KDZ – teren drogi zbiorczej o powierzchni około 0,15 ha.

Należy zaznaczyć, że zmiana planu miejscowego nie narusza ustaleń Studium uwarunkowań i kierunków zagospodarowania przestrzennego gminy Radziłów przyjętego uchwałą Nr LVI/420/2023 Rady Gminy Radziłów z dnia 3 października 2023 r., zgodnie z którym dla wskazanej w Studium części miejscowości Radziłów przewiduje się zabudowę zagrodową, jednorodziną, jednorodziną z dopuszczeniem usług i usługową nieuciążliwą.

Zmiana planu miejscowego określa:

- przeznaczenie terenów oraz linie rozgraniczające tereny o różnym przeznaczeniu lub różnych zasadach zagospodarowania,
- zasady ochrony i kształtowania ładu przestrzennego,
- zasady ochrony środowiska, przyrody i krajobrazu,
- wymagania wynikających z potrzeb kształtowania przestrzeni publicznych,
- zasady kształtowania zabudowy oraz wskaźniki zagospodarowania terenu, maksymalną i minimalną nadziemną intensywność zabudowy, minimalny udział powierzchni biologicznie czynnej, maksymalny udział powierzchni zabudowy, maksymalną wysokość zabudowy, minimalną liczbę i sposób realizacji miejsc do parkowania, w tym miejsc przeznaczonych do parkowania pojazdów zaopatrzonych w kartę parkingową, oraz linie zabudowy i gabaryty obiektów,
- szczególne warunki zagospodarowania terenów oraz ograniczenia w ich użytkowaniu, w tym zakaz zabudowy,
- zasady modernizacji, rozbudowy i budowy systemów komunikacji oraz infrastruktury technicznej,
- zasady i warunki podziału nieruchomości objętych zmianą planu, w tym minimalne powierzchnie nowo wydzielonych działek budowlanych,
- granice terenów inwestycji celu publicznego o znaczeniu ponadlokalnym, umieszczonych w planie zagospodarowania przestrzennego województwa,

- stawki procentowe, na podstawie których ustala się opłatę, o której mowa w art. 36 ust. 4. ustawy o planowaniu i zagospodarowaniu przestrzennym.

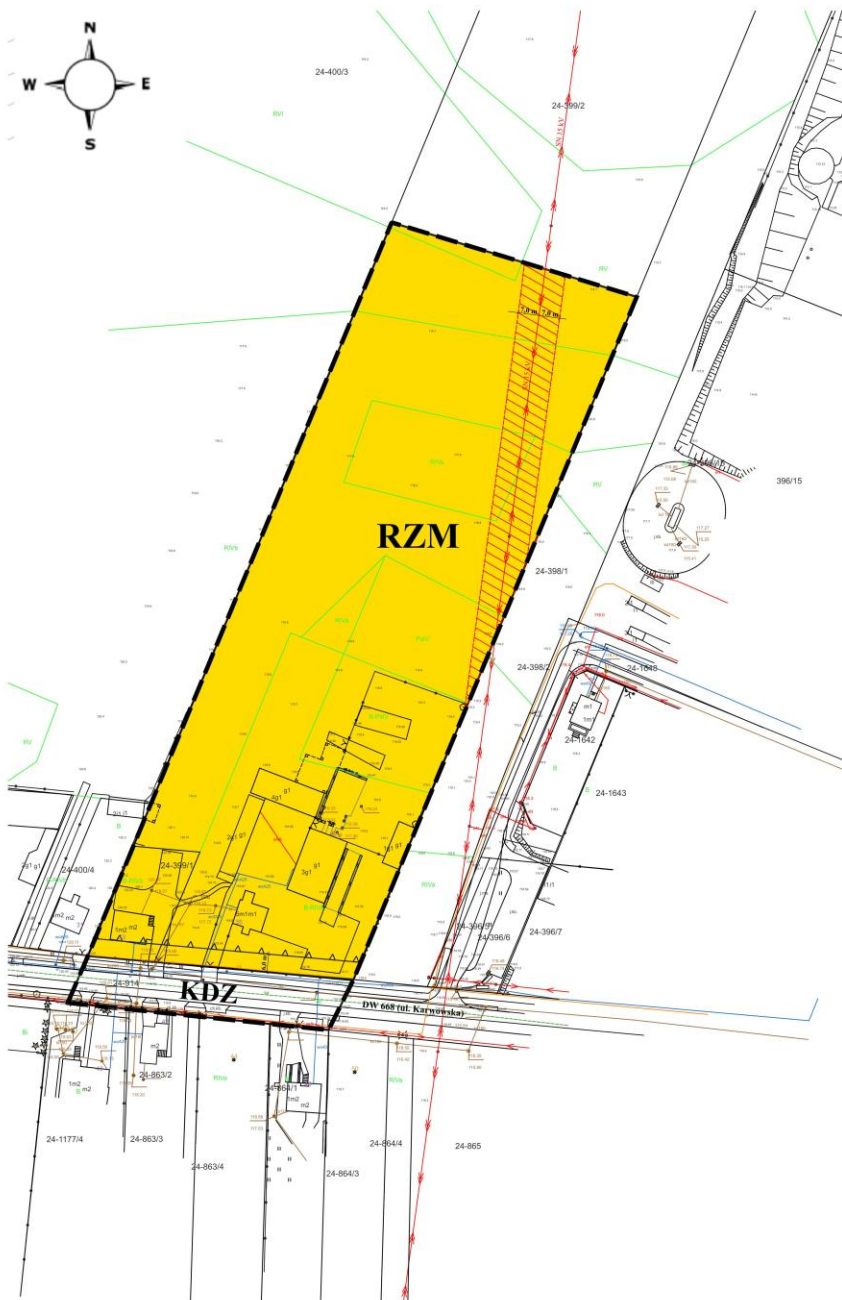
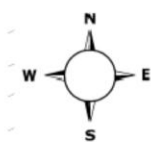


ZMIANA MIEJSCOWEGO PLANU ZAGOSPODAROWANIA PRZESTRZENNEGO

CZĘŚCI OBSZARU FUNKcjONALNEGO MIEJSCOWOŚCI GMINNEJ RADZIŁÓW TERENU POŁOŻONEGO PRZY UL. KARWOWSKIEJ

0 20 40 60 m

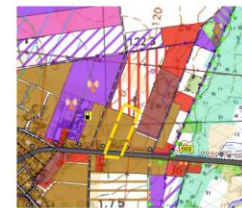
SKALA 1:1000



RYСУNEK ZMIANY PLANU

Załącznik Nr 1 do Uchwały Nr
Rady Gminy Radziłów z dnia

WYRYS ZE STUDIUM UWARUNKOWAŃ I KIERUNKÓW ZAGOSPODAROWANIA PRZESTRZENNEGO GMINY RADZIŁÓW



GRANICA OBSZARU OBJĘTEGO ZMIANĄ PLANU

[Symbol]	STREFA OBSZARU ZAGOSPODAROWANIA PRZESTRZENNEGO
[Symbol]	TEREN ZABUDOWY
[Symbol]	TEREN DROGI ZBIORCZEJ
[Symbol]	TEREN DROGI
[Symbol]	TEREN DROGI WYKONAWCZEJ
[Symbol]	TEREN DROGI WYKONAWCZEJ (KATEGORIA 1)
[Symbol]	TEREN DROGI WYKONAWCZEJ (KATEGORIA 2)
[Symbol]	TEREN DROGI WYKONAWCZEJ (KATEGORIA 3)
[Symbol]	TEREN DROGI WYKONAWCZEJ (KATEGORIA 4)
[Symbol]	TEREN DROGI WYKONAWCZEJ (KATEGORIA 5)
[Symbol]	TEREN DROGI WYKONAWCZEJ (KATEGORIA 6)
[Symbol]	TEREN DROGI WYKONAWCZEJ (KATEGORIA 7)
[Symbol]	TEREN DROGI WYKONAWCZEJ (KATEGORIA 8)
[Symbol]	TEREN DROGI WYKONAWCZEJ (KATEGORIA 9)
[Symbol]	TEREN DROGI WYKONAWCZEJ (KATEGORIA 10)
[Symbol]	TEREN DROGI WYKONAWCZEJ (KATEGORIA 11)
[Symbol]	TEREN DROGI WYKONAWCZEJ (KATEGORIA 12)
[Symbol]	TEREN DROGI WYKONAWCZEJ (KATEGORIA 13)
[Symbol]	TEREN DROGI WYKONAWCZEJ (KATEGORIA 14)
[Symbol]	TEREN DROGI WYKONAWCZEJ (KATEGORIA 15)
[Symbol]	TEREN DROGI WYKONAWCZEJ (KATEGORIA 16)
[Symbol]	TEREN DROGI WYKONAWCZEJ (KATEGORIA 17)
[Symbol]	TEREN DROGI WYKONAWCZEJ (KATEGORIA 18)
[Symbol]	TEREN DROGI WYKONAWCZEJ (KATEGORIA 19)
[Symbol]	TEREN DROGI WYKONAWCZEJ (KATEGORIA 20)
[Symbol]	TEREN DROGI WYKONAWCZEJ (KATEGORIA 21)
[Symbol]	TEREN DROGI WYKONAWCZEJ (KATEGORIA 22)
[Symbol]	TEREN DROGI WYKONAWCZEJ (KATEGORIA 23)
[Symbol]	TEREN DROGI WYKONAWCZEJ (KATEGORIA 24)
[Symbol]	TEREN DROGI WYKONAWCZEJ (KATEGORIA 25)
[Symbol]	TEREN DROGI WYKONAWCZEJ (KATEGORIA 26)
[Symbol]	TEREN DROGI WYKONAWCZEJ (KATEGORIA 27)
[Symbol]	TEREN DROGI WYKONAWCZEJ (KATEGORIA 28)
[Symbol]	TEREN DROGI WYKONAWCZEJ (KATEGORIA 29)
[Symbol]	TEREN DROGI WYKONAWCZEJ (KATEGORIA 30)
[Symbol]	TEREN DROGI WYKONAWCZEJ (KATEGORIA 31)
[Symbol]	TEREN DROGI WYKONAWCZEJ (KATEGORIA 32)
[Symbol]	TEREN DROGI WYKONAWCZEJ (KATEGORIA 33)
[Symbol]	TEREN DROGI WYKONAWCZEJ (KATEGORIA 34)
[Symbol]	TEREN DROGI WYKONAWCZEJ (KATEGORIA 35)
[Symbol]	TEREN DROGI WYKONAWCZEJ (KATEGORIA 36)
[Symbol]	TEREN DROGI WYKONAWCZEJ (KATEGORIA 37)
[Symbol]	TEREN DROGI WYKONAWCZEJ (KATEGORIA 38)
[Symbol]	TEREN DROGI WYKONAWCZEJ (KATEGORIA 39)
[Symbol]	TEREN DROGI WYKONAWCZEJ (KATEGORIA 40)
[Symbol]	TEREN DROGI WYKONAWCZEJ (KATEGORIA 41)
[Symbol]	TEREN DROGI WYKONAWCZEJ (KATEGORIA 42)
[Symbol]	TEREN DROGI WYKONAWCZEJ (KATEGORIA 43)
[Symbol]	TEREN DROGI WYKONAWCZEJ (KATEGORIA 44)
[Symbol]	TEREN DROGI WYKONAWCZEJ (KATEGORIA 45)
[Symbol]	TEREN DROGI WYKONAWCZEJ (KATEGORIA 46)
[Symbol]	TEREN DROGI WYKONAWCZEJ (KATEGORIA 47)
[Symbol]	TEREN DROGI WYKONAWCZEJ (KATEGORIA 48)
[Symbol]	TEREN DROGI WYKONAWCZEJ (KATEGORIA 49)
[Symbol]	TEREN DROGI WYKONAWCZEJ (KATEGORIA 50)

LEGENDA:

PRZEZNACZENIE TERENÓW:

[Symbol]	RZM	TEREN ZABUDOWY ZAGRODOWEJ
[Symbol]	KDZ	TEREN DROGI ZBIORCZEJ

USTALENIA REGULACYJNE:

[Symbol]	GRANICA OBSZARU OBJĘTEGO ZMIANĄ PLANU MIEJSCOWEGO
[Symbol]	LINIA ROZGRANICZAJĄCA TERENY O RÓŻNYM PRZEZNACZENIU LUB RÓŻNYCH ZASADACH ZAGOSPODAROWANIA
[Symbol]	NIEPRZEKARCZALNA LINIA ZABUDOWY

INFRASTRUKTURA TECHNICZNA:

[Symbol]	SIĘĆ WODOCIĄGOWA ISTNIEJĄCA
[Symbol]	SIĘĆ KANALIZACJI SANITARNEJ - ISTNIEJĄCA
[Symbol]	SIĘĆ KANALIZACJI DESZCZOWEJ - PROJEKTOWANA
[Symbol]	NAPOWIETRZNA LINIA ELEKTROENERGETYCZNA SN 15 kV - ISTNIEJĄCA
[Symbol]	STREFA TECHNICZNA LINII SN 15 kV
[Symbol]	NAPOWIETRZNA LINIA ELEKTROENERGETYCZNA SN 10 kV - ISTNIEJĄCA
[Symbol]	SIĘĆ TELEKOMUNIKACYJNA - ISTNIEJĄCA

OPRACOWANIE SPORZĄDZONO W SKALI 1:1000
W UKŁADZIE WSPÓRKORDYNATOWYM ETRE 2000-PL, CS 2000(2) (zone 7)
NA MAPIE ZASADUNKI W POSTACI WEKTOROWEJ
POZYSKANEJ ZE STAROSTWA GRAJEWSKIEGO
DLA FRAGMENTU GMINY RADZIŁÓW
DO KTÓREJ ODNOSI SIĘ LICZENIA NR. WG.6642.512.2024.2004_CUJ
WYDANA PRZEZ STAROSTĘ GRAJEWSKIEGO W DNIU 10.05.2024 r.

Obsługę komunikacyjną terenu zabudowy zagrodowej zapewni istniejąca droga publiczna zbiorcza, oznaczona na rysunku zmiany planu symbolem KDZ, która powiązana jest z układem dróg zewnętrznych – ul. Karwowska leży w ciągu drogi wojewódzkiej nr 668 relacji Piątница Poduchowna - Osowiec. Droga posiada odpowiednie parametry techniczne, w tym nawierzchnię bitumiczną.

Obszar objęty zmianą planu uzbrojony będzie w sieć wodociągową, kanalizacji sanitarnej, kanalizacji deszczowej, elektroenergetyczną i telekomunikacyjną, w tym internet szerokopasmowy, a ponadto w inne media, np. w sieć gazową, o ile zajdzie taka potrzeba.

Zaopatrzenie w wodę nastąpi poprzez przyłącza do istniejącej sieci wodociągowej. Zakłada się odprowadzanie ścieków (bytowych, przemysłowych) poprzez przyłącza do istniejącej sieci kanalizacji sanitarnej.

Odprowadzanie wód opadowych z terenu zabudowy zagrodowej następować będzie powierzchniowo na własny teren nieutwardzony, do dołów chłonnych lub do zbiorników retencyjnych. W przypadku wód zanieczyszczonych substancjami ropopochodnymi, po podczyszczeniu w separatorze. Z utwardzonych nawierzchni drogi zbiorczej do projektowanej sieci kanalizacji deszczowej, a do czasu realizacji sieci kanalizacji deszczowej powierzchniowo na nieutwardzony teren w granicach pasa drogowego.

Zasilanie w energię elektryczną następować będzie z istniejącej sieci i urządzeń elektroenergetycznych poprzez przyłącze do linii nN. Dla zabudowy zagrodowej dopuszcza się realizację mikroinstalacji z odnawialnych źródeł energii.

Zaopatrzenie w energię cieplną przewiduje się z indywidualnych źródeł ciepła przy wykorzystaniu paliw niskoemisyjnych i bezemisyjnych.

Dostęp do sieci telekomunikacyjnej nastąpi poprzez istniejącą sieć przewodową i bezprzewodową.

Zaopatrzenie w gaz ziemny po zaistnieniu odpowiednich warunków z projektowanej sieci gazowej, zgodnie z koncepcją gazyfikacji gminy,

Gromadzenie i zagospodarowanie odpadów komunalnych następować będzie zgodnie z przepisami prawa, w tym lokalnymi za pośrednictwem wyspecjalizowanych jednostek mających uprawnienia do prowadzenia działalności w zakresie utylizacji odpadów.

Ustalenia zmiany planu miejscowego zawarte są w formie ustaleń tekstowych stanowiących treść uchwały oraz na rysunku zmiany planu, stanowiącym załącznik graficzny do uchwały.

Rysunek zmiany planu sporządzony został na kopii mapy zasadniczej w skali 1:1000. Na rysunku wprowadzono następujące oznaczenia graficzne, które są ustaleniami obowiązującymi:

- granice obszaru objętego zmianą planu,
- linie rozgraniczające tereny o różnym przeznaczeniu lub różnych zasadach zagospodarowania,
- symbole literowe oznaczające przeznaczenie terenów wydzielonych liniami rozgraniczającymi,
- nieprzekraczalne linie zabudowy w odniesieniu do nowych budynków lub nowych części budynków rozbudowywanych,
- strefa techniczna napowietrznej linii elektroenergetycznej SN 15 kV,

- oznaczenie projektowanej sieci infrastruktury technicznej (kanalizacji deszczowej) w granicach obszaru objętego zmianą planu, określające zasadę uzbrojenia technicznego – trasa przebiegu sieci do ustalenia w projekcie budowlanym inwestycji.

Zmiana miejscowego planu zagospodarowania przestrzennego terenu położonego przy ul. Karwowskiej w obrębie wsi Radziłów powiązana jest z innymi strategicznymi dokumentami, m.in.:

- 1) Studium uwarunkowań i kierunków zagospodarowania przestrzennego gminy Radziłów, zgodnie z którym obszar na którym zlokalizowany jest przedmiotowy teren został określony jako tereny zabudowy zagrodowej, jednorodzinnej, jednorodzinnej z dopuszczeniem usług i usługowej nieuciążliwej.
- 2) Strategią Rozwoju Województwa Podlaskiego do roku 2030 (cel strategiczny – zwiększenie spójności społeczno-ekonomicznej i konkurencyjności regionu poprzez stworzenie warunków do pełniejszego wykorzystania potencjału gospodarczego, w tym podniesienie atrakcyjności inwestycyjnej).
- 3) Planem zagospodarowania przestrzennego województwa podlaskiego - pkt 6.2.2.3 Zasady poprawy i rozwoju zagospodarowania małych miast i wsi.
- 4) Planem Gospodarki Odpadami Województwa Podlaskiego na lata 2016-2022 - według tego dokumentu gmina Radziłów należy do Zachodniego Regionu Gospodarki Odpadami Komunalnymi, a odpady z jego obszaru kierowane są do Zakładu Przetwarzania i Unieszkodliwiania Odpadów w Czartorii. Projekt zmiany miejscowego planu zagospodarowania przestrzennego zakłada obowiązek gromadzenia, segregacji i składowania odpadów zgodnie z zasadami gospodarowania odpadami w gminie.
- 5) Programem Ochrony Środowiska dla Gminy Radziłów na lata 2021-2024 z perspektywą do roku 2028 - poprzez realizację głównych celów ochrony środowiska, w tym ochrony powierzchni ziemi, wód powierzchniowych i podziemnych, powietrza atmosferycznego, ochrony przez hałasem itp.
- 6) Planem Rozwoju Lokalnego Gminy Radziłów na lata 2017-2027, który wśród uwarunkowań wspierających gospodarczy rozwój gminy wskazuje się na rozwój rolnictwa w oparciu o rodzinne gospodarstwa rolne i dobrą jakość rolniczej przestrzeni produkcyjnej.
- 7) Gminnym Programem Rewitalizacji Gminy Radziłów na lata 2024 – 2030 przyjętym uchwałą NR LIX/460/2024 Rady Gminy Radziłów z dnia 31 stycznia 2024 r., zgodnie z którym przedmiotowy teren położony jest w granicach obszaru zdegradowanego i obszaru rewitalizacji.
- 8) Opracowaniem ekofizjograficznym gminy Radziłów – uwzględniono istniejące uwarunkowania i zagrożenia środowiska przyrodniczego.

III. INFORMACJE O METODACH ZASTOSOWANYCH PRZY SPORZĄDZANIU PROGNOZY

W opracowaniu prognozy posłużono się metodą opisową polegającą na analizie prawdopodobnych rodzajów skutków oddziaływania na środowisko, jakie mogą wystąpić w przypadku realizacji zmiany miejscowego planu zagospodarowania przestrzennego. Sposób opracowania prognozy został podporządkowany metodologii właściwej dla planowania strategicznego.

W prognozie dokonano analizy i oceny ustaleń projektu zmiany miejscowego planu zagospodarowania przestrzennego oraz skutków ich realizacji dla środowiska przyrodniczego, z uwzględnieniem wpływu na jego podstawowe elementy, podatności poszczególnych terenów na degradację oraz możliwości ograniczenia negatywnego oddziaływania na środowisko tych ustaleń.

Pierwszym etapem prac nad prognozą oddziaływania na środowisko było rozpoznanie uwarunkowań środowiska przyrodniczego w oparciu o wizję terenową oraz o dostępne materiały i dokumenty planistyczne.

W czasie wizji terenowej przeprowadzono inwentaryzację urbanistyczną oraz inwentaryzację przyrodniczą polegającą na rozpoznaniu stanu środowiska, stanu sanitarnego oraz źródeł zagrożeń środowiska.

W procedurze rozpatrywania oddziaływania uwzględniono wszystkie komponenty środowiska, w tym na powierzchnię ziemi, gleby, wody powierzchniowe i podziemne, powietrze atmosferyczne, klimat akustyczny, klimat lokalny, szatę roślinną, krajobraz naturalny, dobra materialne.

W prognozie analizie poddano przewidywane znaczące oddziaływania na środowisko zawarte w zmianie miejscowego planu zagospodarowania przestrzennego terenów przeznaczonych pod zabudowę zagrodową. Do identyfikacji oddziaływań znacząco oddziaływujących na środowisko wykorzystano Rozporządzenie Rady Ministrów z dnia 26 września 2019 roku w sprawie przedsięwzięć mogących znacząco oddziaływać na środowisko (Dz. U. z 2019 r., poz. 1839 ze zm.).

Źródłami informacji przy opracowaniu wstępnej prognozy oddziaływania na środowisko były materiały uzyskane z Urzędu Gminy w Radziłowie, materiały publikowane Wojewódzkiego Inspektoratu Ochrony Środowiska w Białymstoku, materiały własne, internet.

Przy analizie uwarunkowań środowiska przyrodniczego wykorzystano „Opracowanie ekofizjograficzne do planu zagospodarowania przestrzennego gminy Radziłów” (Geoprojekt, Warszawa, 1981) oraz Opracowanie ekofizjograficzne do miejscowego planu zagospodarowania przestrzennego gminy Radziłów (ŁZP-I, Łomża, 2010).

IV. PROPOZYCJE DOTYCZĄCE PRZEWIDYWANYCH METOD ANALIZY SKUTKÓW REALIZACJI POSTANOWIEŃ PROJEKTU ZMIANY PLANU MIEJSCOWEGO I CZĘSTOTLIWOŚCI JEJ PRZEPROWADZANIA

Zgodnie art. 32 ustawy z dnia 27 marca 2003 roku o planowaniu i zagospodarowaniu przestrzennym organ sporządzający miejscowy plan zagospodarowania przestrzennego lub jego zmianę (Wójt) zobowiązany jest przynajmniej raz w czasie kadencji rady gminy do przeprowadzenia analizy zmian w zagospodarowaniu przestrzennym gminy w celu oceny aktualności planu ogólnego i planów miejscowych, w tym skutków realizacji postanowień planu miejscowego lub jego zmian.

Ponadto zgodnie z obowiązującymi przepisami ustawy Prawo ochrony środowiska, monitoring jakości powietrza, wód, gleb i ziemi oraz poziomu hałasu i pól elektromagnetycznych jest prowadzony w ramach państwowego monitoringu środowiska przez

wojewódzki inspektorat ochrony środowiska, a na szczeblu samorządowym przez starostę powiatowego lub podmiot gospodarczy.

Zgodnie z ustawą Prawo budowlane, użytkowane obiekty budowlane powinny być poddawane okresowej kontroli, co najmniej raz w roku, polegającej na sprawdzeniu m.in. stanu technicznego instalacji i służących ochronie środowiska.

Realizacja ustaleń zmiany planu miejscowego w przypadku lokalizacji inwestycji mogących potencjalnie znacząco oddziaływać na środowisko (obiekty inwentarskie powyżej 40 DJP) w postępowaniach w sprawie wydania decyzji o środowiskowych uwarunkowaniach przed uzyskaniem decyzji o pozwoleniu na budowę, zgodnie z obowiązującymi przepisami będzie monitorowana przez organa ochrony środowiska.

W przypadku lokalizacji inwestycji, której stwierdzono okoliczności wskazujące możliwość negatywnego oddziaływania na środowisko, organ ochrony środowiska może w drodze decyzji zobowiązać podmiot prowadzący dane przedsięwzięcie do sporządzenia przeglądu ekologicznego. Sporządzenie przeglądu ekologicznego jest elementem monitoringu potencjalnego znaczącego wpływu realizacji ustaleń zmiany planu miejscowego na środowisko.

V. INFORMACJE O MOŻLIWYM TRANSGRANICZNYM ODDZIAŁYWANIU NA ŚRODOWISKO

Realizacja ustaleń zmiany miejscowego planu zagospodarowania przestrzennego z uwagi na lokalny zasięg wyklucza możliwość transgranicznego oddziaływania na środowisko. Tereny opracowania położone są w odległości ponad 83 km od granic państwowych z Republiką Białorusi oraz ponad 104 km od granic z Republiką Litwy i Federacji Rosyjskiej.

VI. ISTNIEJĄCY STAN ŚRODOWISKA ORAZ POTENCJALNE ZMIANY TEGO STANU W PRZYPADKU BRAKU REALIZACJI ZMIANY MIEJSCOWEGO PLANU ZAGOSPODAROWANIA PRZESTRZENNEGO

1. Położenie geograficzne i topograficzne

Przedmiotowe tereny położone są w obrębie wsi gminnej Radziłów, w powiecie grajewskim, w województwie podlaskim.

W podziale fizyczno–geograficznym Polski według J. Kondrackiego obszar leży w mezoregionie Wysoczyzny Kolneńskiej (843.31), wchodzącej w skład makroregionu Niziny Północnopodlaskiej (843.3).

Pod względem topograficznym analizowane tereny usytuowane są przy ul. Karwowskiej we wschodniej części Radziłowa.

2. Charakterystyka środowiska przyrodniczego

Pod względem geomorfologicznym tereny będące przedmiotem niniejszego opracowania położone są w obrębie zdenudowanej wysoczyzny morenowej falistej wyniesionej 118,5-120,5 m n.p.m. charakteryzującej się stosunkowo płaską powierzchnią ze spadkami do 2%.



Źródło: <https://sip.gison.pl/radzilow>

Rzeźba terenu związana jest z akumulacyjną działalnością lądolodu oraz akumulacyjno-erozyjną działalnością wód lodowcowych i rzecznych w okresie zlodowacenia środkowopolskiego.

W budowie geologicznej uczestniczą plejstocenijskie osady zwietrzelinowe pochodzenia eluwialnego wykształcone jako piaski pyłowate zwietrzelinowe na glinach zwałowych gliny zwałowe Są to osady na ogół spoiste, półplastyczne o dobrych parametrach geotechnicznych przydatnych do posadowienia zabudowy.

W podziale hydrograficznym Polski teren przy ulicy Karwowskiej należy do jednolitej części wód powierzchniowych RW2000242629699 Wissa od dopływu w Wąsoszu do ujścia.

Wody opadowe i roztopowe wsiąkają w łatwo przepuszczalne podłoże, bądź spływają zgodnie ze nachyleniem terenu.

W podziale hydrogeologicznym oba tereny znajdują się w obszarze jednolitej części wód podziemnych (JCWPd) o kodzie PLGW200032.

Przedmiotowy teren położony jest w granicach Głównego Zbiornika Wód Podziemnych Nr 217 „Pradolina rzeki Biebrzy”, w którym obowiązują podwyższone standardy w zakresie ochrony wód.

Pokrywą glebową stanowią gleby brunatne kwaśne utworzone z piasków gliniastych zalegających na piaskach słabo gliniastych i glinach średnich. Należą one do 5 żytniego dobrego kompleksu przydatności rolniczej w IVa i IVb klasie bonitacyjnej gruntów ornych.

Szate roślinną na analizowanym terenie tworzą zadrzewienia porastające w sąsiedztwie istniejącej zabudowy. Wzdłuż ogrodzenia od strony drogi oraz granic działki występują nasadzenia krzewów. Pozostałą część działki wypełniają zbiorowiska roślinności trawiastej charakterystycznej dla pastwisk oraz roślinność ruderalna towarzysząca siedliskom ludzkim.

Okoliczne użytki rolne stanowią miejsca bytowania przede wszystkim dla owadów, płazów i drobnej zwierzyny polnej.

W podziale klimatycznym Polski gmina Radziłów zaliczana jest do dzielnicy podlaskiej charakteryzującej się średnią roczną temperaturą powietrza 6,5^o C. Obszar otrzymuje średnio 550 mm opadu. W rozkładzie wiatrów dominuje sektor południowo - zachodni (14,6 %) i południowo-zachodni (14,1 %). Najrzadziej wieją wiatry z północnego - wschodniego (8,1 %) i wschodu (8,3 %).

Warunki klimatu lokalnego kształtowane są przez takie czynniki fizjograficzne jak: ukształtowanie terenu, rodzaj podłoża, obecność wód powierzchniowych oraz obecność źródeł hałasu i zanieczyszczeń powietrza.

3. Jakość i zagrożenia środowiska przyrodniczego

Zgodnie z Rozporządzeniem Ministra Infrastruktury z dnia 4 listopada 2022 r. w sprawie Planu gospodarowania wodami na obszarze dorzecza Wisły (Dz. U. z 2023 r. poz. 300) stan wód JCWP Wissa od dopływu w Wąsoszu do ujścia oceniany jest jako zły, jest zagrożony ryzykiem nieosiągnięcia celów środowiskowych. Głównym celem środowiskowym jest osiągnięcie co najmniej dobrego stanu ekologicznego oraz utrzymanie co najmniej dobrego stanu chemicznego.

Wody podziemne należą do JCWPd nr 32. Stan ilościowy i chemiczny wód oceniany jest jako dobry, a ocena stanu jako niezagrażona ryzykiem nieosiągnięcia celów środowiskowych.

Środowisko gruntowo-wodne podlega stałym zagrożeniom wynikającym z gospodarki nawożenia gruntów rolnych nawozami naturalnymi oraz stanem technicznym szamb, zbiorników na gromadzenie gnojówki i gnojowicy oraz składowania obornika.

Głównym źródłem zanieczyszczeń powietrza atmosferycznego przedmiotowego terenu jest ruch samochodowy odbywający się wzdłuż ulicy Karwowskiej - jednego z głównych ciągów komunikacji w Radziłowie (spaliny, pył zawieszony) oraz emisja niska pochodząca z palenisk domowych, zwłaszcza w sezonie zimowym (gazy, pył).

Z ruchem samochodowym oraz pracą maszyn i sprzętu rolniczego związane jest zjawisko pogorszenia klimatu akustycznego środowiska. Dopuszczalne poziomy hałasu reguluje Rozporządzenie Ministra Środowiska z dnia 14 czerwca 2007 r. w sprawie dopuszczalnych poziomów hałasu w środowisku (Dz. U. z 2014 roku poz. 112).

4. Stan środowiska w przypadku braku realizacji zmiany planu miejscowego

W przypadku braku realizacji ustaleń zmiany planu miejscowego stan środowiska przyrodniczego na przedmiotowym terenie nie ulegnie zmianie. Tereny przewidziane pod rozwój zabudowy zagrodowej pozostaną w dalszym ciągu w użytkowaniu rolniczym bez prawa zabudowy.

VII. STAN ŚRODOWISKA NA OBSZARACH OBJĘTYCH PRZEWIDYWANYM ZNACZĄCYM ODDZIAŁYWANIEM

Do obszarów objętych znaczącym oddziaływaniem należy zaliczyć tereny, w których zostały przekroczone dopuszczalne normy środowiskowe pogarszające stan środowiska oraz warunki zdrowia i życia ich mieszkańców.

Zgodnie z Rozporządzeniem Rady Ministrów z dnia 26 września 2019 roku w sprawie przedsięwzięć mogących znacząco oddziaływać na środowisko (Dz. U. z 2019 r., poz. 1839 ze zm.) do przedsięwzięć mogących potencjalnie znacząco oddziaływać na środowisko zalicza się chów lub hodowlę zwierząt powyżej 40 DJP (§ 3 ust. 1 pkt 104). W projekcie zmiany planu miejscowego jest to teren oznaczony symbolem RZM.

Dla przedmiotowego przedsięwzięcia może być przeprowadzone postępowanie w sprawie oceny oddziaływania na środowisko, ustalane fakultatywnie.

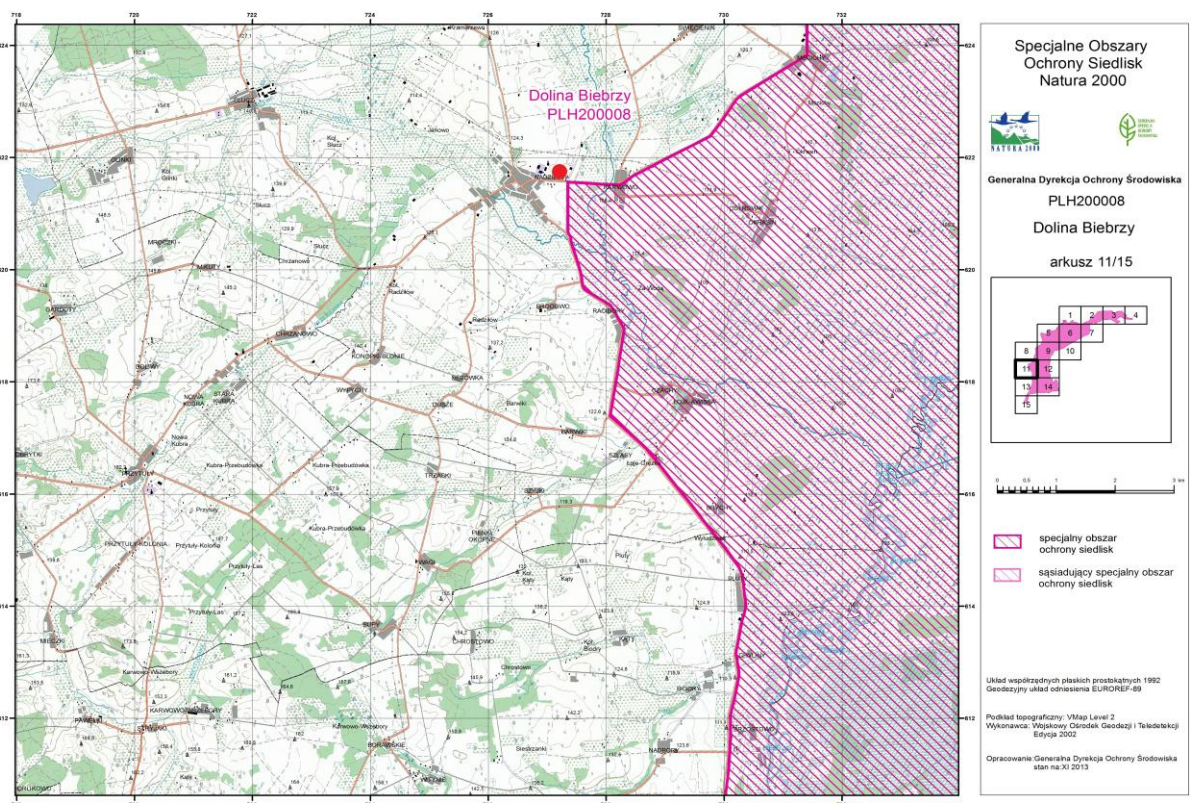
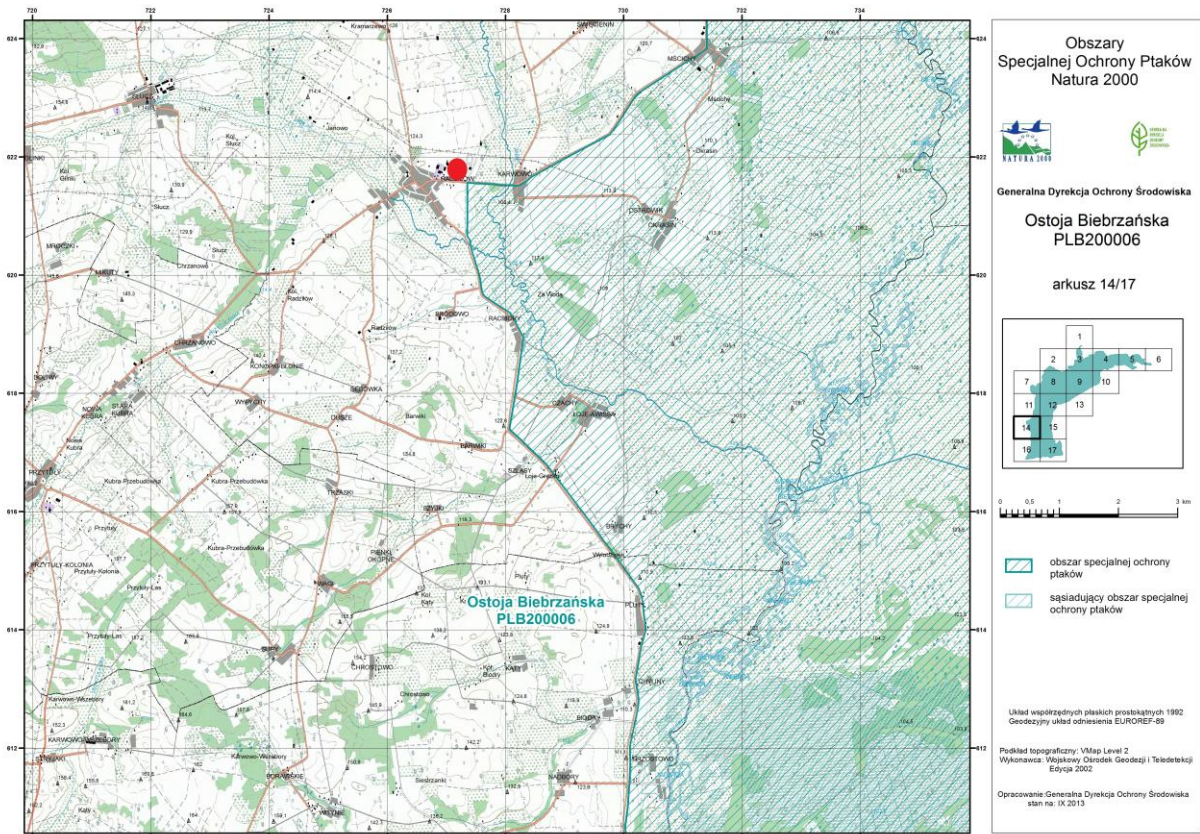
Funkcjonowanie zabudowy zagrodowej wiąże się przede wszystkim z gromadzeniem i odpowiednim zagospodarowaniem powstających w gospodarstwie hodowlanym: gnojówki i gnojowicy oraz obornika.

VIII. ISTNIEJĄCE PROBLEMY OCHRONY ŚRODOWISKA ISTOTNE Z PUNKTU WIDZENIA REALIZACJI ZMIANY MIEJSCOWEGO PLANU ZAGOSPODAROWANIA PRZESTRZENNEGO, W SZCZEGÓLNOŚCI DOTYCZĄCE OBSZARÓW PODLEGAJĄCYCH OCHRONIE NA PODSTAWIE USTAWY Z DNIA 16 KWIETNIA 2004 ROKU O OCHRONIE PRZYRODY

W granicach opracowania zmiany planu nie występują obiekty i obszary ochrony przyrody w rozumieniu przepisów ustawy z dnia 16 kwietnia 2004 roku o ochronie przyrody (Dz.U. z 2024 r. poz. 1478 ze zm.).

Brak tutaj zarówno form wielkopowierzchniowych, jak i pojedynczych obiektów w postaci rezerwatów przyrody, pomników przyrody, użytków ekologicznych, stanowisk dokumentacyjnych itp.

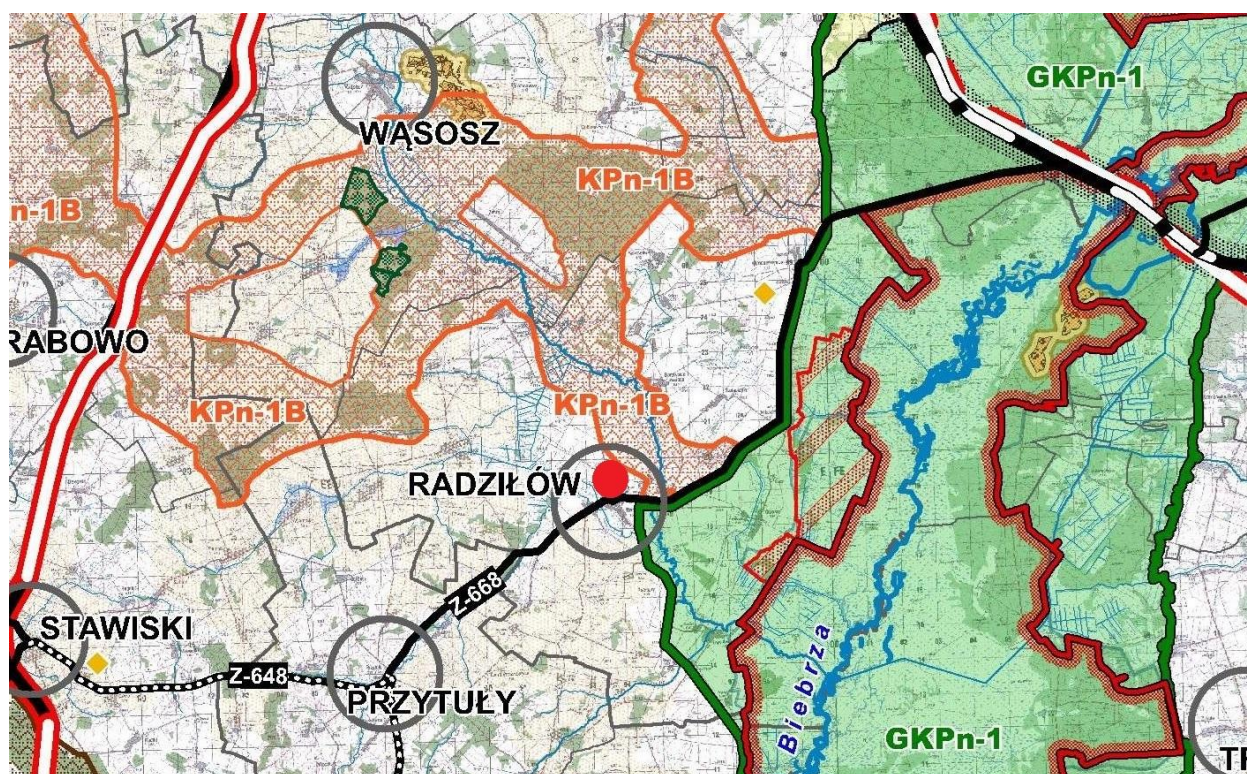
W najbliższym sąsiedztwie znajduje się obszar specjalnej ochrony ptaków Ostoja Biebrzańska PLB 200006 oraz specjalny obszar ochrony siedlisk Dolina Biebrzy PLH200008 (około 0,1 km w kierunku południowo-wschodnim). Granice obu obszarów Natura 2000 stanowią jednocześnie granicę otuliny Biebrzańskiego Parku Narodowego.



źródło: <https://www.gdos.gov.pl>

Tereny będące przedmiotem opracowania położone są również poza granicami obszaru aktywnych powiązań przyrodniczych, jakim jest sieć korytarzy ekologicznych. Najbliższe z nich to: korytarz ekologiczny główny oznaczony symbolem GKPN-1 Dolina Biebrzy oraz korytarz uzupełniający KPn-1B Puszcza Piska – Dolina Biebrzy Środkowy.

Korytarze ekologiczne to tereny leśne, zakrzaczone i podmokłe z naturalną roślinnością o przebiegu liniowym (pasowym), położone pomiędzy płatami obszarów siedliskowych. Korytarze zapewniają zwierzętom odpowiednie warunki do przemieszczania się, dają możliwość schronienia i dostęp do pokarmu. Są niezwykle ważne ze względu na fragmentację środowiska (podział siedliska na małe, odizolowane od siebie płyty) wskutek działalności człowieka i przekształcenia powierzchni ziemi.



źródło: PBPP Białystok

Ze względu na lokalną skalę oddziaływania planowanych przedsięwzięć polegających na lokalizacji zabudowy zagrodowej nie przewiduje się wpływu tych przedsięwzięć na stan funkcjonowania środowiska oraz powiązania przyrodnicze w wymienionym powyżej korytarzu ekologicznym. Nie wystąpią zatem problemy, które mogłyby utrudnić lub uniemożliwić realizację ustaleń zmiany planu miejscowego w odniesieniu do form ochrony przyrody występujących w sąsiedztwie, tj. obszaru Natura 2000 Ostoja Biebrzańska i Dolina Biebrzy oraz korytarzy ekologicznych: GKPN-1 Dolina Biebrzy oraz KPn-1B Puszcza Piska – Dolina Biebrzy Środkowy.

IX. CELE OCHRONY ŚRODOWISKA USTANOWIONE NA SZCZEBLU MIĘDZY-NARODOWYM, WSPÓLNOTOWYM I KRAJOWYM, ISTOTNE Z PUNKTU WIDZENIA PROJEKTOWANEGO DOKUMENTU, ORAZ SPOSOBY, W JAKICH TE CELE I INNE PROBLEMY ŚRODOWISKA ZOSTAŁY UWZGLĘDNIONE PODCZAS OPRACOWYWANIA ZMIANY MIEJSCOWEGO PLANU ZAGOSPODAROWANIA PRZESTRZENNEGO

Cele ochrony środowiska określone w dokumentach międzynarodowych, wspólnotowych i krajowych zostały uwzględnione w projektowanym dokumencie poprzez zastosowanie przepisów polskiego prawa dostosowanego do prawa międzynarodowego, wprowadzeniu zasad i kierunków ochrony środowiska wynikających z przyjętych przez Polskę konwencji i umów międzynarodowych, w tym dyrektyw Unii Europejskiej.

1. Dyrektywa Rady 85/337/EWG z dnia 27 czerwca 1985 r. w sprawie oceny skutków wywieranych przez niektóre przedsięwzięcia publiczne i prywatne na środowisko naturalne

Dyrektywa ta preferuje zasadę, że najlepsza polityka ochrony środowiska polega na zapobieganiu powstawania zanieczyszczeń i zagrożeń u źródła; niż na późniejszych próbach przeciwdziałania ich skutkom. Zezwolenia na publiczne lub prywatne przedsięwzięcia, które mogą znacząco oddziaływać na środowisko, powinny być udzielane jedynie po uprzednim wykonaniu oceny możliwych znaczących skutków środowiskowych tych przedsięwzięć. Oddziaływanie przedsięwzięcia na środowisko musi być oceniane ze względu na ochronę zdrowia, poprawę jakości życia poprzez poprawę warunków środowiskowych oraz zachowanie różnorodności gatunków i zdolności reprodukcyjnej ekosystemów.

W odniesieniu do planowanych przedsięwzięć wdrożenie dyrektywy będzie dokonane według przepisów Działu V ustawy z dnia 3 października 2008 r. o udostępnieniu informacji o środowisku i jego ochronie, udziale społeczeństwa w ochronie środowiska oraz ocenach oddziaływania na środowisko (Dz. U. z 2024 r., poz. 1112, ze zm.) w procedurze oceny oddziaływania przedsięwzięcia na środowisko.

2. Dyrektywa 2001/42/WE Parlamentu Europejskiego i Rady z dnia 27 czerwca 2001 r. w sprawie oceny wpływu niektórych planów i programów na środowisko

Celem dyrektywy jest zapewnienie wysokiego poziomu ochrony środowiska i przyczynienie się do uwzględnienia aspektów środowiskowych w przygotowaniu i przyjmowaniu planów i programów w celu wspierania stałego rozwoju poprzez zapewnienie, że zgodnie z niniejszą dyrektywą dokonywana jest ocena wpływu na środowisko niektórych planów i programów, które potencjalnie mogą powodować znaczący wpływ na środowisko.

W odniesieniu do projektu zmiany miejscowego planu zagospodarowania przestrzennego cele dyrektywy są realizowane poprzez udział społeczeństwa w opracowaniu dokumentów oraz strategiczną ocenę oddziaływania na środowisko, a także w trybie przepisów ustawy z dnia 27 marca 2003 r. o planowaniu i zagospodarowaniu przestrzennym.

3. Dyrektywa 2003/4/WE Parlamentu Europejskiego i Rady z dnia 23 stycznia 2003 r. w sprawie publicznego dostępu do informacji dotyczących środowiska

Celem dyrektywy jest zagwarantowanie prawa dostępu do informacji o środowisku, które znajduje się w posiadaniu organów władzy publicznej lub, które są przeznaczone dla tych organów oraz określenie podstawowych warunków i praktycznych ustaleń dotyczących tego prawa. Cel ten w odniesieniu do projektowanego dokumentu będzie spełniony poprzez procedurę oceny strategicznej oddziaływania na środowisko zmiany miejscowego planu zagospodarowania przestrzennego.

4. Ramowa Konwencja Narodów Zjednoczonych w sprawie zmian klimatu sporządzona w Nowym Jorku dnia 9 maja 1992 r. ratyfikowana przez Polskę w roku 1996 oraz protokół z Kioto z 11 grudnia 1997 r. do tej konwencji ratyfikowany przez Polskę w 2002 r.

Celem Konwencji i powiązanych z nią dokumentów prawnych jest doprowadzenie do ustabilizowania koncentracji gazów cieplarnianych w atmosferze na poziomie, który zapobiegałby niebezpiecznej antropogenicznej ingerencji w system klimatyczny. Poziom taki powinien być osiągnięty w czasie wystarczającym do naturalnej adaptacji ekosystemów do zmian klimatu.

Oddziaływanie planowanego przedsięwzięcia z punktu widzenia celu konwencji dotyczyć będzie wprowadzenia ustaleń w stosowaniu proekologicznych i niskoemisyjnych nośników energii.

5. Pakiet klimatyczno-energetyczny dla Unii Europejskiej z 2007 roku

Przyjęty na szczycie UE pakiet energetyczno-klimatyczny ma charakter inicjatywy regionalnej, której istotą jest szybkie podjęcie skutecznej walki ze zmianami klimatycznymi. Pakiet ten ma stanowić podstawę do radykalnych zmian w funkcjonowaniu sektora energii w krajach UE. Główne zmiany wynikające z przyjęcia pakietu mają dotyczyć osiągnięcia do 2020 r. przez wszystkie kraje UE celów obejmujących zmniejszenie emisji CO₂ o 20% w porównaniu z poziomem emisji z 1990 roku, zwiększenie udziału odnawialnych źródeł energii (OZE) w strukturze źródeł energii pierwotnej do 20% oraz zwiększenie efektywności energetycznej o 20% do 2020 roku.

Realizacja ustaleń zmiany planu miejscowego pośrednio będzie miała wpływ na osiągnięcie ww. celów poprzez stosowanie urządzeń i technologii niskoenergetycznych i niskoemisyjnych ograniczających wpływ na warunki aerosanitarne.

6. Ramowa Dyrektywa Wodna przyjęta w sprawie Gospodarowania Wodami w Dorzeczu Wisły

Celem środowiskowym jest osiągnięcie co najmniej dobrego stanu ekologicznego oraz utrzymanie co najmniej dobrego stanu chemicznego wód powierzchniowej na obszarze JCWP RW2000242629699 Wissa od dopływu w Wąsoszu do ujścia.

W odniesieniu do wód podziemnym dla JCWPd PLGW200032 celem środowiskowym jest utrzymanie dobrego stanu chemicznego, utrzymanie dobrego stanu ilościowego, a jakość wody do spożycia nie powinna ulegać pogorszeniu. Osiągnięcie tego celu zdefiniowane zostało jako niezagrożone.

Na terenach rolniczych źródłem zanieczyszczeń wód są nawozy organiczne i chemiczne środki ochrony roślin. Źródłem zagrożeń dla środowiska gruntowo-wodnego są również wody opadowe zanieczyszczone substancjami ropopochodnymi, spływające z pasów drogowych.

X. PRZEWIDYWANE ZNACZĄCE ODDZIAŁYWANIA, W TYM ODDZIAŁYWANIA BEZPOŚREDNIE, POŚREDNIE, WTÓRNE, SKUMULOWANE, KRÓTKOTERMINOWE, ŚREDNIOTERMINOWE I DŁUGOTERMINOWE, STAŁE I CHWILOWE ORAZ POZYTYWNE I NEGATYWNE, NA CELE I PRZEDMIOT OCHRONY OBSZARU NATURA 2000 ORAZ INTEGRALNOŚĆ TEGO OBSZARU ORAZ NA ŚRODOWISKO

Przeznaczenie terenów pod zabudowę zagrodową skutkować będzie oddziaływaniami na poszczególne elementy środowiska, a więc na rzeźbę terenu, budowę geologiczną, stosunki wodne, szatę roślinną, zwierzęta, klimat lokalny, w tym klimat akustyczny i warunki aerosanitarnie, krajobraz naturalny, na ludzi.

1. Oddziaływanie na rzeźbę terenu

Realizacja zabudowy zagrodowej w obrębie siedliska rolniczego nie będzie oddziaływała na rzeźbę terenu. Analizowany teren charakteryzuje się płaską powierzchnią, stąd nie przewiduje się tworzenia nasypów budowlanych, czy likwidacji jakichkolwiek zagłębień.

2. Oddziaływanie na budowę geologiczną i zasoby naturalne

W podłożu terenu występują grunty o dobrych parametrach geotechnicznych sprzyjających posadowieniu zabudowy.

Oddziaływanie zabudowy na budowę geologiczną dotyczyć będzie likwidacji warstwy geologicznej w obrębie posadowienia zabudowy. Wydobyta z wykopów ziemia w większości przypadków użyta będzie do niezbędnej niwelacji terenu.

Oddziaływanie na struktury geologiczne ma charakter bezpośredni, stały, negatywny i nieodwracalny.

3. Oddziaływanie na gleby

W trakcie prac ziemnych w obrębie fundamentowania budynków likwidacji ulegnie pokrywa glebowa (zerwanie i przemieszczenie powierzchniowej warstwy glebowej), która ponownie zostanie wykorzystana do zagospodarowania terenu zabudowy zagrodowej.

4. Oddziaływanie na wody powierzchniowe

Przedmiotowy teren pozbawiony jest wód powierzchniowych, choć w przypadku zabudowy zagrodowej oddziaływanie hodowli zwierząt może mieć charakter pośredni poprzez możliwość spływów powierzchniowych zanieczyszczanych wód opadowych i roztopowych do gruntu lub okolicznych cieków wodnych.

5. Oddziaływanie na wody podziemne

Utwardzanie podłoża w obrębie terenu zabudowy spowoduje przyspieszony i skanalizowany spływ wód opadowych kosztem dotychczasowego zasilania infiltracyjnego wód gruntowych. Wiązać się to będzie ze stosowaniem nieprzepuszczalnych nawierzchni uniemożliwiających wsiąkanie wód w głąb podłoża. Należy jednak zaznaczyć, że powierzchnia zabudowy będzie stosunkowo niewielka w stosunku do powierzchni całkowitej działki i w małym stopniu zmieni lokalne stosunki wodne.

Z uwagi na położenie przedmiotowych terenów w granicach Głównego Zbiornika Wód Podziemnych Nr 217 „Pradolina rzeki Biebrzy” obowiązują podwyższone standardy w zakresie ochrony wód.

6. Oddziaływanie na powietrze atmosferyczne

W przypadku realizacji zabudowy zagrodowej oddziaływanie na powietrze atmosferyczne przejawiać się będzie poprzez emisje zanieczyszczeń gazowych, pyłowych i mikrobiologicznych (spaliny, pył zawieszony, odory). Oddziaływania dotyczyć będą fazy budowy, jak również fazy funkcjonowania gospodarstw rolnych.

7. Oddziaływanie na warunki klimatyczne

Realizacja zabudowy wpłynie na zmianę warunków klimatu lokalnego. Zmianom ulegną warunki termiczne, wilgotnościowe, solarne i wietrzne. Realizacja zabudowy i w jej konsekwencji zmniejszenie powierzchni biologicznie czynnej spowoduje zwiększenie amplitudy temperatur dobowych i obniżenie amplitudy temperatury rocznej.

W wyniku zmniejszenia parowania zmniejszy się również wilgotność względna powietrza, Utwardzenie podłoża przyczyni się do skrócenia długości zalegania pokrywy śnieżnej.

Pojawienie się nowej zabudowy kubaturowej i nowych zadrzewień zmodyfikuje siłę i kierunki przewietrzania terenu.

Będą to oddziaływania pośrednie, długoterminowe i stałe, nieodwracalne i negatywne.

8. Oddziaływanie na klimat akustyczny

Na etapie realizacji przedsięwzięć pojawi się hałas budowlany związany z pracą sprzętu budowlanego oraz transportem materiałów budowlanych. W trakcie funkcjonowania zabudowy zagrodowej generowany będzie hałas produkcyjny związany z funkcjonowaniem gospodarstwa i hodowli zwierząt.

Będą to oddziaływania bezpośrednie, długoterminowe, odwracalne i negatywne.

9. Oddziaływanie na rośliny, zwierzęta i siedliska przyrodnicze

W wyniku realizacji zabudowy wraz z usunięciem warstwy glebowej likwidacji ulegnie integralnie z nią związany świat mikroflory i mikrofauny. Wraz z likwidacją agrocenozy ograniczeniom ulegą populacje owadów, płazów, ptaków i drobnych ssaków.

Oddziaływania na etapie budowy i funkcjonowania przedsięwzięcia będą miały charakter bezpośredni, krótkoterminowy i negatywny.

10. Oddziaływanie na krajobraz naturalny

Teren opracowania reprezentuje obecnie typ krajobrazu seminaturalnego, pozostającego w bezpośrednim sąsiedztwie terenów zainwestowania w miejscowości gminnej oraz terenów rolnych występujących na ich zapleczu.

W trakcie realizacji ustaleń zmiany planu miejscowego w krajobrazie pojawią się nowe obiekty kubaturowe (zabudowa zagrodowa) oraz urządzenia infrastruktury rolniczej, obce środowisku naturalnemu. Zmiany w krajobrazie będą stałe długoterminowe i odwracalne (faza likwidacji).

11. Oddziaływanie na zabytki i dobra materialne

W granicach opracowania nie występują obiekty kultury materialnej objęte prawną formą ochrony dziedzictwa kulturowego i zabytków oraz dóbr kultury współczesnej w rozumieniu ustawy z dnia 23 lipca 2003 roku o ochronie zabytków i opiece nad zabytkami (Dz. U. z 2024 r. poz. 1292, ze zm.).

Zgodnie z ustawą w trakcie prowadzenia robót ziemnych w przypadku odkrycia przedmiotu, co do którego istnieje przypuszczenie, iż jest on zabytkiem, należy wstrzymać wszelkie prace, zabezpieczyć przedmiot oraz niezwłocznie zawiadomić wojewódzkiego konserwatora zabytków lub wójta gminy.

Istniejące dobra materialne stanowi istniejąca zabudowa, droga publiczna, elementy infrastruktury technicznej (wodociąg, kanalizacja sanitarna, linia telekomunikacyjna, linia elektroenergetyczna nN. oraz linia SN 15 kV). Planowana zabudowa zagrodowa wraz z towarzyszącą infrastrukturą rolniczą spowodują zwiększenie zasobu dóbr materialnych. Będą to oddziaływania o charakterze stałym i pozytywnym.

12. Oddziaływanie na ludzi

Proces oddziaływania ustaleń zmiany planu miejscowego na ludzi zaznaczy się zarówno na etapie realizacji przedsięwzięć, jak również na etapie ich funkcjonowania. Będą tu występować uciążliwości związane z emisją w obrębie placu budowy zanieczyszczeń powietrza atmosferycznego: pyłu, spalin i hałasu. Oddziaływania te dotyczyć będą pracowników zatrudnionych przy budowie.

Prace budowlane prowadzone będą w porze dziennej i przy użyciu sprawnego sprzętu, co powinno ograniczyć oddziaływanie na sąsiednie działki w ramach dopuszczalnych norm.

Po zakończeniu realizacji zabudowy większość uciążliwości zaniknie, pozostaną jedynie oddziaływania związane z funkcjonowaniem przedsięwzięć, głównie charakterystyczne dla hodowli zwierząt.

Oddziaływania na ludzi na etapie budowy będą miały charakter bezpośredni, krótkoterminowy, negatywny i odwracalny, a po realizacji pośredni, stały i negatywny.

13. Oddziaływanie na obszar Natura 2000

Jak wcześniej wspomniano teren objęty opracowaniem zmiany planu miejscowego jakkolwiek położony jest poza granicami obszarów ochrony przyrody, to jednak w jego bliskim sąsiedztwie (ok 0,1 km) znajdują się obszary Natura 2000: obszar specjalnej ochrony ptaków Ostoja Biebrzańska PLB 200006 oraz specjalny obszar ochrony siedlisk Dolina Biebrzy PLH200008, stanowiące jednocześnie otulinę Biebrzańskiego Parku Narodowego.

Planowane przedsięwzięcia będą miały charakter lokalny o małej skali oddziaływania na środowisko i ludzi. Nie wystąpią tutaj zagrożenia dla wód powierzchniowych, brak jest również powiązań florystycznych i faunistycznych.

Należy zatem stwierdzić, że realizacja ustaleń zmiany planu miejscowego nie będzie miała bezpośredniego lub pośredniego wpływu na stan obszarów Natura 2000 w odniesieniu do siedlisk przyrodniczych, gatunków roślin i zwierząt występujących na obszarze oraz na ich integralność.

14. Wzajemne oddziaływanie

Poszczególne elementy środowiska, takie jak: ludzie, rzeźba terenu, budowa geologiczna, wody powierzchniowe i podziemne, pokrywa glebowa, szata roślinna, klimat lokalny, krajobraz naturalny, zasoby naturalne i dobra materialne są ze sobą powiązane oraz tworzą integralną całość. Dlatego też negatywny wpływ na jeden z czynników, może przejawiać się pogorszeniem stanu całego ekosystemu. Wzajemne wzmacnianie występujących oddziaływań w danym środowisku powoduje, że łączny efekt jest większy od sumy efektów ich działania oddzielnego.

Z punktu widzenia zdrowia ludzi najważniejsze są oddziaływania na środowisko gruntowo-wodne, powietrze atmosferyczne i klimat akustyczny oraz promieniowanie elektromagnetyczne.

W oparciu o przedstawiony opis środowiska i analizę oddziaływań oraz ewentualnych zmian można stwierdzić, że przy zastosowaniu rozwiązań przedstawionych w niniejszej prognozie, nie wystąpią wzajemne negatywne oddziaływania pomiędzy poszczególnymi elementami środowiska.

Rodzaje oddziaływań na poszczególne elementy środowiska i obszar Natura 2000

L.p.	Elementy środowiska	Teren zabudowy zagrodowej
1.	Ludzie	hałas i wibracje oraz zapylenie w fazie budowy oraz funkcjonowania obiektów inwentarskich i gospodarczych
2.	Powietrze	pojawienie się źródeł emisji zanieczyszczeń, wzrost spalin związanych ze środkami transportu i produkcji, zapylenie w fazie budowy, mniejsze w fazie funkcjonowania, powstawanie odorów w hodowli zwierząt
3.	Wody	możliwość zanieczyszczenia wód gruntowych w trakcie realizacji i funkcjonowania obiektów inwentarskich i infrastruktury rolniczej
4.	Powierzchnia ziemi	możliwość zaśmiecania terenów w fazie budowy i funkcjonowania gospodarstw rolnych

5.	Gleba	zerwanie pokrywy glebowej w obrębie posadowienia zabudowy
6.	Roślinność	likwidacja zbiorowisk roślinności uprawowych w fazie realizacji przedsięwzięć, pojawienie się nowej zieleni niskiej i wysokiej o funkcji izolacyjnej i ozdobnej
7.	Świat zwierząt	likwidacja mikrofauny w fazie realizacji zabudowy i funkcjonowania zabudowy
8.	Promieniowanie	brak oddziaływania
9.	Klimat	zmiany warunków termicznych, wilgotnościowych, wietrznych, solarnych, w fazie budowy i funkcjonowania
10.	Krajobraz	pogorszenie walorów estetyczno-krajobrazowych
11.	Oddziaływanie na zabytki i dobra materialne	brak oddziaływania
12.	Obszary Natura 2000	brak oddziaływania

XI. ROZWIĄZANIA MAJĄCE NA CELU ZAPOBIEGANIE, OGRANICZANIE LUB KOMPENSACJĘ PRZYRODNICZĄ NEGATYWNYCH ODDZIAŁYWAŃ NA ŚRODOWISKO, MOGĄCYCH BYĆ REZULTATEM REALIZACJI ZMIANY MIEJSCOWEGO PLANU ZAGOSPODAROWANIA PRZESTRZENNEGO, W SZCZEGÓLNOŚCI NA CELE I PRZEDMIOT OCHRONY OBSZARU NATURA 2000 ORAZ INTEGRALNOŚĆ TEGO OBSZARU

Realizacja projektowanej zabudowy zagrodowej z towarzyszącą infrastrukturą rolniczą wymagać będzie kilku rozwiązań mających na celu zapobieganie, ograniczanie lub kompensację przyrodniczą negatywnych oddziaływań na środowisko.

Zgodnie z ustaleniami projektu zmiany planu miejscowego na przedmiotowych terenach obowiązuje:

- 1) zakaz lokalizowania przedsięwzięć zaliczonych w przepisach odrębnych do przedsięwzięć mogących zawsze znacząco oddziaływać na środowisko,
- 2) zakaz lokalizowania przedsięwzięć zaliczonych w przepisach odrębnych do przedsięwzięć mogących potencjalnie znacząco oddziaływać na środowisko, z wyłączeniem drogi publicznej, inwestycji celu publicznego z zakresu infrastruktury technicznej oraz chowu lub hodowli zwierząt gospodarskich innych niż norki - w liczbie nie mniejszej niż 40 DJP i mniejszej niż 210 DJP;
- 3) zakaz prowadzenia działalności, która może powodować przekroczenia standardów jakości środowiska określonych w przepisach odrębnych, poza granicami terenu, do którego prowadzący działalność posiada tytuł prawny;
- 4) odprowadzanie ścieków (bytowych, przemysłowych) poprzez przyłącza do istniejącej sieci kanalizacji sanitarnej;
- 5) odprowadzanie wód opadowych na terenie zabudowy zagrodowej (RZM) – powierzchniowo na własny teren nieutwardzony, do dołów chłonnych lub do zbiorników

retencyjnych; w przypadku wód zanieczyszczonych substancjami ropopochodnymi, po podczyszczeniu w separatorze;

- 6) odprowadzanie wód opadowych z utwardzonych nawierzchni drogi zbiorczej (KDZ) – do projektowanej sieci kanalizacji deszczowej; do czasu realizacji sieci - powierzchniowo na nieutwardzony teren w granicach pasa drogowego;
- 7) ochrona powierzchni ziemi poprzez ograniczenie przekształceń istniejącego ukształtowania terenu do niezbędnego minimum, wynikającego z prac budowlanych związanych z realizacją obiektów budowlanych; zmiany ukształtowania terenu nie mogą powodować zmiany kierunku odpływu wody opadowej ze szkodą dla gruntów sąsiednich;
- 8) obowiązek gromadzenia odpadów komunalnych w miejscach do tego przeznaczonych i odpowiednio przystosowanych, z uwzględnieniem ich segregacji i zagospodarowania zgodnie z przepisami obowiązującymi w gminie;
- 9) ochrona przed uciążliwościami ruchu drogowego poprzez: urządzenie zieleni izolacyjnej z gatunków odpornych na zanieczyszczenia na terenie zabudowy, położonym w sąsiedztwie drogi wojewódzkiej, stosowanie rozwiązań zapewniających ochronę przed hałasem i drganiami w budynkach przeznaczonych na stały pobyt ludzi, lokalizowanych w zasięgu uciążliwości drogi wojewódzkiej;
- 10) ochrona powietrza atmosferycznego przed uciążliwymi emisjami poprzez stosowanie w systemach grzewczych budynków niskoemisyjnych lub bezemisyjnych nośników energii cieplnej (energia elektryczna, słoneczna, gaz, olej opałowy o niskiej zawartości siarki, drewno i inne źródła energii nie wpływające negatywnie na poziom zanieczyszczenia powietrza);
- 11) ochrona przed hałasem zgodnie z przepisami odrębnymi: faktycznie zainwestowanego terenu oznaczonego symbolem RZM - jak terenu zabudowy zagrodowej;
- 12) ochrona przed szkodliwym elektromagnetycznym promieniowaniem niejonizującym poprzez stosowanie stref ochronnych od urządzeń elektroenergetycznych;
- 13) ochrona istniejących zadrzewień poprzez ograniczenie wycinki drzew do niezbędnego minimum wynikającego z potrzeb inwestycyjnych lub konieczności zapewnienia warunków bezpieczeństwa;
- 14) przy zagospodarowywaniu terenów zieleni zakaz wprowadzania gatunków inwazyjnych obcego pochodzenia określonych w przepisach odrębnych;
- 15) dostosowanie zabudowy i innych elementów zagospodarowania do uwarunkowań przyrodniczych i krajobrazowych poprzez: obowiązek harmonijnego wkomponowania zabudowy w otaczający krajobraz wiejski z uwzględnieniem położenia i ekspozycji, wprowadzanie architektury kontynuującej tradycje budowlane regionu pod względem gabarytów, ukształtowania bryły i materiałów.

Powstające w gospodarstwie hodowlanym nawozy naturalne powinny być czasowo gromadzone w szczelnych zbiornikach i na płycie gnojowej, a następnie zgodnie z dobrą praktyką rolniczą właściwie zagospodarowane na użytkach rolnych.

Nie przewiduje się działań kompensujących straty poniesione w środowisku w wyniku realizacji zabudowy. Realizacja ustaleń zmiany planu miejscowego w wystarczający sposób zrekompensuje ewentualne straty w środowisku.

XII. ROZWIĄZANIA ALTERNATYWNE DO ROZWIĄZAŃ ZAWARTYCH W ZMIANIE MIEJSCOWEGO PLANU ZAGOSPODAROWANIA PRZESTRZENNEGO WRAZ Z UZASADNIENIEM ICH WYBORU ORAZ OPIS METOD DOKONANIA OCENY PROWADZĄCEJ DO TEGO WYBORU ALBO WYJAŚNIENIE BRAKU ROZWIĄZAŃ ALTERNATYWNYCH, W TYM WSKAZANIA NAPOTKANYCH TRUDNOŚCI WYNIKAJĄCYCH Z NIEDOSTATKÓW TECHNIKI LUB LUK WE WSPÓŁCZESNEJ WIEDZY

W pracach nad projektem zmiany planu miejscowego nie rozpatrywano innych rozwiązań funkcjonalno-przestrzennych. W trakcie sporządzania dokumentu nie napotkano na trudności wynikających z niedostatków techniki lub luk we współczesnej wiedzy.

XIII. STRESZCZENIE SPORZĄDZONE W JĘZYKU NIESPECJALISTYCZNYM

Zgodnie z ustawą o udostępnianiu informacji o środowisku i jego ochronie, udziale społeczeństwa w ochronie środowiska oraz o ocenach oddziaływania na środowisko projekt zmiany miejscowego planu zagospodarowania przestrzennego wymaga przeprowadzenia strategicznej oceny oddziaływania na środowisko.

W ramach przeprowadzanej strategicznej oceny oddziaływania na środowisko sporządza się prognozę oddziaływania na środowisko projektowanego dokumentu poprzedzoną uzgodnieniem zakresu i stopnia szczegółowości prognozy z Regionalną Dyрекcją Ochrony Środowiska w Białymstoku i Państwowym Powiatowym Inspektorem Sanitarnym w Grajewie.

Projekt zmiany miejscowego planu zagospodarowania przestrzennego dotyczy przeznaczenia terenów rolnych położonych w obrębie wsi Radziłów pod zabudowę zagrodową zlokalizowaną przy ulicy Karwowskiej. Teren ten charakteryzuje się dobrymi warunkami pod zabudowę.

Teren przeznaczony pod zabudowę zagrodową docelowo posiada pełne uzbrojenie techniczne, tj. wodociąg wiejski, kanalizację na ścieki oraz sieć elektryczną i telekomunikacyjną.

Obsługę komunikacyjną terenów zapewni istniejąca droga publiczna (ul. Karwowska) o nawierzchni bitumicznej.

W dalszej części prognozy przedstawiono charakterystykę środowiska przyrodniczego i jego stan sanitarny, w tym czystość i źródła zanieczyszczeń powietrza atmosferycznego, jakość wód powierzchniowych i podziemnych oraz źródła ich zanieczyszczeń, warunki klimatu akustycznego i źródła powstawania hałasu.

W prognozie stwierdzono, że ustalenia zmiany planu miejscowego dotyczą inwestycji mogącej oddziaływać na środowisko z zakresu chowu lub hodowli zwierząt gospodarskich innych niż norki (w liczbie nie mniejszej niż 40 DJP i mniejszej niż 210 DJP).

W związku z tym mogą pojawić się źródła zagrożeń dla środowiska w postaci zanieczyszczeń gruntu, wód, powietrza, klimatu akustycznego (nawozy naturalne,

zanieczyszczenia mikrobiologiczne, hałas związany z chowem lub hodowlą zwierząt, hałas komunikacyjny).

Realizacja zabudowy przyczyni się do przekształceń środowiska polegających na zmianie pokrywy glebowej, szaty roślinnej obrębie zabudowy oraz warunków klimatycznych i krajobrazowych. warunków powietrza atmosferycznego oraz klimatu akustycznego w obrębie siedliska.

Dalej wskazano na występujące problemy ważne z punktu widzenia realizacji projektu zmiany planu oraz sposoby uwzględnienia w projekcie dokumentu celów ochrony środowiska ustanowionych na szczeblu międzynarodowym i krajowym. Dotyczy to zwłaszcza dyrektyw unijnych oraz krajowych ustaw i rozporządzeń.

Analizie poddano oddziaływania inwestycji na poszczególne elementy środowiska przyrodniczego (powierzchnie ziemi, budowę geologiczną, glebę wody powierzchniowe i podziemne, szatę roślinną, warunki klimatyczne), dobra materialne, obszary chronione, na ludzi.

Ważną część prognozy stanowią rozwiązania mające na celu zapobieganie, ograniczanie lub kompensację (rekompensatę) przyrodniczą negatywnych oddziaływań na środowisko, mogących być rezultatem realizacji projektu zmiany planu.

Odnoszą się one między innymi do ochrony powierzchni ziemi, ochrony wód powierzchniowych i podziemnych, ochrony powietrza atmosferycznego i klimatu akustycznego, ochrony szaty roślinnej, ochrony walorów krajobrazowych.

Zgodnie z ustaleniami zmiany planu zakłada się odprowadzanie ścieków (bytowych, przemysłowych) do istniejącej sieci kanalizacji sanitarnej.

W ochronie powietrza atmosferycznego zaleca się stosowanie proekologicznych nośników energii cieplnej. Ochronę klimatu akustycznego zapewni przestrzeganie dopuszczalnych w przepisach prawnych poziomów hałasu.

W końcowej części stwierdzono, że z uwagi na znaczne oddalenie przedmiotowych terenów od granic państwowych, oddziaływanie ustaleń projektowanego dokumentu nie będzie miało charakteru transgranicznego (międzynarodowego).

OŚWIADCZENIE

Niniejszym oświadczam, że jestem autorem Prognozy oddziaływania na środowisko Zmiany miejscowego planu zagospodarowania przestrzennego części obszaru funkcjonalnego miejscowości gminnej Radziłów terenu położonego przy ul. Karwowskiej oraz spełniam wymogi art. 74a ustawy z dnia 3 października 2008 roku o udostępnianiu informacji o środowisku i jego ochronie, udziale społeczeństwa w ochronie środowiska oraz o ocenach oddziaływania na środowisko (Dz. U. z 2024 r. poz. 1112 ze zm.).

Jestem świadomy odpowiedzialności karnej za złożenie fałszywego oświadczenia.

mgr Andrzej Lewandowski

*biegły z listy Wojewody Podlaskiego w zakresie
ochrony przyrody upr. nr 023*



POWIATOWA STACJA SANITARNO-EPIDEMIOLOGICZNA
W GRAJEWIE

19-200 Grajewo, Plac Niepodległości 12
tel. (86) 272-26-00, 272-20-34
fax. (86) 272-61-00, e-mail: psse.grajewo@sanepid.gov.pl

NZ.0522.9.2024

URZĄD GMINY RADZIŁÓW
WPLYNĘŁO

Grajewo, dnia 21.02.2024r.

2024-02-22
Numer 1225/2024
Ilość załączników
Podpis

Wójt Gminy Radziłów
Plac 500-lecia 14
19-213 Radziłów

OPINIA NR 14/O/NZ/2024

Państwowy Powiatowy Inspektor Sanitarny w Grajewie działając na podstawie art. 46 ust. 1 pkt.1, art. 53, art. 58 ust.1, pkt. 3 ustawy z dnia 3 października 2008 r. o udostępnianiu informacji o środowisku i jego ochronie, udziale społeczeństwa w ochronie środowiska oraz o ocenach oddziaływania na środowisko (Dz. U. z 2023r. poz. 1094 z późn zm.)¹ oraz art. 3 ust 1 ustawy z dnia 14 marca 1985r. o Państwowej Inspekcji Sanitarnej (Dz. U. z 2023r. poz. 338 z późn. zm.)² po zapoznaniu się z wnioskiem Wójta Gminy Radziłów, w imieniu którego działa Pani Anna Borowska-Wróbel Kierownik Referatu Gospodarki Komunalnej, znak: Gk.6721.2.2024.JC z dnia 12.02.2024r. (data wpływu: 13.02.2024r.) w sprawie uzgodnienia zakresu i stopnia szczegółowości informacji zawartych w prognozie oddziaływania na środowisko sporządzanej do projektu zmiany miejscowego planu zagospodarowania przestrzennego części obszaru funkcjonalnego miejscowości gminnej Radziłów terenu położonego przy ul. Karwowskiej

Opiniuje pozytywnie proponowany zakres i stopień szczegółowości informacji jaki będzie uwzględniony w prognozie oddziaływania na środowisko sporządzanej do projektu zmiany miejscowego planu zagospodarowania przestrzennego części obszaru funkcjonalnego miejscowości gminnej Radziłów terenu położonego przy ul. Karwowskiej

UZASADNIENIE

Pismem z dnia 12.02.2024r. (data wpływu: 13.02.2024r.) Wójt Gminy Radziłów, w imieniu którego działa Pani Anna Borowska-Wróbel Kierownik Referatu Gospodarki Komunalnej, zwrócił się do Państwowego Powiatowego Inspektora Sanitarnego w Grajewie o uzgodnienie zakresu i stopnia szczegółowości informacji zawartych w prognozie oddziaływania na środowisko sporządzanej do projektu zmiany miejscowego planu zagospodarowania przestrzennego części obszaru funkcjonalnego miejscowości gminnej Radziłów terenu położonego przy ul. Karwowskiej.

Podstawę prawną opracowania zmiany w/w dokumentu stanowi Uchwała nr LIX/463/2024 Rady Gminy Radziłów z dnia 31 stycznia 2024 r. w sprawie przystąpienia do sporządzenia zmiany miejscowego planu zagospodarowania przestrzennego części obszaru funkcjonalnego miejscowości gminnej Radziłów terenu położonego przy ul. Karwowskiej.

We wniosku dokonano zapisu, że zakres prognozy oddziaływania na środowisko w/w projektu miejscowego planu zagospodarowania przestrzennego obejmować będzie zagadnienia zawarte w art. 51 ustawy z dnia 3 października 2008 r. o udostępnianiu informacji

o środowisku i jego ochronie, udziale społeczeństwa w ochronie środowiska oraz o ocenach oddziaływania na środowisko (Dz. U. z 2023r. poz. 1094 z późn zm.)¹. Mając na względzie fakt, iż organ Państwowej Inspekcji Sanitarnej jest powołany w celu ochrony zdrowia przed negatywnym wpływem czynników szkodliwych i uciążliwych, a wnioskodawca w przedmiotowym piśmie zobowiązał się do sporządzenia prognozy oddziaływania na środowisko sporządzonej do zmiany projektu miejscowego planu zagospodarowania przestrzennego części obszaru funkcjonalnego miejscowości gminnej Radziłów terenu położonego przy ul. Karwowskiej, zgodnej z art. 51 ustawy z dnia 3 października 2008 r. o udostępnianiu informacji o środowisku i jego ochronie, udziale społeczeństwa w ochronie środowiska oraz o ocenach oddziaływania na środowisko (Dz. U. z 2023r. poz. 1094 z późn zm.)¹, **który uwzględnia aspekty dotyczące zdrowia i życia ludzi**, Państwowy Powiatowy Inspektor Sanitarny w Grajewie postanowił jak w sentencji.

POUCZENIE

Na powyższą opinię nie służy zażalenie.

Państwowy Powiatowy
Inspektor Sanitarny
w Grajewie
lek med. Jerzy Jan Nikliński
(dokument podpisany elektronicznie)

Otrzymują:

1. Adresat
2. A/a

¹ zmiany tekstu zostały ogłoszone w: Dz. U. z 2023 poz. 1113, poz. 1501, poz. 1506, poz. 1719, poz. 1890, poz. 1688, poz. 1906, poz. 2029.

² zmiany tekstu zostały ogłoszone w: Dz. U. z 2023 poz. 1688.

Sporządziła M. Buziewicz



REGIONALNA DYREKCJA OCHRONY ŚRODOWISKA W BIAŁYMSTOKU

Wydział Spraw Terenowych II w Łomży

Pani J. Cichońska / 20.02.2024r

URZĄD GMINY RADZIŁÓW
WPŁYNNĘŁO

Łomża, dn. 20 lutego 2024r.

WSTII.411.3.2024.WN

2024 -02- 20

Numer 1172/24
Ilość załączników.....
Podpis.....

Wójt Gminy Radziłów
ul. 500-lecia 14,
19-213 Radziłów

W odpowiedzi na pismo znak: Gk.6721.2.2024.JC z dnia 12.02.2024 r. dotyczące uzgodnienia zakresu i stopnia szczegółowości informacji wymaganych w prognozie oddziaływania na środowisko sporządzonej do projektu zmiany miejscowego planu zagospodarowania przestrzennego części obszaru funkcjonalnego miejscowości gminnej Radziłów terenu położonego przy ul. Karwowskiej - Uchwała Nr LIX/463/2024 Rady Gminy Radziłów z dnia 31 stycznia 2024 r. - **Regionalny Dyrektor Ochrony Środowiska w Białymstoku**, zgodnie z art. 53 oraz art. 57 ust. 1 pkt 2 ustawy z dnia 3 października 2008 r. o udostępnianiu informacji o środowisku i jego ochronie, udziale społeczeństwa w ochronie środowiska oraz ocenach oddziaływania na środowisko (Dz.U.2023.1094 j.t. ze zm.):

I. Uzgadnia zakres prognozy oddziaływania na środowisko uwzględniający w całości treść określoną w art. 51 ust. 2 pkt 1, 2 i 3 przy zachowaniu warunków o których mowa w art. 52 ust. 1 i 2 ww. ustawy.

II. Określa następujący stopień szczegółowości informacji wymaganych w tym opracowaniu:

1. Informując o głównych celach projektowanego dokumentu należy przedstawić w jaki sposób przy jego opracowaniu wykorzystano zasady i założenia określone w innych dokumentach, np. w:
 - Planie Zagospodarowania Przestrzennego Województwa Podlaskiego,
 - Strategii Rozwoju Województwa Podlaskiego do 2030 r.,
 - Aktualizacji Programu Ochrony Powietrza dla Strefy Podlaskiej
 - Dyrektywie 2000/60/WE Parlamentu Europejskiego i Rady z dnia 23 października 2000 r. ustanawiającej ramy wspólnotowego działania w dziedzinie polityki wodnej (Dz. U. UE L z dnia 22 grudnia 2000 r.) tzw. Ramowej Dyrektywie Wodnej,
 - Pakiecie klimatyczno – energetycznym (przyjętym przez Komisję Europejską),
 - Strategicznym planie adaptacji dla sektorów i obszarów wrażliwych na zmiany klimatu do roku 2020 z perspektywą do roku 2030;
 - Krajowego Programu Ochrony Powietrza do roku 2020 (z perspektywą do 2030)
 - Program Ochrony Środowiska Województwa Podlaskiego do roku 2030
 - Krajowym Programie Oczyszczania Ścieków Komunalnych;
 - Programie Rozwoju Gospodarki Niskoemisyjnej;
 - Dokumentach strategicznych dotyczących Gminy Radziłów.
2. **Dokonując oceny istniejącego stanu środowiska na obszarze objętym projektem** oraz na obszarze, na który realizacja ustaleń tego dokumentu może wywierać znaczący wpływ należy uwzględnić formy ochrony przyrody określone w art. 6 ustawy o ochronie



Spełniamy wymagania EMAS – zarządzamy urzędem efektywnie, oszczędnie i prośrodowiskowo

ul. Dojlidy Fabryczne 23, 15-554 Białystok, tel.: 85 74-06-981 wew. 10, biuro@bialystok.rdos.pl,
gov.pl/web/rdos-bialystok

przyrody z dnia 16 kwietnia 2004 r. (Dz.U.2023.1336 t.j. ze zm.). Należy wykorzystać i opisać dostępne metody i środki, którymi się posłużono np. aktualne opracowania ekofizjograficzne, standardowe formularze danych (SDF), plany zadań ochronnych ustanowione dla najbliższej położonych obszarów Natura 2000, materiały kartograficzne, aktualne dane dotyczące stanu środowiska udostępnione na stronie Wojewódzkiego Inspektoratu Ochrony Środowiska w Białymstoku pod adresem [Strona główna - GIOŚ \(gios.gov.pl\)](http://Strona_główna_-_GIOŚ(gios.gov.pl)) w zakładce „Prognozy Zanieczyszczeń Powietrza”, dane dot. stanu jednolitych części wód (JCW) powierzchniowych i podziemnych określone w Planie gospodarowania wodami na obszarze dorzecza Wisły (Dz.U.2022.300 t.j.). Należy również zwrócić uwagę na jednolite części wód, których dotyczy obszar objęty projektem (należy wskazać ich symbol oznaczony w planie gospodarowania wodami oraz status). Opisując stan środowiska należy zwrócić szczególną uwagę na tereny objęte opracowaniem.

3. **Określając istniejące problemy ochrony środowiska istotne z punktu widzenia realizacji projektowanego dokumentu** należy zidentyfikować istniejące problemy, które mogłyby utrudnić lub uniemożliwić realizację projektowanego dokumentu w kontekście potencjalnych zagrożeń dla środowiska, takich jak:

- istniejące lokalne i ponadlokalne powiązania ekologiczne, których funkcjonowanie może zostać zakłócone,
- występowanie cennych siedlisk i ewentualne ich zniszczenie,
- występowanie chronionych gatunków grzybów, roślin i zwierząt,
- ewentualne naruszenie istniejących stosunków wodnych,
- możliwość zanieczyszczenia wód powierzchniowych i podziemnych,
- niski stopień skanalizowania,
- funkcjonowanie oczyszczalni ścieków,
- zagrożenie klimatu akustycznego,
- zanieczyszczenie gleby,
- zanieczyszczenie powietrza atmosferycznego,
- wzrastający poziom zanieczyszczeń komunikacyjnych,
- zagospodarowanie wytworzonych nawozów naturalnych.

Oceny takiej należy dokonać również w odniesieniu do obszarowych form ochrony przyrody występujących na przedmiotowym terenie. Powinno się dokonać dokładnej analizy czy wprowadzone formy zagospodarowania przestrzennego nie kolidują z założeniami ochronnymi określonymi dla poszczególnych obszarów. W prognozie należy również ocenić walory przyrodnicze terenów na których planowane są poszczególne działania, w szczególności wskazać, czy w jego granicach występują gatunki roślin, grzybów i zwierząt objęte ochroną gatunkową, wymienione w rozporządzeniu Ministra Środowiska z dnia 16 grudnia 2016 r. w sprawie ochrony gatunkowej zwierząt (Dz. U. 2022 poz. 2380 t.j.), w rozporządzeniu Ministra Środowiska z dnia 9 października 2014 r. w sprawie ochrony gatunkowej roślin (Dz. U. z 2014 r. poz. 1409), w rozporządzeniu Ministra Środowiska z dnia 9 października 2014 r. w sprawie ochrony gatunkowej grzybów (Dz. U. z 2014 r. poz. 1408), a także gatunki z załącznika IV Dyrektywy Rady 92/43/EWG z dnia 21 maja 1992 r. w sprawie ochrony siedlisk przyrodniczych oraz dzikiej fauny i flory (Dz.U.U.E.L.1992.206.7) –

tw. Dyrektywy Siedliskowej, oraz gatunki zagrożone wyginięciem (np. znajdujące się na regionalnej czerwonej liście) lub rzadkie. W prognozie należy określić, przeanalizować i ocenić wpływ realizacji ustaleń projektu miejscowego planu na różnorodność biologiczną.

4. Przeprowadzając ocenę przewidywanych znaczących oddziaływań, określonych w art. 51 ust. 2 pkt. 2 lit. e ustawy z dnia 3 października 2008 r. o udostępnianiu informacji o środowisku ... na poszczególne elementy środowiska należy wskazać rodzaj i skalę przewidywanych oddziaływań oraz należy uwzględnić wzajemną zależność tych elementów oraz ich oddziaływań.

Dokonując oceny planowanych zamierzeń należy przeanalizować ich wpływ w szczególności na:

- **klimat** – uwzględniając wpływ realizacji ustaleń zawartych w zmianie na klimat, oraz wpływ klimatu na realizację ustaleń zawartych w projekcie
- **jednolite części wód podziemnych i powierzchniowych** oraz osiągnięcie celów środowiskowych jednolitych części wód (wynikających z realizacji założeń Ramowej Dyrektywy Wodnej). Należy przeanalizować i ocenić czy wprowadzone ustalenia w projektowanym dokumencie umożliwiają spełnienie celów środowiskowych dla jednolitych wód podziemnych i powierzchniowych (wynikających z Ramowej Dyrektywy Wodnej).
- **środowisko przyrodnicze** - określając wzajemne relacje pomiędzy uwarunkowaniami przyrodniczymi, a przyjętymi rozwiązaniami planistycznymi m. in. należy dokonać analizy w kontekście oceny potencjalnego wpływu wszystkich zaplanowanych kierunków zagospodarowania na obszarowe formy ochrony przyrody, gatunki objęte ochroną prawną, bioróżnorodność w tym florę i faunę, lokalne i ponadlokalne korytarze ekologiczne,
- **krajobraz** – uwzględniając wpływ realizacji ustaleń przedmiotowego planu na krajobraz, mając na uwadze potrzebę ochrony krajobrazu oraz prowadzenia działań na rzecz zachowania i utrzymywania ważnych lub charakterystycznych cech krajobrazu tak, aby ukierunkować i harmonizować zmiany, które wynikają z procesów społecznych, gospodarczych i środowiskowych;
- **jakość powietrza** - uwzględniając wpływ realizacji projektu na jakość powietrza;
- tereny bezpośrednio sąsiadujące z obszarami objętymi projektem uwzględniając ich istniejące lub planowane przeznaczenie.

5. Należy przedstawić – stosownie do stopnia szczegółowości dokumentu – skuteczne rozwiązania mające na celu zapobieganie, ograniczanie negatywnych oddziaływań na środowisko.

6. W przypadku stwierdzenia, iż zaproponowane rozwiązania nie wyeliminują negatywnych oddziaływań lub skutecznie przed nimi nie zabezpieczą, należy zaproponować rozwiązania alternatywne, a następnie poddać je analogicznej ocenie.

7. Przy sporządzaniu prognozy oddziaływania na środowisko należy zachować układ chronologiczny zawarty w art. 51 ust 2 cytowanej wyżej ustawy.

8. Prognoza oddziaływania na środowisko powinna zawierać również **oświadczenie autora prognozy**, a w przypadku gdy wykonawcą prognozy jest zespół autorów - **kierującego tym zespołem, o spełnieniu wymagań, o których mowa w art. 74 a ust. 2**, stanowiące załącznik do prognozy (art. 51 ust. 2 pkt. 1, lit f ustawy z dnia 3 października 2008 r. o udostępnianiu informacji o środowisku i jego ochronie, udziale społeczeństwa w ochronie środowiska

środowisko oraz o ocenach oddziaływania na środowisko (Dz.U.2023.1094 t.j. z późn. zm.) oraz **datę sporządzenia prognozy, imię, nazwisko i podpis autora, a w przypadku gdy wykonawcą prognozy jest zespół autorów – imię, nazwisko i podpis kierującego tym zespołem oraz imiona, nazwiska i podpisy członków zespołu autorów** (art. 51 ust. 2 pkt. 1, lit g ww. ustawy).

9. Wskazane jest też przedstawienie analiz i ocen w formie kartograficznej.

10. Informacje zawarte w prognozie oddziaływania na środowisko powinny być opracowane stosownie do stanu współczesnej wiedzy i metod oceny oraz dostosowane do zawartości i stopnia szczegółowości projektowanego dokumentu.

Ponadto, Regionalny Dyrektor Ochrony Środowiska w Białymstoku zwraca się z uprzejmą prośbą o udzielenie pisemnej informacji czy realizacja planowanych zamierzeń określonych w przedmiotowym dokumencie będzie odbywała się z udziałem środków pochodzących z funduszy wspólnotowych, jeżeli tak – to należy podać nazwy tych funduszy.

Z up. Regionalnego Dyrektora
Ochrony Środowiska w Białymstoku

Marcin Muczyński
Naczelnik Wydziału
Spraw Terenowych II w Łomży
/podpisano elektronicznie/

Otrzymuje :

1. Wójt Gminy Radziłów