

WÓJT GMINY RADZIŁÓW



**ZMIANA MIEJSCOWEGO PLANU
ZAGOSPODAROWANIA PRZESTRZENNEGO
CZĘŚCI OBSZARU MIEJSCOWOŚCI GLINKI**

PROGNOZA ODDZIAŁYWANIA NA ŚRODOWISKO

RADZIŁÓW 2025

SPIS TREŚCI

I. Wstęp	3
II. Informacje o zawartości, głównych celach zmiany miejscowego planu zagospodarowania przestrzennego oraz jego powiązaniach z innymi dokumentami	4
III. Informacje o metodach zastosowanych przy sporządzaniu prognozy	9
IV. Propozycje dotyczące przewidywanych metod analizy skutków realizacji postanowień projektu zmiany miejscowego planu oraz częstotliwości jej przeprowadzania	9
V. Informacje o możliwym transgranicznym oddziaływaniu na środowisko	10
VI. Istniejący stan środowiska oraz potencjalne zmiany tego stanu w przypadku braku realizacji zmiany miejscowego planu zagospodarowania przestrzennego	10
VII. Stan środowiska na obszarach objętych przewidywanym znaczącym oddziaływaniem	13
VIII. Istniejące problemy ochrony środowiska istotne z punktu widzenia realizacji zmiany miejscowego planu zagospodarowania przestrzennego, w szczególności dotyczące obszarów podlegających ochronie na podstawie ustawy z dnia 16 kwietnia 2004 roku o ochronie przyrody	13
IX. Cele ochrony środowiska ustanowione na szczeblu międzynarodowym, wspólnotowym i krajowym, istotne z punktu widzenia miejscowego planu zagospodarowania przestrzennego oraz sposoby, w jakich te cele i inne problemy środowiska zostały uwzględnione podczas opracowywania zmiany planu miejscowego	15
X. Przewidywane znaczące oddziaływania, w tym oddziaływania bezpośrednie, pośrednie, wtórne, skumulowane, krótkoterminowe, średnioterminowe i długoterminowe, stałe i chwilowe oraz pozytywne i negatywne, na cele i przedmiot ochrony obszaru Natura 2000 oraz integralność tego obszaru oraz na środowisko	18
XI. Rozwiązania mające na celu zapobieganie, ograniczanie lub kompensację przyrodniczą negatywnych oddziaływań na środowisko mogących być rezultatem realizacji zmiany miejscowego planu zagospodarowania przestrzennego, w szczególności na cele i przedmiot ochrony obszaru Natura 2000 oraz integralność tego obszaru	22
XII. Rozwiązania alternatywne do rozwiązań zawartych w zmianie miejscowym planie zagospodarowania przestrzennego wraz z uzasadnieniem ich wyboru oraz opis metod dokonania oceny prowadzącej do tego wyboru albo wyjaśnienie braku rozwiązań alternatywnych, w tym wskazania napotkanych trudności wynikających z niedostatków techniki lub luk we współczesnej wiedzy	23
XIII. Streszczenie sporządzone w języku niespecjalistycznym	24
Oświadczenie	25
Uzgodnienia	26

I. WSTĘP

Zgodnie z art. 46 pkt 1 ustawy z dnia 3 października 2008 r. o udostępnianiu informacji o środowisku i jego ochronie, udziale społeczeństwa w ochronie środowiska oraz o ocenach oddziaływania na środowisko (Dz.U. z 2024 r., poz. 1112 ze zm.) projekty miejscowych planów zagospodarowania przestrzennego i ich zmiany wymagają przeprowadzenia strategicznej oceny oddziaływania na środowisko, w ramach której sporządzana jest prognoza oddziaływania na środowisko projektu dokumentu planistycznego.

Organ opracowujący projekt dokumentu uzgadnia z właściwymi organami - Dyrektorem Regionalnej Dyrekcji Ochrony Środowiska oraz Państwowym Powiatowym Inspektorem Sanitarnym, zakres i stopień szczegółowości informacji wymaganych w prognozie oddziaływania na środowisko.

Zgodnie z art. 53 ustawy Wójt Gminy Radziłów pismem, znak Gk.6721.1.2024.JC z dnia 12.02.2024 r. wystąpił do wyżej wymienionych organów o uzgodnienie zakresu i stopnia szczegółowości informacji wymaganych w prognozie oddziaływania na środowisko projektu zmiany miejscowego planu zagospodarowania przestrzennego części obszaru miejscowości Glinki.

W odpowiedzi, Naczelnik Wydziału Spraw Terenowych II w Łomży działając z upoważnienia Regionalnego Dyrektora Ochrony Środowiska w Białymstoku pismem, znak: WSTII.411.2.2024.WN z dnia 20.02.2024 r. zgodnie z art. 53 wyżej wymienionej ustawy uzgodnił zakres i stopień szczegółowości informacji wymaganych w przedmiotowej prognozie.

Państwowy Powiatowy Inspektor Sanitarny w Grajewie pismem, znak: NZ.0522.10.2024 z dnia 21.02.2024 r. – Opinia Nr 15/O/NZ/2024, również uzgodnił proponowany zakres i stopień szczegółowości informacji wymaganych w prognozie oddziaływania na środowisko projektu zmiany miejscowego planu zagospodarowania przestrzennego.

Po uzgodnieniu zakresu prognozy organ sporządzający zmianę planu miejscowego przygotowuje równolegle prognozę oddziaływania jego ustaleń na środowisko, a następnie poddaje projekt dokumentu planistycznego wraz z prognozą opiniowaniu przez wymienione wyżej organa (art. 54 ustawy).

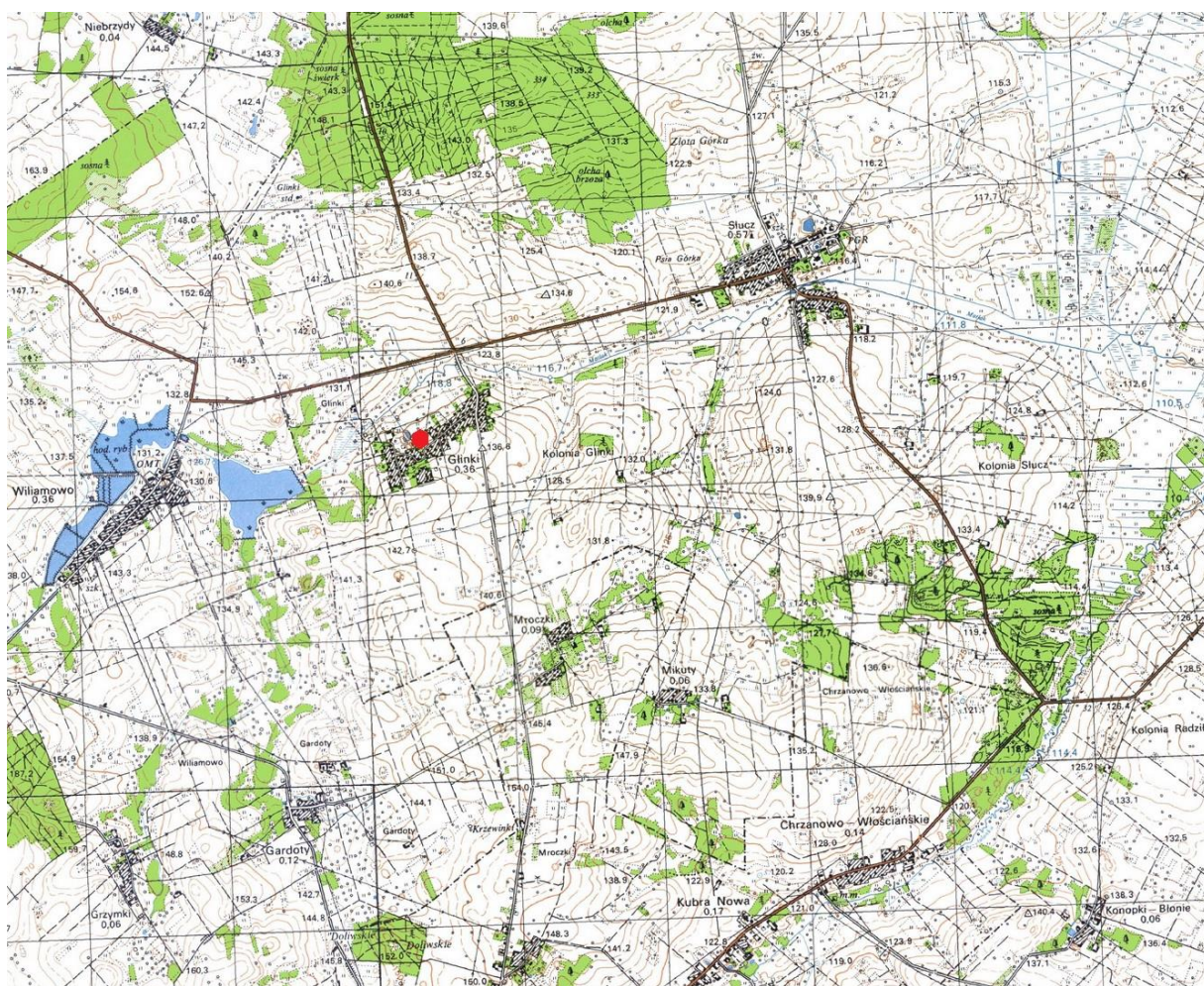
W strategicznej ocenie oddziaływania na środowisko zapewnia się możliwość udziału społeczeństwa oraz organizacji ekologicznych poprzez podanie do publicznej wiadomości informacji o przystąpieniu do opracowania projektowanego dokumentu, możliwość zapoznania się z niezbędną dokumentacją sprawy, możliwość składania uwag i wniosków oraz sposób ich rozpatrzenia (art. 39 ustawy).

Zgodnie z art. 17 pkt 11 i pkt 13 ustawy z dnia 27 marca 2003 r. o planowaniu i zagospodarowaniu przestrzennym (Dz.U. z 2024 r. poz. 1130 ze zm.), organ sporządzający zmianę planu miejscowego ogłasza o rozpoczęciu konsultacji społecznych (nie później niż w dniu rozpoczęcia konsultacji) informując o sposobach, miejscach i terminach prowadzenia konsultacji, a następnie przeprowadza konsultacje przez okres co najmniej 28 dni w formach określonych w ustawie.

Organ opracowujący projekt zmiany planu miejscowego bierze pod uwagę ustalenia zawarte w prognozie oddziaływania na środowisko, opinie organów oraz rozpatruje uwagi i wnioski zgłoszone w związku z udziałem społeczeństwa (art. 55 ust. 1).

II. INFORMACJE O ZAWARTOŚCI, GŁÓWNYCH CELACH ZMIANY MIEJSCOWEGO PLANU ZAGOSPODAROWANIA PRZESTRZENNEGO ORAZ JEGO POWIĄZANIACH Z INNYMI DOKUMENTAMI

Przedmiotem opracowania zmiany planu miejscowego jest teren obejmujący działkę nr 176 o powierzchni około 1,01 ha, położoną w środkowej części wsi Glinki.



Źródło: <https://sip.gison.pl/radzilow>

Podstawę prawną opracowania zmiany miejscowego planu zagospodarowania przestrzennego stanowi Uchwała Nr LIX/461/2024 Rady Gminy Radziłów z dnia 31 stycznia 2024 r. w sprawie przystąpienia do sporządzenia zmiany miejscowego planu zagospodarowania przestrzennego części obszaru miejscowości Glinki.

Na przedmiotowym obszarze obowiązuje obecnie miejscowy plan zagospodarowania przestrzennego uchwalony Uchwałą Nr XXXVIII/189/02 Rady Gminy Radziłów z dnia 30 sierpnia 2002 r. w sprawie zmiany miejscowego planu ogólnego zagospodarowania przestrzennego gminy Radziłów (Dz. Urz. Woj. Podl. Nr 59 poz. 1328).

Zgodnie z ustaleniami ww. planu miejscowego działka nr 176 położona w miejscowości Glinki uzyskała następujące przeznaczenie:

- UK - usługi ogólnowiejskie,
- NO - oczyszczalnia ścieków,
- ZI - teren zieleni i D12 - zjazd.

W świetle powyższych zapisów bez zmiany planu i rozszerzenia terenu usług na przedmiotowej działce nie może zostać zrealizowana planowana inwestycja polegająca na budowie budynku usługowego z garażem dla samochodu strażackiego.

W przedłożonym projekcie zmiany miejscowego planu zagospodarowania przestrzennego części obszaru miejscowości Glinki wydzielono tereny, dla których określono następujące przeznaczenie:

- US-UK-UB – teren usług sportu i rekreacji lub usług kultury i rozrywki lub usług bezpieczeństwa i porządku publicznego o powierzchni około 0,56 ha;
- KR - teren komunikacji drogowej wewnętrznej o powierzchni około 0,07 ha;
- IKO – teren oczyszczalni ścieków o powierzchni około 0,30 ha;
- WS-ZP – teren wód powierzchniowych śródlądowych lub zieleni urządzonej o powierzchni około 0,08 ha.

Należy zaznaczyć, że zmiana planu miejscowego nie narusza ustaleń Studium uwarunkowań i kierunków zagospodarowania przestrzennego gminy Radziłów przyjętego uchwałą Nr LVI/420/2023 Rady Gminy Radziłów z dnia 3 października 2023 r., zgodnie z którym dla wskazanej w Studium części miejscowości Glinki przewiduje się tereny usług publicznych oraz lokalizacji oczyszczalni ścieków.

Zmiana planu miejscowego określa:

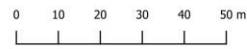
- przeznaczenie terenów oraz linie rozgraniczające tereny o różnym przeznaczeniu lub różnych zasadach zagospodarowania,
- zasady ochrony i kształtowania ładu przestrzennego,
- zasady ochrony środowiska, przyrody i krajobrazu,
- wymagania wynikających z potrzeb kształtowania przestrzeni publicznych,
- zasady kształtowania zabudowy oraz wskaźniki zagospodarowania terenu, maksymalną i minimalną nadziemną intensywność zabudowy, minimalny udział powierzchni biologicznie czynnej, maksymalny udział powierzchni zabudowy, maksymalną wysokość zabudowy, minimalną liczbę i sposób realizacji miejsc do parkowania, w tym miejsc przeznaczonych do parkowania pojazdów zaopatrzonych w kartę parkingową, oraz linie zabudowy i gabaryty obiektów,
- szczególne warunki zagospodarowania terenów oraz ograniczenia w ich użytkowaniu, w tym zakaz zabudowy,
- zasady modernizacji, rozbudowy i budowy systemów komunikacji oraz infrastruktury technicznej,
- zasady i warunki podziału nieruchomości objętych zmianą planu, w tym minimalne powierzchnie nowo wydzielonych działek budowlanych,
- stawki procentowe, na podstawie których ustala się opłatę, o której mowa w art. 36 ust. 4. ustawy o planowaniu i zagospodarowaniu przestrzennym.



ZMIANA MIEJSCOWEGO PLANU ZAGOSPODAROWANIA PRZESTRZENNEGO CZĘŚCI OBSZARU MIEJSCOWOŚCI GLINKI

RYSUNEK ZMIANY PLANU

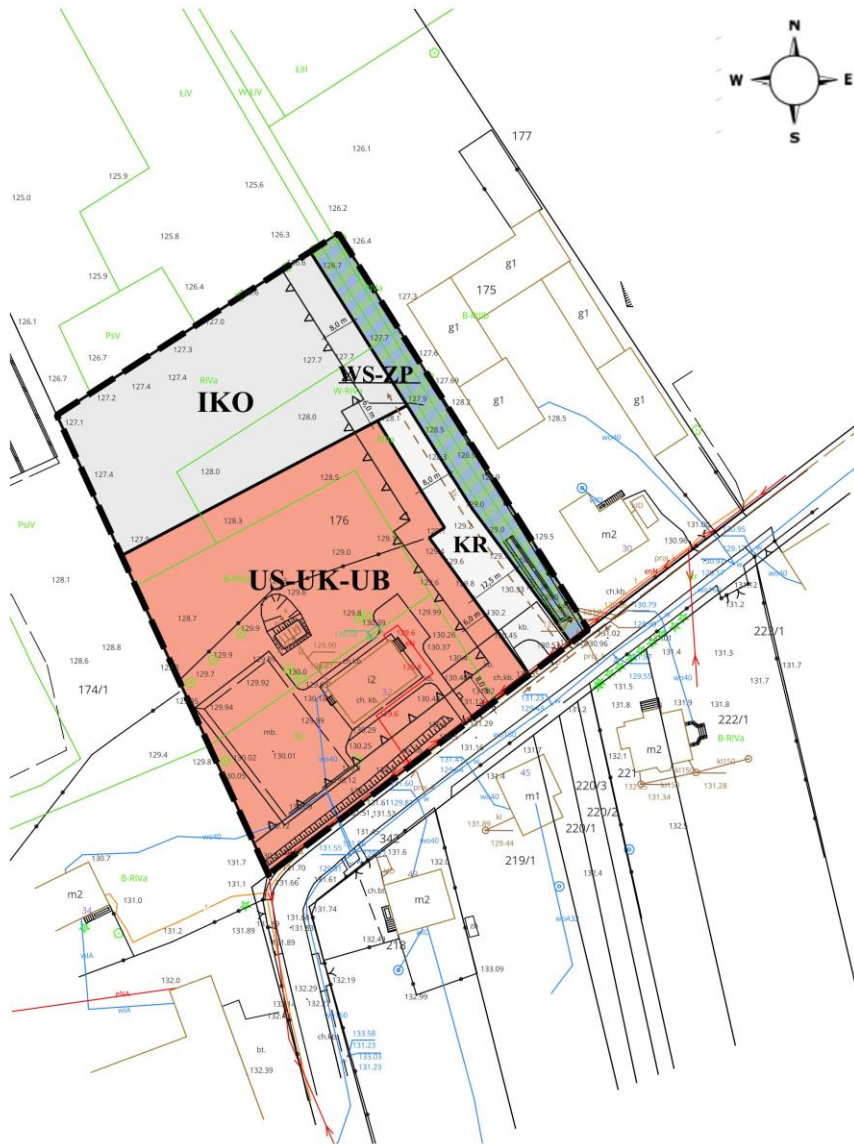
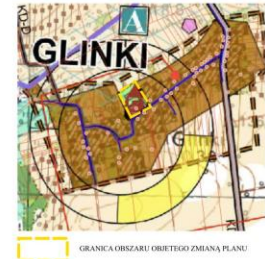
Załącznik Nr 1 do Uchwały Nr
Rady Gminy Radziłów z dnia



SKALA 1:1000



WYRYS ZE STUDIUM UWARUNKOWAŃ
I KIERUNKÓW ZAGOSPODAROWANIA
PRZESTRZENNEGO GMINY RADZIÓW



LEGENDA:

PRZEZNACZENIE TERENÓW:

- US-UK-UB** TEREN USŁUG SPORTU I REKREACJI LUB USŁUG KULTURY I ROZRYWKI LUB USŁUG BEZPIECZEŃSTWA I PORZĄDKU PUBLICZNEGO
- KR** TEREN KOMUNIKACJI DROGOWEJ WEWNĘTRZNEJ
- IKO** TEREN OCZYSZCZALNI ŚCIEKÓW
- WS-ZP** TEREN WÓD POWIERZCHNIOWYCH ŚRODLĄDOWYCH LUB ZIELENI URZĄDZONEJ

USTALENIA REGULACYJNE:

- GRANICE OBSZARU OBJĘTEGO ZMIANĄ PLANU MIEJSCOWEGO
- LINE ROZGRANICZAJĄCE TERENY O RÓŻNYM PRZEZNACZENIU LUB RÓŻNYCH ZASADACH ZAGOSPODAROWANIA
- NIEPRZEKRACZALNE LINE ZABUDOWY

INFRASTRUKTURA TECHNICZNA:

- w** SIĘĆ WODOCIĄGOWA - ISTNIEJĄCA
- mH** SIĘĆ ELEKTROENERGETYCZNA nN - ISTNIEJĄCA
- T** SIĘĆ TELEKOMUNIKACYJNA - ISTNIEJĄCA
- KS** SIĘĆ KANALIZACJI SANITARNEJ - PROJEKTOWANA

OPRACOWANIE SPORZĄDZONO W SKALI 1:1000
W UKŁADZIE WSPÓLRZĘDNYCH ETRF 2000-PL/CS 2000/21(zonc 7)
NA MAPIE ZASADNICZEJ W POSTACI WEKTOROWEJ
POZYSKANEJ ZE STAROSTWA GRAJEWSKIEGO
DLA FRAGMENTU GMINY RADZIÓW
DO KTÓREJ ODNOŚI SIĘ LICENCJA NR. WG.6642.512.2024_2004_CLI
WYDANA PRZEZ STAROSTĘ, GRAJEWSKIEGO W DNIU 10.05.2024 r.

Obsługę komunikacyjną terenom zapewni istniejąca droga publiczna (gminna) sąsiadująca z obszarem objętym zmianą planu oraz wydzielony teren komunikacji drogowej wewnętrznej oznaczony na rysunku zmiany planu symbolem KR.

Tereny w granicach opracowania posiadać będą następujące sieci i urządzenia infrastruktury technicznej: sieć wodociągową z urządzeniami ppoż., kanalizacji sanitarnej, elektroenergetyczna i telekomunikacyjną, w tym internet szerokopasmowy oraz inne uzbrojenie, jeśli zajdzie taka konieczność, w tym sieć gazową.

Zaopatrzenie w wodę nastąpi poprzez projektowane przyłącza do istniejącej sieci wodociągowej.

Zakłada się odprowadzanie ścieków (bytowych, przemysłowych) do projektowanej sieci kanalizacji sanitarnej i oczyszczalni ścieków w miejscowości Glinki.

Do czasu realizacji sieci zakłada się odprowadzanie ścieków do bezodpływowych zbiorników na nieczystości ciekłe lub do indywidualnych oczyszczalni ścieków.

Odprowadzanie wód opadowych następować będzie powierzchniowo na własny teren nieutwardzony, do dołów chłonnych lub do zbiorników retencyjnych, w sposób uniemożliwiający spływ tych wód na grunty sąsiednie.

Dopuszcza się odprowadzenie wód opadowych do wewnętrznej sieci kanalizacji deszczowej z odprowadzeniem poprzez separator do rowu odwadniającego.

Zasilanie w energię elektryczną następować będzie z sieci i urządzeń elektroenergetycznych przyłączami do linii nN, na warunkach określonych przez zarządcę sieci.

Ustalenia zmiany planu miejscowego dopuszczają zaopatrzenie w energię elektryczną z indywidualnych źródeł energii, w tym w oparciu o mikroinstalacje odnawialnych źródeł energii.

Zaopatrzenie w energię ciepłą przewiduje się z indywidualnych źródeł ciepła opartych na nieuciążliwych dla otoczenia źródłach energii. Nowe lub modernizowane obiekty będą wyposażane w instalacje wykorzystujące proekologiczne zero lub niskoemisyjne.

Rozwój telekomunikacji następować będzie poprzez rozbudowę sieci przewodowej i bezprzewodowej, a zaopatrzenie w gaz ziemny po zaistnieniu odpowiednich warunków z projektowanej sieci gazowej.

Gromadzenie i zagospodarowanie odpadów komunalnych następować będzie zgodnie z przepisami prawa, w tym lokalnymi za pośrednictwem wyspecjalizowanych jednostek mających uprawnienia do prowadzenia działalności w zakresie utylizacji odpadów.

Ustalenia zmiany planu miejscowego zawarte są w formie ustaleń tekstowych stanowiących treść uchwały oraz na rysunku zmiany planu, stanowiącym załącznik graficzny do uchwały.

Rysunek zmiany planu sporządzony został na kopii mapy zasadniczej w skali 1:1000. Na rysunku zmiany planu wprowadzono następujące oznaczenia graficzne, które są ustaleniami obowiązującymi:

- granice obszaru objętego zmianą planu,

- linie rozgraniczające tereny o różnym przeznaczeniu lub różnych zasadach zagospodarowania,
- symbole literowe i oznaczenia graficzne klas przeznaczenia terenów wydzielonych liniami rozgraniczającymi,
- nieprzekraczalne linie zabudowy,
- oznaczenia projektowanej sieci infrastruktury technicznej (kanalizacji sanitarnej) w granicach obszaru objętego zmianą planu, określające zasadę uzbrojenia technicznego – trasa przebiegu sieci do ustalenia w projekcie budowlanym inwestycji.

Zmiana miejscowego planu zagospodarowania przestrzennego terenu położonego w Glinkach powiązana jest z innymi strategicznymi dokumentami, m.in.:

- 1) Studium uwarunkowań i kierunków zagospodarowania przestrzennego gminy Radziłów, zgodnie z którym dla przedmiotowego terenu wyznaczono funkcję z zakresu usług oraz lokalizacji oczyszczalni ścieków.
- 2) Strategią Rozwoju Województwa Podlaskiego do roku 2030 (cel strategiczny – zwiększenie spójności społeczno-ekonomicznej i konkurencyjności regionu poprzez stworzenie warunków do pełniejszego wykorzystania potencjału gospodarczego, w tym podniesienie atrakcyjności inwestycyjnej).
- 3) Planem zagospodarowania przestrzennego województwa podlaskiego:
 - pkt 6.2.2.c - wspieranie poprawy warunków życia w małych miastach oraz wsiach,
 - pkt 6.2.2.3.f - wyposażenia małych miast i wsi w przestrzenie publiczne służące umacnianiu więzi społecznych – place, skwery, zielen parkowa.
- 4) Strategią Rozwoju Gminy Radziłów do roku 2030: Cel 2. Infrastruktura i środowisko: Rozwój infrastruktury:
 - budowa, rozbudowa i modernizacja infrastruktury sportowej i rekreacyjnej,
 - budowa i modernizacja placów zabaw dla młodzieży oraz uczniów,
 - budowa, rozbudowa i modernizacja obiektów kultury, świetlic wiejskich i remiz strażackich oraz ich wyposażenie w niezbędny sprzęt.
- 5) Planem Gospodarki Odpadami Województwa Podlaskiego na lata 2016-2022 - według tego dokumentu gmina Radziłów należy do Zachodniego Regionu Gospodarki Odpadami Komunalnymi, a odpady z jego obszaru kierowane są do Zakładu Przetwarzania i Unieszkodliwiania Odpadów w Czartorii. Projekt zmiany miejscowego planu zagospodarowania przestrzennego zakłada obowiązek gromadzenia, segregacji i składowania odpadów zgodnie z zasadami gospodarowania odpadami w gminie.
- 6) Programem Ochrony Środowiska dla Gminy Radziłów na lata 2021-2024 z perspektywą do roku 2028 poprzez realizację głównych celów ochrony środowiska, w tym ochrony powierzchni ziemi, wód powierzchniowych i podziemnych, powietrza atmosferycznego, ochrony przed hałasem itp.
- 7) Planem Rozwoju Lokalnego Gminy Radziłów na lata 2017-2027 - realizacja zadań:
 - „Budowa oczyszczalni ścieków w miejscowości Glinki”,
 - „Ustawienie placu zabaw w miejscowości Glinki”.
- 8) Opracowaniem ekofizjograficznym gminy Radziłów – uwzględniono istniejące uwarunkowania i zagrożenia środowiska przyrodniczego.

III. INFORMACJE O METODACH ZASTOSOWANYCH PRZY SPORZĄDZANIU PROGNOZY

W opracowaniu prognozy posłużono się metodą opisową polegającą na analizie prawdopodobnych rodzajów skutków oddziaływania na środowisko, jakie mogą wystąpić w przypadku realizacji zmiany miejscowego planu zagospodarowania przestrzennego. Sposób opracowania prognozy został podporządkowany metodologii właściwej dla planowania strategicznego.

W prognozie dokonano analizy i oceny ustaleń projektu zmiany miejscowego planu zagospodarowania przestrzennego oraz skutków ich realizacji dla środowiska przyrodniczego, z uwzględnieniem wpływu na jego podstawowe elementy, podatności poszczególnych terenów na degradację oraz możliwości ograniczenia negatywnego oddziaływania na środowisko tych ustaleń.

Pierwszym etapem prac nad prognozą oddziaływania na środowisko było rozpoznanie uwarunkowań środowiska przyrodniczego w oparciu o wizję terenową oraz o dostępne materiały i dokumenty planistyczne.

W czasie wizji terenowej przeprowadzono inwentaryzację urbanistyczną oraz inwentaryzację przyrodniczą polegającą na rozpoznaniu stanu środowiska, stanu sanitarnego oraz źródeł zagrożeń środowiska.

W procedurze rozpatrywania oddziaływania uwzględniono wszystkie komponenty środowiska, w tym na powierzchnię ziemi, gleby, wody powierzchniowe i podziemne, powietrze atmosferyczne, klimat akustyczny, klimat lokalny, szatę roślinną, krajobraz naturalny, dobra materialne.

W prognozie analizie poddano przewidywane znaczące oddziaływania na środowisko zawarte w zmianie miejscowego planu zagospodarowania przestrzennego terenów przeznaczonych pod zabudowę. Do identyfikacji oddziaływań znacząco oddziaływujących na środowisko wykorzystano Rozporządzenie Rady Ministrów z dnia 26 września 2019 roku w sprawie przedsięwzięć mogących znacząco oddziaływać na środowisko (Dz.U. z 2019 r., poz. 1839 ze zm.).

Źródłami informacji przy opracowaniu wstępnej prognozy oddziaływania na środowisko były materiały uzyskane z Urzędu Gminy w Radziłowie, materiały publikowane Wojewódzkiego Inspektoratu Ochrony Środowiska w Białymstoku, materiały własne, internet.

Przy analizie uwarunkowań środowiska przyrodniczego wykorzystano „Opracowanie fizjograficzne do planu zagospodarowania przestrzennego gminy Radziłów” (Geoprojekt, Warszawa, 1981) oraz Opracowanie ekofizjograficzne do miejscowego planu zagospodarowania przestrzennego gminy Radziłów (ŁZP-I, Łomża, 2010).

IV. PROPOZYCJE DOTYCZĄCE PRZEWIDYWANYCH METOD ANALIZY SKUTKÓW REALIZACJI POSTANOWIEŃ PROJEKTU ZMIANY PLANU MIEJSCOWEGO I CZĘSTOTLIWOŚCI JEJ PRZEPROWADZANIA

Zgodnie art. 32 ustawy z dnia 27 marca 2003 roku o planowaniu i zagospodarowaniu przestrzennym organ sporządzający miejscowy plan zagospodarowania przestrzennego lub jego

zmianę (Wójt) zobowiązany jest przynajmniej raz w czasie kadencji rady gminy do przeprowadzenia analizy zmian w zagospodarowaniu przestrzennym gminy w celu oceny aktualności planu ogólnego i planów miejscowych, w tym skutków realizacji postanowień planu miejscowego lub jego zmian.

Ponadto zgodnie z obowiązującymi przepisami ustawy Prawo ochrony środowiska, monitoring jakości powietrza, wód, gleb i ziemi oraz poziomu hałasu i pól elektromagnetycznych jest prowadzony w ramach państwowego monitoringu środowiska przez wojewódzki inspektorat ochrony środowiska, a na szczeblu samorządowym przez starostę powiatowego lub podmiot gospodarczy.

Zgodnie z ustawą Prawo budowlane, użytkowane obiekty budowlane powinny być poddawane okresowej kontroli, co najmniej raz w roku, polegającej na sprawdzeniu m.in. stanu technicznego instalacji i służących ochronie środowiska.

Realizacja ustaleń zmiany planu miejscowego w przypadku lokalizacji inwestycji mogących potencjalnie znacząco oddziaływać na środowisko w postępowaniach w sprawie wydania decyzji o środowiskowych uwarunkowaniach przed uzyskaniem decyzji o pozwoleniu na budowę, zgodnie z obowiązującymi przepisami będzie monitorowana przez organa ochrony środowiska.

W przypadku lokalizacji inwestycji, której stwierdzono okoliczności wskazujące możliwość negatywnego oddziaływania na środowisko, organ ochrony środowiska może w drodze decyzji zobowiązać podmiot prowadzący dane przedsięwzięcie do sporządzenia przeglądu ekologicznego. Sporządzenie przeglądu ekologicznego jest elementem monitoringu potencjalnego znaczącego wpływu realizacji ustaleń zmiany planu miejscowego na środowisko.

V. INFORMACJE O MOŻLIWYM TRANSGRANICZNYM ODDZIAŁYWANIU NA ŚRODOWISKO

Realizacja ustaleń zmiany miejscowego planu zagospodarowania przestrzennego z uwagi na lokalny zasięg wyklucza możliwość transgranicznego oddziaływania na środowisko. Tereny opracowania położone są w odległości ponad 95 km od granic państwowych z Republiką Białorusi oraz ponad 105 km od granic z Republiką Litwy i Federacji Rosyjskiej.

VI. ISTNIEJĄCY STAN ŚRODOWISKA ORAZ POTENCJALNE ZMIANY TEGO STANU W PRZYPADKU BRAKU REALIZACJI ZMIANY MIEJSCOWEGO PLANU ZAGOSPODAROWANIA PRZESTRZENNEGO

1. Położenie geograficzne i topograficzne

Przedmiotowe tereny położone są w obrębie wsi Glinki, w powiecie grajewskim, w województwie podlaskim.

W podziale fizyczno-geograficznym Polski według J. Kondrackiego obszar leży w mezoregionie Wysoczyzny Kolneńskiej (843.31), wchodzącej w skład makroregionu Niziny Północnopodlaskiej (843.3).

Pod względem topograficznym analizowane tereny usytuowane są w środkowej części zabudowy wsi Glinki.

2. Charakterystyka środowiska przyrodniczego

Pod względem geomorfologicznym teren będący przedmiotem niniejszego opracowania położony jest w obrębie zdenudowanej wysoczyzny morenowej falistej wyniesionej 128,5 - 131,5 m n.p.m. charakteryzującej się lekko falistą powierzchnią ze spadkami do 3%, nachyloną w kierunku północno-zachodnim ku niewielkiej dolince rzeki Matlak.



Źródło: <https://sip.gison.pl/radzilow>

Rzeźba terenu związana jest z akumulacyjną działalnością lądolodu w okresie zlodowacenia środkowopolskiego.

W budowie geologicznej uczestniczą plejstocenyjskie osady lodowcowe wykształcone jako gliny zwałowe. Są to osady spoiste, plastyczne o dobrych parametrach geotechnicznych, przydatne do posadowienia zabudowy.

W podziale hydrograficznym Polski teren w Glinkach należy do jednolitej części wód powierzchniowych Matlak o kodzie RW2000172629689.

Wody opadowe i roztopowe wsiąkają w podłoże, bądź spływają zgodnie ze nachyleniem terenu w kierunku północno-zachodnim.

W podziale hydrogeologicznym oba tereny znajdują się w obszarze jednolitej części wód podziemnych (JCWPd) o kodzie PLGW200032.

Pokrywą glebową występująca w granicach opracowania stanowią gleby brunatne właściwe wytworzone z piasków gliniastych na glinach lekkich w 4 kompleksie żytnim bardzo dobrym. W części przylegającej do drogi grunty te przekwalifikowano na grunty zabudowane.

Szate roślinną na analizowanym terenie tworzą zadrzewienia porastające obrzeża działki. Pozostałą część wypełniają zbiorowiska roślinności trawiastej charakterystycznej dla pastwisk.

Okoliczne użytki rolne stanowią miejsca bytowania przede wszystkim dla owadów, płazów i drobnej zwierzyny polnej.

W podziale klimatycznym Polski gmina Radziłów zaliczana jest do dzielnicy podlaskiej charakteryzującej się średnią roczną temperaturą powietrza 6,5^o C. Obszar otrzymuje średnio 550 mm opadu. W rozkładzie wiatrów dominuje sektor południowo - zachodni (14,6 %) i południowo-zachodni (14,1 %). Najrzadziej wieją wiatry z północnego - wschodniego (8,1 %) i wschodu (8,3 %).

Warunki klimatu lokalnego kształtowane są przez takie czynniki fizjograficzne jak: ukształtowanie terenu, rodzaj podłoża, obecność wód powierzchniowych oraz obecność źródeł hałasu i zanieczyszczeń powietrza.

3. Jakość i zagrożenia środowiska przyrodniczego

Zgodnie z Rozporządzeniem Ministra Infrastruktury z dnia 4 listopada 2022 r. w sprawie Planu gospodarowania wodami na obszarze dorzecza Wisły (Dz.U. z 2023 r. poz. 300) stan wód JCWP Matlak oceniany jest jako zły, jest zagrożony ryzykiem nieosiągnięcia celów środowiskowych. Głównym celem środowiskowym jest osiągnięcie co najmniej dobrego stanu ekologicznego oraz utrzymanie co najmniej dobrego stanu chemicznego.

Wody podziemne należą do JCWPd nr 32. Stan ilościowy i chemiczny wód oceniany jest jako dobry, a ocena stanu jako niezagrożona ryzykiem nieosiągnięcia celów środowiskowych.

Środowisko gruntowo-wodne podlega stałym zagrożeniom wynikającym z gospodarki nawożenia gruntów rolnych nawozami naturalnymi oraz stanem technicznym szamb, zbiorników na gromadzenie gnojówki i gnojowicy oraz składowania obornika.

Głównym źródłem zanieczyszczeń powietrza atmosferycznego przedmiotowego terenu jest ruch samochodowy odbywający się wzdłuż drogi przebiegającej przez wieś, stanowiącej jedną z głównych ciągów komunikacji w Glinkach (spaliny, pył zawieszony) oraz emisja niska pochodząca z palenisk domowych, zwłaszcza w sezonie zimowym (gazy, pył).

Z ruchem samochodowym oraz pracą maszyn i sprzętu rolniczego związane jest zjawisko pogorszenia klimatu akustycznego środowiska. Dopuszczalne poziomy hałasu reguluje Rozporządzenie Ministra Środowiska z dnia 14 czerwca 2007 r. w sprawie dopuszczalnych poziomów hałasu w środowisku (Dz. U. z 2014 r. poz. 112).

4. Stan środowiska w przypadku braku realizacji zmiany planu miejscowego

W przypadku braku realizacji ustaleń zmiany planu miejscowego stan środowiska przyrodniczego na przedmiotowym terenie nie ulegnie zmianie. Tereny przewidziane pod realizację zabudowy usługowej w dalszym ciągu będą zgodnie z obowiązującym planem miejscowym przeznaczone pod inną funkcję.

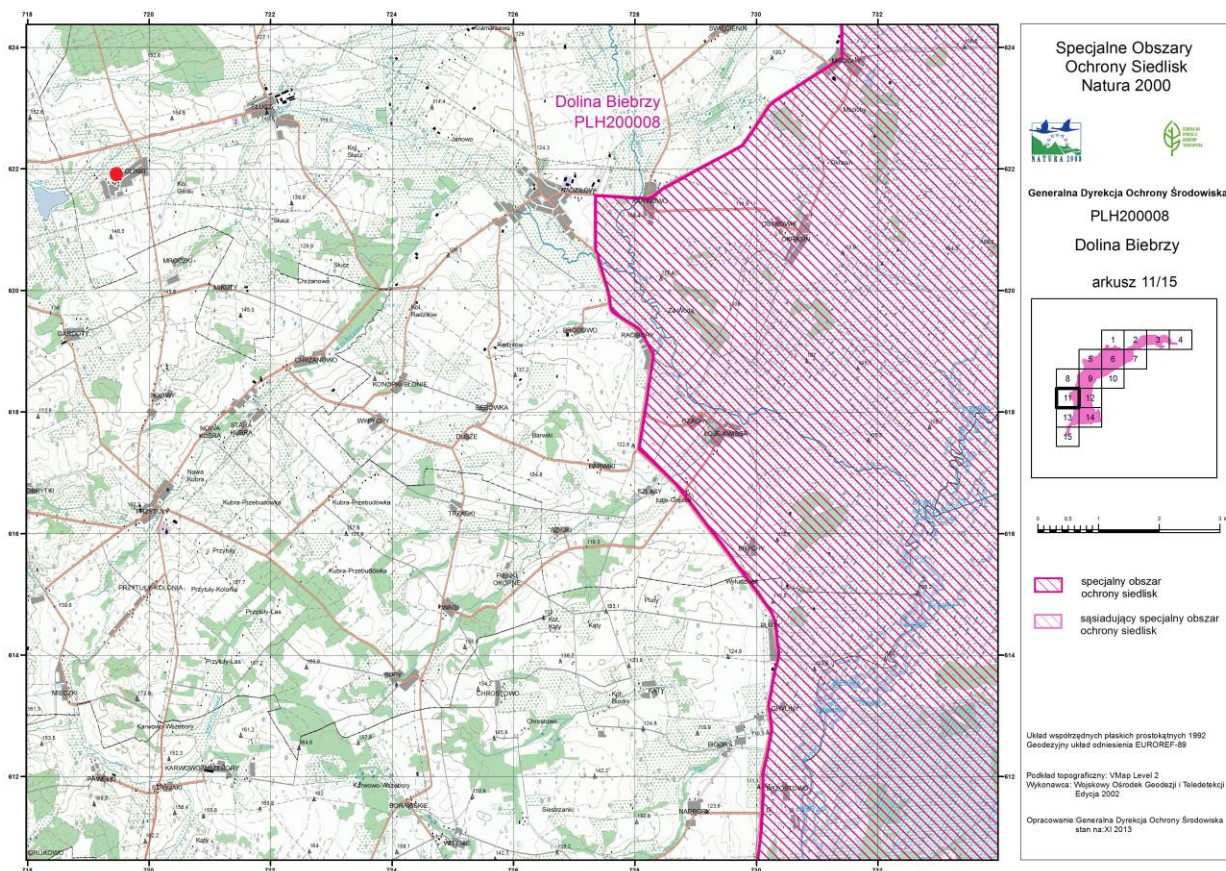
VII. STAN ŚRODOWISKA NA OBSZARACH OBJĘTYCH PRZEWIDYWANYM ZNACZĄCYM ODDZIAŁYWANIEM

Do obszarów objętych znaczącym oddziaływaniem należy zaliczyć tereny, w których zostały przekroczone dopuszczalne normy środowiskowe pogarszające stan środowiska oraz warunki zdrowia i życia ich mieszkańców.

Zgodnie z Rozporządzeniem Rady Ministrów z dnia 26 września 2019 roku w sprawie przedsięwzięć mogących znacząco oddziaływać na środowisko (Dz.U. z 2019 r., poz. 1839 ze zm.) do przedsięwzięć mogących potencjalnie znacząco oddziaływać na środowisko może zostać zakwalifikowana sieć kanalizacyjna § 3 ust. 1 pkt 81 - sieci kanalizacyjne o całkowitej długości przedsięwzięcia nie mniejszej niż 1 km.

W związku z powyższym dla przedmiotowej inwestycji może być przeprowadzone postępowanie w sprawie oceny oddziaływania na środowisko i uzyskania decyzji środowiskowej.

VIII. ISTNIEJĄCE PROBLEMY OCHRONY ŚRODOWISKA ISTOTNE Z PUNKTU WIDZENIA REALIZACJI ZMIANY MIEJSCOWEGO PLANU ZAGOSPODAROWANIA PRZESTRZENNEGO, W SZCZEGÓLNOŚCI DOTYCZĄCE OBSZARÓW PODLEGAJĄCYCH OCHRONIE NA PODSTAWIE USTAWY Z DNIA 16 KWIETNIA 2004 ROKU O OCHRONIE PRZYRODY



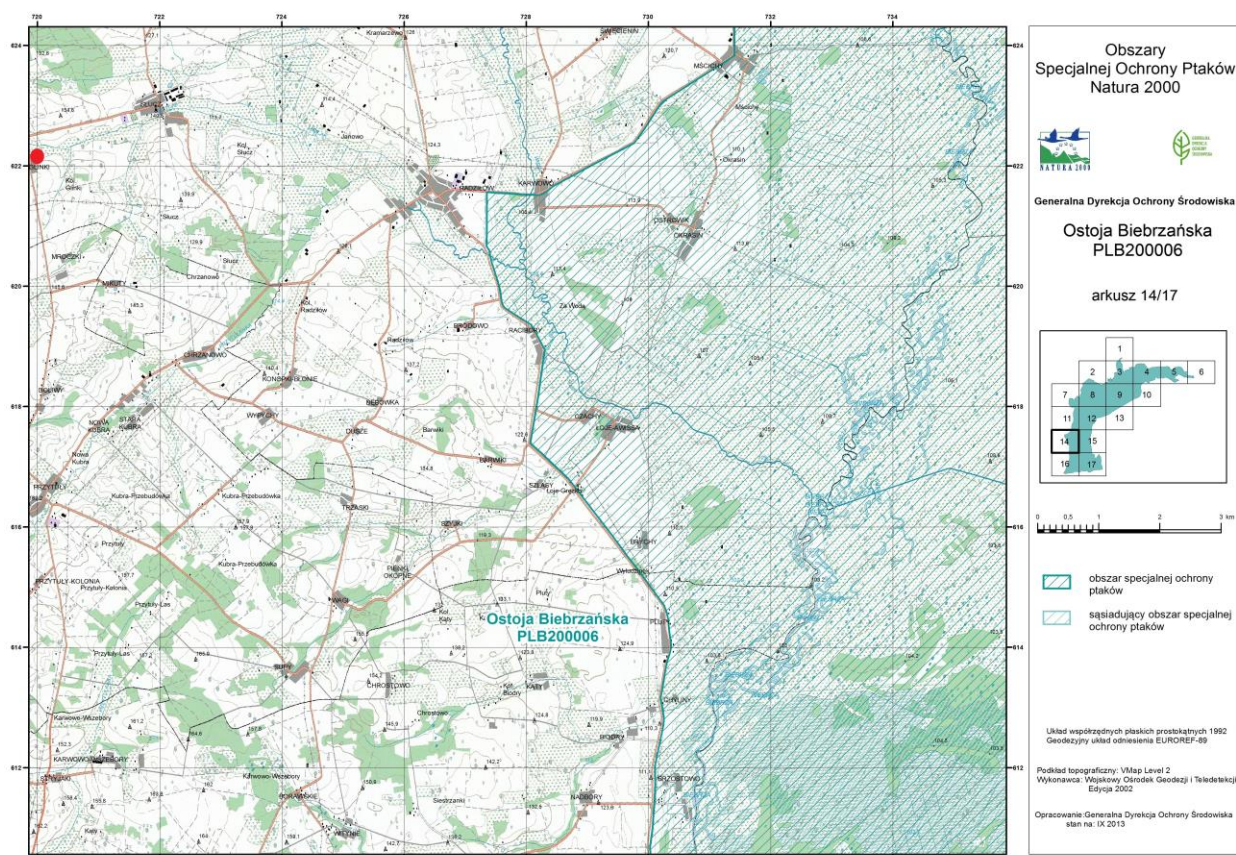
źródło: <https://www.gdos.gov.pl>

W granicach opracowania nie występują obiekty i obszary ochrony przyrody w rozumieniu przepisów ustawy z dnia 16 kwietnia 2004 roku o ochronie przyrody (Dz.U. z 2024 r. poz. 1089, ze zm.).

Brak tutaj zarówno form wielkopowierzchniowych, jak i pojedynczych obiektów w postaci rezerwatów przyrody, pomników przyrody, użytków ekologicznych, stanowisk dokumentacyjnych itp.

Najbliżej położone obszary Natura 2000 obszar specjalnej ochrony ptaków Ostoja Biebrzańska PLB 200006 oraz specjalny obszar ochrony siedlisk Dolina Biebrzy PLH200008 znajduje się około 7,8 km w kierunku wschodnim.

Granice obu obszarów Natura 2000 stanowią jednocześnie granicę otuliny Biebrzańskiego Parku Narodowego.



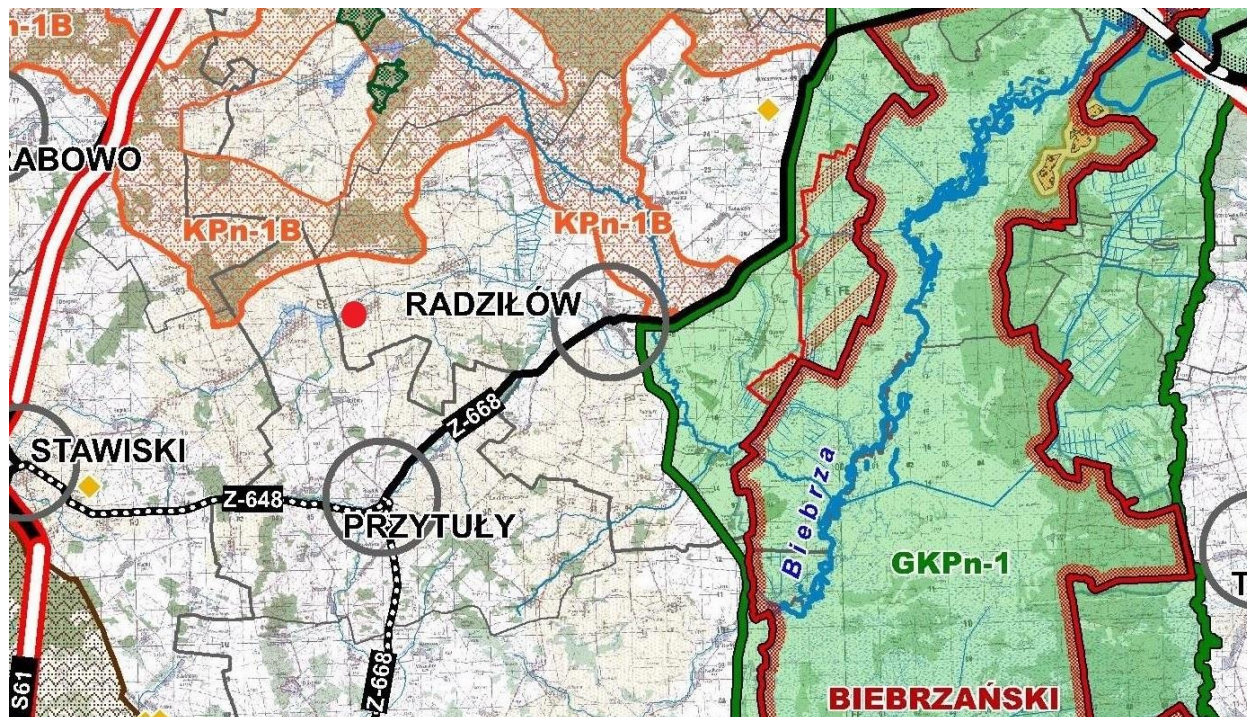
źródło: <https://www.gdos.gov.pl>

Tereny będące przedmiotem opracowania położone są również poza granicami obszaru aktywnych powiązań przyrodniczych, jakim jest sieć korytarzy ekologicznych. Najbliższe z nich to: korytarz ekologiczny główny oznaczony symbolem GKPn-1 Dolina Biebrzy oraz korytarz uzupełniający KPn-1B Puszcza Piska – Dolina Biebrzy Środkowy.

Korytarze ekologiczne to tereny leśne, zakrzaczone i podmokłe z naturalną roślinnością o przebiegu liniowym (pasowym), położone pomiędzy płatami obszarów siedliskowych. Korytarze zapewniają zwierzętom odpowiednie warunki do przemieszczania się, dają możliwość schronienia i dostęp do pokarmu. Są niezwykle ważne ze względu na fragmentację środowiska

(podział siedliska na małe, odizolowane od siebie płyty) wskutek działalności człowieka i przekształcenia powierzchni ziemi.

Ze względu na lokalną skalę oddziaływania planowanych przedsięwzięć polegających na lokalizacji zabudowy usługowej i oczyszczalni ścieków nie przewiduje się wpływu tych przedsięwzięć na stan funkcjonowania środowiska oraz powiązania przyrodnicze w wymienionym powyżej korytarzu ekologicznym.



źródło: PBPP Białystok

Nie wystąpią zatem problemy, które mogłyby utrudnić lub uniemożliwić realizację ustaleń zmiany planu miejscowego w odniesieniu do form ochrony przyrody występujących w sąsiedztwie, tj. obszaru Natura 2000 Ostoja Biebrzańska i Dolina Biebrzy oraz korytarzy ekologicznych: GKPn-1 Dolina Biebrzy oraz KPn-1B Puszcza Piska – Dolina Biebrzy Środkowej.

IX. CELE OCHRONY ŚRODOWISKA USTANOWIONE NA SZCZEBLU MIĘDZY-NARODOWYM, WSPÓLNOTOWYM I KRAJOWYM, ISTOTNE Z PUNKTU WIDZENIA PROJEKTOWANEGO DOKUMENTU, ORAZ SPOSOBY, W JAKICH TE CELE I INNE PROBLEMY ŚRODOWISKA ZOSTAŁY UWZGLĘDNIONE PODCZAS OPRACOWYWANIA ZMIANY MIEJSCOWEGO PLANU ZAGOSPODAROWANIA PRZESTRZENNEGO

Cele ochrony środowiska określone w dokumentach międzynarodowych, wspólnotowych i krajowych zostały uwzględnione w projektowanym dokumencie poprzez zastosowanie przepisów polskiego prawa dostosowanego do prawa międzynarodowego, wprowadzeniu zasad i kierunków ochrony środowiska wynikających z przyjętych przez Polskę konwencji i umów międzynarodowych, w tym dyrektyw Unii Europejskiej.

1. Dyrektywa Rady 85/337/EWG z dnia 27 czerwca 1985 r. w sprawie oceny skutków wywieranych przez niektóre przedsięwzięcia publiczne i prywatne na środowisko naturalne

Dyrektywa ta preferuje zasadę, że najlepsza polityka ochrony środowiska polega na zapobieganiu powstawania zanieczyszczeń i zagrożeń u źródła; niż na późniejszych próbach przeciwdziałania ich skutkom. Zezwolenia na publiczne lub prywatne przedsięwzięcia, które mogą znacząco oddziaływać na środowisko, powinny być udzielane jedynie po uprzednim wykonaniu oceny możliwych znaczących skutków środowiskowych tych przedsięwzięć. Oddziaływanie przedsięwzięcia na środowisko musi być oceniane ze względu na ochronę zdrowia, poprawę jakości życia poprzez poprawę warunków środowiskowych oraz zachowanie różnorodności gatunków i zdolności reprodukcyjnej ekosystemów.

W odniesieniu do planowanych przedsięwzięć wdrożenie dyrektywy będzie dokonane według przepisów Działu V ustawy z dnia 3 października 2008 r. o udostępnieniu informacji o środowisku i jego ochronie, udziale społeczeństwa w ochronie środowiska oraz ocenach oddziaływania na środowisko (Dz. U. z 2024 r., poz. 1112 ze zm.) w procedurze oceny oddziaływania przedsięwzięcia na środowisko.

2. Dyrektywa 2001/42/WE Parlamentu Europejskiego i Rady z dnia 27 czerwca 2001 r. w sprawie oceny wpływu niektórych planów i programów na środowisko

Celem dyrektywy jest zapewnienie wysokiego poziomu ochrony środowiska i przyczynienie się do uwzględnienia aspektów środowiskowych w przygotowaniu i przyjmowaniu planów i programów w celu wspierania stałego rozwoju poprzez zapewnienie, że zgodnie z niniejszą dyrektywą dokonywana jest ocena wpływu na środowisko niektórych planów i programów, które potencjalnie mogą powodować znaczący wpływ na środowisko.

W odniesieniu do projektu zmiany miejscowego planu zagospodarowania przestrzennego cele dyrektywy są realizowane poprzez udział społeczeństwa w opracowaniu dokumentów oraz strategiczną ocenę oddziaływania na środowisko, a także w trybie przepisów ustawy z dnia 27 marca 2003 r. o planowaniu i zagospodarowaniu przestrzennym.

3. Dyrektywa 2003/4/WE Parlamentu Europejskiego i Rady z dnia 23 stycznia 2003 r. w sprawie publicznego dostępu do informacji dotyczących środowiska

Celem dyrektywy jest zagwarantowanie prawa dostępu do informacji o środowisku, które znajduje się w posiadaniu organów władzy publicznej lub, które są przeznaczone dla tych organów oraz określenie podstawowych warunków i praktycznych ustaleń dotyczących tego prawa. Cel ten w odniesieniu do projektowanego dokumentu będzie spełniony poprzez procedurę oceny strategicznej oddziaływania na środowisko zmiany miejscowego planu zagospodarowania przestrzennego.

4. Ramowa Konwencja Narodów Zjednoczonych w sprawie zmian klimatu sporządzona w Nowym Jorku dnia 9 maja 1992 r. ratyfikowana przez Polskę w roku 1996 oraz protokół z Kioto z 11 grudnia 1997 r. do tej konwencji ratyfikowany przez Polskę w 2002 r.

Celem Konwencji i powiązanych z nią dokumentów prawnych jest doprowadzenie do ustabilizowania koncentracji gazów cieplarnianych w atmosferze na poziomie, który zapobiegałby niebezpiecznej antropogenicznej ingerencji w system klimatyczny. Poziom taki powinien być osiągnięty w czasie wystarczającym do naturalnej adaptacji ekosystemów do zmian klimatu.

Oddziaływanie planowanego przedsięwzięcia z punktu widzenia celu konwencji dotyczyć będzie wprowadzenia ustaleń w stosowaniu proekologicznych i niskoemisyjnych nośników energii.

5. Pakiet klimatyczno-energetyczny dla Unii Europejskiej z 2007 roku

Przyjęty na szczycie UE pakiet energetyczno-klimatyczny ma charakter inicjatywy regionalnej, której istotą jest szybkie podjęcie skutecznej walki ze zmianami klimatycznymi. Pakiet ten ma stanowić podstawę do radykalnych zmian w funkcjonowaniu sektora energii w krajach UE. Główne zmiany wynikające z przyjęcia pakietu mają dotyczyć osiągnięcia do 2020 r. przez wszystkie kraje UE celów obejmujących zmniejszenie emisji CO₂ o 20% w porównaniu z poziomem emisji z 1990 roku, zwiększenie udziału odnawialnych źródeł energii (OZE) w strukturze źródeł energii pierwotnej do 20% oraz zwiększenie efektywności energetycznej o 20% do 2020 roku.

Realizacja ustaleń zmiany planu miejscowego pośrednio będzie miała wpływ na osiągnięcie ww. celów poprzez stosowanie urządzeń i technologii niskoenergetycznych i niskoemisyjnych ograniczających wpływ na warunki arosanitarne.

6. Ramowa Dyrektywa Wodna przyjęta w Panie Gospodarowania Wodami w Dorzeczu Wisły

Celem środowiskowym jest osiągnięcie co najmniej dobrego stanu ekologicznego oraz utrzymanie co najmniej dobrego stanu chemicznego wód powierzchniowej na obszarze JCWP Matlak o kodzie RW2000172629689.

W odniesieniu do wód podziemnym dla JCWPd PLGW200032 celem środowiskowym jest utrzymanie dobrego stanu chemicznego, utrzymanie dobrego stanu ilościowego, a jakość wody do spożycia nie powinna ulegać pogorszeniu. Osiągnięcie tego celu zdefiniowane zostało jako niezagrażone.

Na terenach rolniczych źródłem zanieczyszczeń wód są nawozy organiczne i chemiczne środki ochrony roślin. Źródłem zagrożeń dla środowiska gruntowo-wodnego są również wody opadowe zanieczyszczone substancjami ropopochodnymi, spływające z pasów drogowych.

X. PRZEWIDYWANE ZNACZĄCE ODDZIAŁYWANIA, W TYM ODDZIAŁYWANIA BEZPOŚREDNIE, POŚREDNIE, WTÓRNE, SKUMULOWANE, KRÓTKOTERMINOWE, ŚREDNIOTERMINOWE I DŁUGOTERMINOWE, STAŁE I CHWILOWE ORAZ POZYTYWNE I NEGATYWNE, NA CELE I PRZEDMIOT OCHRONY OBSZARU NATURA 2000 ORAZ INTEGRALNOŚĆ TEGO OBSZARU ORAZ NA ŚRODOWISKO

Przeznaczenie terenu pod zabudowę usługową (usługi sportu i rekreacji, kultury i rozrywki, bezpieczeństwa i porządku publicznego) oraz infrastrukturę komunalną (oczyszczalnia ścieków) skutkować będzie oddziaływaniami na poszczególne elementy środowiska, a więc na rzeźbę terenu, budowę geologiczną, stosunki wodne, szatę roślinną, zwierzęta, klimat lokalny, w tym klimat akustyczny i warunki aerosanitarne, krajobraz naturalny, na ludzi.

1. Oddziaływanie na rzeźbę terenu

Realizacja zabudowy nie będzie w szczególny sposób oddziaływała na rzeźbę terenu. Analizowany obszar charakteryzuje się na ogół płaską powierzchnią nachyloną w kierunku rzeki Matlak. Nie przewiduje się tworzenia nasypów budowlanych, czy likwidacji jakichkolwiek zagłębień. Niewielkie roboty ziemne ograniczone będą do wykopów pod budynki oraz pod urządzenia oczyszczalni ścieków oraz sieci infrastruktury technicznej, w tym kanał sanitarny.

2. Oddziaływanie na budowę geologiczną i zasoby naturalne

W podłożu terenu występują grunty gliniaste o dobrych parametrach geotechnicznych sprzyjających posadowieniu zabudowy.

Oddziaływanie zabudowy na budowę geologiczną dotyczyć będzie likwidacji warstwy geologicznej w obrębie posadowienia zabudowy. Wydobyta z wykopów ziemia wykorzystana będzie do niezbędnej niwelacji terenu.

Oddziaływanie na struktury geologiczne ma charakter bezpośredni, stały, negatywny i nieodwracalny.

3. Oddziaływanie na gleby

W trakcie prac ziemnych w obrębie fundamentowania obiektów budowlanych likwidacji ulegnie pokrywa glebowa (zerwanie i przemieszczenie powierzchniowej warstwy glebowej), która ponownie zostanie wykorzystana do zagospodarowania terenów.

4. Oddziaływanie na wody powierzchniowe

Realizacja oczyszczalni ścieków będzie miała znaczący wpływ na stan sanitarny rzeki Matlak jako odbiornika oczyszczonych ścieków. Stan czystości wód uzależniony będzie zatem od stopnia sprawności urządzeń oczyszczalni i stopnia jej bezawaryjności.

5. Oddziaływanie na wody podziemne

Utwardzanie podłoża w obrębie terenów zabudowy spowoduje przyspieszony i skanalizowany spływ wód opadowych i roztopowych, kosztem dotychczasowego zasilania infiltracyjnego wód gruntowych. Wiązać się to będzie ze stosowaniem nieprzepuszczalnych nawierzchni uniemożliwiających wsiąkanie wód w głąb podłoża. Należy jednak zaznaczyć, że powierzchnia zabudowy będzie stosunkowo niewielka w stosunku do powierzchni całkowitej działki i w małym stopniu zmieni lokalne stosunki wodne.

6. Oddziaływanie na powietrze atmosferyczne

W trakcie budowy budynków usługowych i oczyszczalni ścieków oddziaływanie na powietrze atmosferyczne przejawiać się będzie poprzez emisje zanieczyszczeń gazowych i pyłowych (spaliny, pył zawieszony) pochodzące z silników maszyn budowlanych i środków transportu. W fazie funkcjonowania oczyszczalni ścieków dodatkowo pojawią się zanieczyszczenia mikrobiologiczne generowane w procesach technologicznych oczyszczalni. Wielkość i zasięg oddziaływania uzależnione będą od czasu realizacji budynków oraz sprawności i hermetyzacji urządzeń oczyszczalni.

7. Oddziaływanie na warunki klimatyczne

Realizacja zabudowy wpłynie na zmianę warunków klimatu lokalnego. Zmianom ulegną warunki termiczne, wilgotnościowe, solarne i wietrzne. Realizacja zabudowy i w jej konsekwencji zmniejszenie powierzchni biologicznie czynnej spowoduje zwiększenie amplitudy temperatur dobowych i obniżenie amplitudy temperatury rocznej.

W wyniku zmniejszenia parowania zmniejszy się również wilgotność względna powietrza, Utwardzenie podłoża przyczyni się do skrócenia długości zalegania pokrywy śnieżnej.

Pojawienie się nowej zabudowy kubaturowej i nowych zadrzewień zmodyfikuje siłę i kierunki przewietrzania terenu.

Będą to oddziaływania pośrednie, długoterminowe i stałe, nieodwracalne i negatywne.

8. Oddziaływanie na klimat akustyczny

Na etapie realizacji przedsięwzięć pojawi się hałas budowlany związany z pracą sprzętu budowlanego oraz transportem materiałów budowlanych. W trakcie funkcjonowania garażu strażackiego pojawi się okresowy hałas komunikacyjny związany z pracą straży pożarnej. Z kolei place gier i zabaw to również źródło hałasu generowanego przez bawiące się dzieci. Będą to oddziaływania bezpośrednie, chwilowe, odwracalne i negatywne.

9. Oddziaływanie na rośliny, zwierzęta i siedliska przyrodnicze

W wyniku realizacji oczyszczalni ścieków i zabudowy usługowej w obrębie posadowienia obiektów wraz z usunięciem warstwy glebowej likwidacji ulegnie integralnie z nią związany świat mikroflory i mikrofauny (populacje owadów, płazów, ptaków).

Oddziaływania na etapie budowy i funkcjonowania przedsięwzięć będą miały charakter bezpośredni, początkowo krótkoterminowy, a następnie stały oraz negatywny.

10. Oddziaływanie na krajobraz naturalny

Teren opracowania reprezentuje obecnie typ krajobrazu seminaturalnego, częściowo zabudowanego (budynek istniejącej świetlicy, boisko, urządzenia placu zabaw, parkingi) oraz terenów otwartych przeznaczonych w zmianie planu pod realizację budynku OSP z garażem i realizację oczyszczalni ścieków.

Zmiany w krajobrazie będą stałe, długoterminowe i odwracalne w przypadku ich likwidacji.

11. Oddziaływanie na zabytki i dobra materialne

W granicach opracowania nie występują obiekty kultury materialnej objęte prawną formą ochrony dziedzictwa kulturowego i zabytków oraz dóbr kultury współczesnej w rozumieniu ustawy z dnia 23 lipca 2003 roku o ochronie zabytków i opiece nad zabytkami (Dz. U. z 2024 r. poz. 1292 ze zm.).

Zgodnie z ustawą w trakcie prowadzenia robót ziemnych w przypadku odkrycia przedmiotu, co do którego istnieje przypuszczenie, iż jest on zabytkiem, należy wstrzymać wszelkie prace, zabezpieczyć przedmiot oraz niezwłocznie zawiadomić wojewódzkiego konserwatora zabytków lub wójta gminy.

W granicach opracowania dobra materialne stanowią: zlokalizowany obiekt kultury materialnej - świetlica wiejska oraz urządzenia sporu i rekreacji - boisko, plac gier i zabaw. Planowana realizacja oczyszczalni i budynku usługowego przyczyni się do zwiększenia zasobu dóbr materialnych. Będą to oddziaływania o charakterze stałym, długoterminowym i pozytywnym.

12. Oddziaływanie na ludzi

Proces oddziaływania ustaleń zmiany planu miejscowego na ludzi zaznaczy się zarówno na etapie realizacji przedsięwzięć, jak również na etapie ich funkcjonowania. W obrębie placu budowy oczyszczalni ścieków i budynku usługowego występować będą emisje zanieczyszczeń powietrza atmosferycznego pyłu i spalin oraz hałasu. Oddziaływania te dotyczyć będą pracowników zatrudnionych przy budowie, a także miejscowej ludności korzystającej ze świetlicy i urządzeń sporu i rekreacji.

Po zakończeniu realizacji ustaleń zmiany planu miejscowego większość uciążliwości zniknie, pozostaną jedynie oddziaływania związane z funkcjonowaniem oczyszczalni ścieków i remizy strażackiej.

Oddziaływania na ludzi na etapie budowy będą miały charakter bezpośredni, krótkoterminowy, negatywny i odwracalny, a po realizacji pośredni, stały i negatywny.

13. Oddziaływanie na obszar Natura 2000

Jak wcześniej wspomniano teren objęty opracowaniem zmiany planu miejscowego położony jest poza granicami obszarów ochrony przyrody, w tym obszarów Natura 2000.

Planowane przedsięwzięcia będą miały charakter lokalny o małej skali oddziaływania na środowisko i ludzi. Nie wystąpią tutaj zagrożenia dla wód powierzchniowych, brak jest również powiązań florystycznych i faunistycznych.

Należy zatem stwierdzić, że realizacja ustaleń zmiany planu miejscowego nie będzie miała bezpośredniego lub pośredniego wpływu na stan obszarów Natura 2000 w odniesieniu do siedlisk przyrodniczych, gatunków roślin i zwierząt występujących na obszarze oraz na ich integralność.

14. Wzajemne oddziaływanie

Poszczególne elementy środowiska, takie jak: ludzie, rzeźba terenu, budowa geologiczna, wody powierzchniowe i podziemne, pokrywa glebowa, szata roślinna, klimat lokalny, krajobraz naturalny, zasoby naturalne i dobra materialne są ze sobą powiązane oraz tworzą integralną całość. Dlatego też negatywny wpływ na jeden z czynników, może przejawiać się pogorszeniem stanu całego ekosystemu. Wzajemne wzmacnianie występujących oddziaływań w danym środowisku powoduje, że łączny efekt jest większy od sumy efektów ich działania oddzielnego.

Z punktu widzenia zdrowia ludzi najważniejsze są oddziaływania na środowisko gruntowo-wodne, powietrze atmosferyczne i klimat akustyczny.

W oparciu o przedstawiony opis środowiska i analizę oddziaływań oraz ewentualnych zmian można stwierdzić, że przy zastosowaniu rozwiązań przedstawionych w niniejszej prognozie, nie wystąpią wzajemne negatywne oddziaływania pomiędzy poszczególnymi elementami środowiska.

Rodzaje oddziaływań na poszczególne elementy środowiska i obszar Natura 2000

L.p.	Elementy środowiska	Teren zabudowy usługowej i infrastruktury komunalnej (oczyszczalnia ścieków)
1.	Ludzie	hałas oraz zapylenie w fazie budowy oraz funkcjonowania obiektów
2.	Powietrze	pojawienie się źródeł emisji zanieczyszczeń powietrza na etapie budowy oraz funkcjonowania obiektów (spaliny, pył zawieszony, hałas)
3.	Wody	możliwość zanieczyszczenia wód gruntowych w trakcie realizacji i funkcjonowania obiektów
4.	Powierzchnia ziemi	możliwość zaśmiecenia terenów w fazie budowy
5.	Gleba	zerwanie pokrywy glebowej w obrębie posadowienia zabudowy
6.	Roślinność	likwidacja zbiorowisk roślinności w fazie realizacji przedsięwzięcia, pojawienie się nowej form zieleni niskiej i wysokiej o funkcji izolacyjnej i ozdobnej
7.	Świat zwierząt	likwidacja mikrofauny w fazie realizacji i funkcjonowania zabudowy
8.	Promieniowanie	brak oddziaływania
9.	Klimat	zmiana warunków termicznych, wilgotnościowych, wietrznych, solarnych, w fazie budowy i funkcjonowania
10.	Krajobraz	brak oddziaływania

11.	Oddziaływanie na zabytki i dobra materialne	brak oddziaływania
12.	Obszary Natura 2000	brak oddziaływania

XI. ROZWIĄZANIA MAJĄCE NA CELU ZAPOBIEGANIE, OGRANICZANIE LUB KOMPENSACJĘ PRZYRODNICZĄ NEGATYWNYCH ODDZIAŁYWAŃ NA ŚRODOWISKO, MOGĄCYCH BYĆ REZULTATEM REALIZACJI ZMIANY MIEJSCOWEGO PLANU ZAGOSPODAROWANIA PRZESTRZENNEGO, W SZCZEGÓLNOŚCI NA CELE I PRZEDMIOT OCHRONY OBSZARU NATURA 2000 ORAZ INTEGRALNOŚĆ TEGO OBSZARU

Realizacja usług z zakresu sportu i rekreacji, kultury i rozrywki, bezpieczeństwa i porządku publicznego (budynek usługowy z garażem dla samochodu strażackiego) oraz infrastruktury komunalnej (oczyszczalnia ścieków) wymagać będzie wielu rozwiązań mających na celu zapobieganie lub ograniczanie negatywnych oddziaływań na środowisko.

Zgodnie z ustaleniami projektu zmiany planu miejscowego na przedmiotowych terenach obowiązywać będzie:

- 1) zakaz lokalizowania przedsięwzięć zaliczonych w przepisach odrębnych do przedsięwzięć mogących zawsze znacząco oddziaływać na środowisko;
- 2) zakaz lokalizowania przedsięwzięć zaliczonych w przepisach odrębnych do przedsięwzięć mogących potencjalnie znacząco oddziaływać na środowisko, z wyłączeniem: inwestycji celu publicznego z zakresu infrastruktury technicznej, w tym sieć kanalizacyjna;
- 3) zakaz prowadzenia działalności, która może powodować przekroczenia standardów jakości środowiska określonych w przepisach odrębnych, poza granicami terenu, do którego prowadzący działalność posiada tytuł prawny;
- 4) odprowadzanie ścieków (bytowych, przemysłowych): do zbiorników bezodpływowych lub do indywidualnych oczyszczalni ścieków, a docelowo do projektowanej sieci kanalizacji sanitarnej;
- 5) odprowadzanie wód opadowych:
 - a) powierzchniowo na własny teren nieutwardzony, do dołów chłonnych lub do zbiorników retencyjnych, w sposób uniemożliwiający spływ tych wód na grunty sąsiednie,
 - b) dopuszcza się realizację wewnętrznej sieci kanalizacji deszczowej z odprowadzeniem wód poprzez separator do rowu odwadniającego;
- 6) obowiązek oczyszczania w stopniu wymaganym przepisami, zanieczyszczonych wód opadowych przed ich odprowadzeniem do gruntu lub wód powierzchniowych;
- 7) ochrona powierzchni ziemi poprzez ograniczanie przekształceń istniejącego ukształtowania terenu do niezbędnego minimum, wynikającego z prac budowlanych związanych z realizacją obiektów budowlanych; zmiany ukształtowania terenu nie mogą powodować zmiany kierunku odpływu wody opadowej ze szkodą dla gruntów sąsiednich;
- 8) obowiązek gromadzenia odpadów komunalnych w miejscach do tego przeznaczonych i odpowiednio przystosowanych, z uwzględnieniem ich segregacji i zagospodarowania zgodnie z przepisami obowiązującymi w gminie;

- 9) ochrona powietrza atmosferycznego przed uciążliwymi emisjami poprzez stosowanie w systemach grzewczych budynków niskoemisyjnych lub bezemisyjnych nośników energii cieplnej (energia elektryczna, słoneczna, gaz, olej opałowy o niskiej zawartości siarki, drewno i inne źródła energii nie wpływające negatywnie na poziom zanieczyszczenia powietrza);
- 10) ochrona przed hałasem zgodnie z przepisami odrębnymi: faktycznie zainwestowanego terenu oznaczonego symbolem US-UK-UB - jak terenów rekreacyjno-wypoczynkowych;
- 11) ochrona istniejących zadrzewień poprzez ograniczenie wycinki drzew do niezbędnego minimum wynikającego z potrzeb inwestycyjnych lub konieczności zapewnienia warunków bezpieczeństwa;
- 12) przy zagospodarowywaniu terenów zieleni zakaz wprowadzania gatunków inwazyjnych obcego pochodzenia określonych w przepisach odrębnych;
- 13) dostosowanie zabudowy i innych elementów zagospodarowania do uwarunkowań przyrodniczych i krajobrazowych poprzez:
 - a) obowiązek harmonijnego wkomponowania zabudowy w otaczający krajobraz wiejski z uwzględnieniem położenia i ekspozycji,
 - b) wprowadzanie architektury kontynuującej tradycje budowlane regionu pod względem gabarytów, ukształtowania bryły i materiałów.

Nie przewiduje się działań kompensujących straty poniesione w środowisku w wyniku realizacji ustaleń zmiany planu miejscowego. Ich realizacja w wystarczający sposób zrekompensuje ewentualne straty poniesione w środowisku.

XII. ROZWIĄZANIA ALTERNATYWNE DO ROZWIĄZAŃ ZAWARTYCH W ZMIANIE MIEJSCOWEGO PLANU ZAGOSPODAROWANIA PRZESTRZENNEGO WRAZ Z UZASADNIENIEM ICH WYBORU ORAZ OPIS METOD DOKONANIA OCENY PROWADZĄCEJ DO TEGO WYBORU ALBO WYJAŚNIENIE BRAKU ROZWIĄZAŃ ALTERNATYWNYCH, W TYM WSKAZANIA NAPOTKANYCH TRUDNOŚCI WYNIKAJĄCYCH Z NIEDOSTATKÓW TECHNIKI LUB LUK WE WSPÓŁCZESNEJ WIEDZY

W pracach nad projektem zmiany planu miejscowego nie rozpatrywano innych rozwiązań funkcjonalno-przestrzennych. W trakcie sporządzania dokumentu nie napotkano na trudności wynikających z niedostatków techniki lub luk we współczesnej wiedzy.

XIII. STRESZCZENIE SPORZĄDZONE W JĘZYKU NIESPECJALISTYCZNYM

Zgodnie z ustawą o udostępnianiu informacji o środowisku i jego ochronie, udziale społeczeństwa w ochronie środowiska oraz o ocenach oddziaływania na środowisko projekt zmiany miejscowego planu zagospodarowania przestrzennego wymaga przeprowadzenia strategicznej oceny oddziaływania na środowisko.

W ramach przeprowadzanej strategicznej oceny oddziaływania na środowisko sporządza się prognozę oddziaływania na środowisko projektowanego dokumentu poprzedzoną

uzgodnieniem zakresu i stopnia szczegółowości prognozy z Regionalną Dyрекcją Ochrony Środowiska w Białymstoku i Państwowym Powiatowym Inspektorem Sanitarnym w Grajewie.

Projekt zmiany miejscowego planu zagospodarowania przestrzennego dotyczy przeznaczenia terenów położonych w obrębie wsi Glinki pod usługi (w tym świetlica wiejska, budynek remizy OSP z garażem na samochód strażacki, urządzenia sportu i rekreacji) oraz oczyszczalnię ścieków.

Teren przeznaczony pod wyżej wymienione usługi i urządzenia komunalne docelowo posiadać będzie pełne uzbrojenie techniczne, tj. wodociąg wiejski, kanalizację na ścieki oraz sieć elektryczną i telekomunikacyjną.

Obsługę komunikacyjną terenom zapewni istniejąca gminna droga publiczna o nawierzchni bitumicznej.

W dalszej części prognozy przedstawiono charakterystykę środowiska przyrodniczego i jego stan sanitarny, w tym czystość i źródła zanieczyszczeń powietrza atmosferycznego, jakość wód powierzchniowych i podziemnych oraz źródła ich zanieczyszczeń, warunki klimatu akustycznego i źródła powstawania hałasu.

W prognozie stwierdzono, że ustalenia zmiany planu miejscowego dotyczą także inwestycji oddziałującej potencjalnie znacząco na środowisko w postaci projektowanej kanalizacji sanitarnej.

W związku z tym mogą pojawić się źródła zagrożeń dla środowiska w postaci zanieczyszczeń gruntu, wód, powietrza, klimatu akustycznego (hałas komunikacyjny).

Realizacja zabudowy przyczyni się do przekształceń środowiska polegających na zmianie pokrywy glebowej i szaty roślinnej w obrębie posadowienia zabudowy oraz warunków sanitarnych powietrza atmosferycznego, klimatu akustycznego, walorów krajobrazowych w granicach przedmiotowego terenu inwestycji.

Dalej wskazano na występujące problemy ważne z punktu widzenia realizacji projektu zmiany planu oraz sposoby uwzględnienia w projekcie dokumentu celów ochrony środowiska ustanowionych na szczeblu międzynarodowym i krajowym. Dotyczy to zwłaszcza dyrektyw unijnych oraz krajowych ustaw i rozporządzeń.

Analizie poddano oddziaływania inwestycji na poszczególne elementy środowiska przyrodniczego (powierzchnię ziemi, budowę geologiczną, glebę, wody powierzchniowe i podziemne, szatę roślinną, warunki klimatyczne), dobra materialne, obszary chronione, na ludzi.

Ważną część prognozy stanowią rozwiązania mające na celu zapobieganie, ograniczanie lub kompensację (rekompensatę) przyrodniczą negatywnych oddziaływań na środowisko, mogących być rezultatem realizacji projektu zmiany planu.

Odnoszą się one między innymi do ochrony powierzchni ziemi, ochrony wód powierzchniowych i podziemnych, ochrony powietrza atmosferycznego i klimatu akustycznego, ochrony szaty roślinnej, ochrony walorów krajobrazowych.

Ochrona wód nastąpi poprzez odprowadzanie ścieków sanitarnych do projektowanej oczyszczalni ścieków. W ochronie powietrza atmosferycznego zaleca się stosowanie

proekologicznych nośników energii cieplnej. Ochronę klimatu akustycznego zapewni przestrzeganie dopuszczalnych poziomów hałasu.

W końcowej części stwierdzono, że z uwagi na znaczne oddalenie przedmiotowych terenów od granic państwowych, oddziaływanie ustaleń projektowanego dokumentu nie będzie miało charakteru transgranicznego (międzynarodowego).

OŚWIADCZENIE

Niniejszym oświadczam, że jestem autorem Prognozy oddziaływania na środowisko Zmiany miejscowego planu zagospodarowania przestrzennego części obszaru miejscowości Glinki oraz spełniam wymogi art. 74a ustawy z dnia 3 października 2008 roku o udostępnianiu informacji o środowisku i jego ochronie, udziale społeczeństwa w ochronie środowiska oraz o ocenach oddziaływania na środowisko (Dz. U. z 2024 r. poz. 1112, ze zm.).

Jestem świadomy odpowiedzialności karnej za złożenie fałszywego oświadczenia.

mgr Andrzej Lewandowski

*biegły z listy Wojewody Podlaskiego w zakresie
ochrony przyrody upr. nr 023*



**POWIATOWA STACJA SANITARNO-EPIDEMIOLOGICZNA
W GRAJEWIE**

19-200 Grajewo, Plac Niepodległości 12
tel. (86) 272-26-00, 272-20-34
fax. (86) 272-61-00, e-mail: psse.grajewo@sanepid.gov.pl

NZ.0522.10.2024

Grajewo, dnia 21.02.2024r.

URZĄD GMINY RADZIŁÓW
WPŁYNEŁO

2024 -02- 22
Numer 1225/2024
Ilość załączników.....
Podpis.....

**Wójt Gminy Radziłów
Plac 500-lecia 14
19-213 Radziłów**

OPINIA NR 15/O/NZ/2024

Państwowy Powiatowy Inspektor Sanitarny w Grajewie działając na podstawie art. 46 ust. 1 pkt.1, art. 53, art. 58 ust.1, pkt. 3 ustawy z dnia 3 października 2008 r. o udostępnianiu informacji o środowisku i jego ochronie, udziale społeczeństwa w ochronie środowiska oraz o ocenach oddziaływania na środowisko (Dz. U. z 2023r. poz. 1094 z późn zm.)¹ oraz art. 3 ust 1 ustawy z dnia 14 marca 1985r. o Państwowej Inspekcji Sanitarnej (Dz. U. z 2023r. poz. 338 z późn. zm.)² po zapoznaniu się z wnioskiem Wójta Gminy Radziłów, w imieniu którego działa Pani Anna Borowska-Wróbel Kierownik Referatu Gospodarki Komunalnej, znak: Gk.6721.1.2024.JC z dnia 12.02.2024r. (data wpływu: 13.02.2024r.) w sprawie uzgodnienia zakresu i stopnia szczegółowości informacji zawartych w prognozie oddziaływania na środowisko sporządzanej do projektu zmiany miejscowego planu zagospodarowania przestrzennego części obszaru miejscowości Glinki

opiniuje pozytywnie proponowany zakres i stopień szczegółowości informacji jaki będzie uwzględniony w prognozie oddziaływania na środowisko sporządzanej do projektu zmiany miejscowego planu zagospodarowania przestrzennego części obszaru miejscowości Glinki

UZASADNIENIE

Pismem z dnia 12.02.2024r. (data wpływu: 13.02.2024r.) Wójt Gminy Radziłów, w imieniu którego działa Pani Anna Borowska-Wróbel Kierownik Referatu Gospodarki Komunalnej, zwrócił się do Państwowego Powiatowego Inspektora Sanitarnego w Grajewie o uzgodnienie zakresu i stopnia szczegółowości informacji zawartych w prognozie oddziaływania na środowisko sporządzanej do projektu zmiany miejscowego planu zagospodarowania przestrzennego części obszaru miejscowości Glinki

Podstawę prawną opracowania zmiany w/w dokumentu stanowi Uchwała nr LIX/461/2024 Rady Gminy Radziłów z dnia 31 stycznia 2024 r. w sprawie przystąpienia do sporządzenia zmiany miejscowego planu zagospodarowania przestrzennego części obszaru miejscowości Glinki.

We wniosku dokonano zapisu, że zakres prognozy oddziaływania na środowisko w/w projektu miejscowego planu zagospodarowania przestrzennego obejmować będzie zagadnienia zawarte w art. 51 ustawy z dnia 3 października 2008 r. o udostępnianiu informacji o środowisku i jego ochronie, udziale społeczeństwa w ochronie środowiska oraz o ocenach oddziaływania na środowisko (Dz. U. z 2023r. poz. 1094 z późn zm.)¹. Mając na względzie

fakt, iż organ Państwowej Inspekcji Sanitarnej jest powołany w celu ochrony zdrowia przed negatywnym wpływem czynników szkodliwych i uciążliwych, a wnioskodawca w przedmiotowym piśmie zobowiązał się do sporządzenia prognozy oddziaływania na środowisko sporządzonej do zmiany projektu miejscowego planu zagospodarowania przestrzennego części obszaru miejscowości Glinki, zgodnej z art. 51 ustawy z dnia 3 października 2008 r. o udostępnianiu informacji o środowisku i jego ochronie, udziale społeczeństwa w ochronie środowiska oraz o ocenach oddziaływania na środowisko (Dz. U. z 2023r. poz. 1094 z późn zm.)¹, **który uwzględnia aspekty dotyczące zdrowia i życia ludzi**, Państwowy Powiatowy Inspektor Sanitarny w Grajewie postanowił jak w sentencji.

POUCZENIE

Na powyższą opinię nie służy zażalenie.

Państwowy Powiatowy
Inspektor Sanitarny
w Grajewie
lek med. Jerzy Jan Nikliński
(dokument podpisany elektronicznie)

Otrzymują:

1. Adresat
2. A/a

¹ zmiany tekstu zostały ogłoszone w: Dz. U. z 2023 poz. 1113, poz. 1501, poz. 1506, poz. 1719, poz. 1890, poz. 1688, poz. 1906, poz. 2029.
² zmiany tekstu zostały ogłoszone w: Dz. U. z 2023 poz. 1688.

Sporządziła M. Buziewicz



REGIONALNA DYREKCJA OCHRONY ŚRODOWISKA W BIAŁYMSTOKU

Wydział Spraw Terenowych II w Łomży

URZĄD GMINY RADZIŁÓW
WPLYNĘŁO

Łomża, dn. 20 lutego 2024r.

WSTII.411.2.2024.WN

2024 -02- 20

Numer
Ilość załączników.....
Podpis.....

Wójt Gminy Radziłów
ul. 500-lecia 14,
19-213 Radziłów

W odpowiedzi na pismo znak: Gk.6721.1.2024.JC z dnia 12.02.2024 r. dotyczące uzgodnienia zakresu i stopnia szczegółowości informacji wymaganych w prognozie oddziaływania na środowisko sporządzonej do projektu zmiany miejscowego planu zagospodarowania przestrzennego części obszaru miejscowości Glinki - Uchwała Nr LIX/461/2024 Rady Gminy Radziłów z dnia 31 stycznia 2024 r. - **Regionalny Dyrektor Ochrony Środowiska w Białymstoku**, zgodnie z art. 53 oraz art. 57 ust. 1 pkt 2 ustawy z dnia 3 października 2008 r. o udostępnianiu informacji o środowisku i jego ochronie, udziale społeczeństwa w ochronie środowiska oraz ocenach oddziaływania na środowisko (Dz.U.2023.1094 j.t. ze zm.):

I. Uzgadnia zakres prognozy oddziaływania na środowisko uwzględniający w całości treść określonej w art. 51 ust. 2 pkt 1, 2 i 3 przy zachowaniu warunków o których mowa w art. 52 ust. 1 i 2 ww. ustawy.

II. Określa następujący stopień szczegółowości informacji wymaganych w tym opracowaniu:

1. Informując o głównych celach projektowanego dokumentu należy przedstawić w jaki sposób przy jego opracowaniu wykorzystano zasady i założenia określone w innych dokumentach, np. w:
 - Planie Zagospodarowania Przestrzennego Województwa Podlaskiego,
 - Strategii Rozwoju Województwa Podlaskiego do 2030 r.,
 - Dyrektywie 2000/60/WE Parlamentu Europejskiego i Rady z dnia 23 października 2000 r. ustanawiającej ramy wspólnotowego działania w dziedzinie polityki wodnej (Dz. U. UE L z dnia 22 grudnia 2000 r.) tzw. Ramowej Dyrektywie Wodnej,
 - Program Ochrony Środowiska Województwa Podlaskiego do roku 2030
 - Krajowym Programie Oczyszczania Ścieków Komunalnych;
 - Dokumentach strategicznych dotyczących Gminy Radziłów.
2. **Dokonując oceny istniejącego stanu środowiska na obszarze objętym projektem** oraz na obszarze, na który realizacja ustaleń tego dokumentu może wywierać znaczący wpływ należy uwzględnić formy ochrony przyrody określone w art. 6 ustawy o ochronie przyrody z dnia 16 kwietnia 2004 r. (Dz.U.2023.1336 t.j. ze zm.). Należy wykorzystać i opisać dostępne metody i środki, którymi się posłużono np. aktualne opracowania ekofizjograficzne, standardowe formularze danych (SDF), plany zadań ochronnych ustanowione dla najbliższej położonych obszarów Natura 2000, materiały kartograficzne, aktualne dane dotyczące stanu środowiska udostępnione na stronie Wojewódzkiego Inspektoratu Ochrony Środowiska w Białymstoku pod adresem Strona główna - GIOŚ (gios.gov.pl) w zakładce „Prognozy Zanieczyszczeń Powietrza”, dane dot. stanu



Spełniamy wymagania EMAS – zarządzamy urzędem efektywnie, oszczędnie i prośrodowiskowo

ul. Dojlidy Fabryczne 23, 15-554 Białystok, tel.: 85 74-06-981 wew. 10, biuro@bialystok.rdos.pl,
gov.pl/web/rdos-bialystok

jednolitych części wód (JCW) powierzchniowych i podziemnych określone w Planie gospodarowania wodami na obszarze dorzecza Wisły (Dz.U.2022.300 t.j.). Należy również zwrócić uwagę na jednolite części wód, których dotyczy obszar objęty projektem (należy wskazać ich symbol oznaczony w planie gospodarowania wodami oraz status). Opisując stan środowiska należy zwrócić szczególną uwagę na tereny objęte opracowaniem.

3. **Określając istniejące problemy ochrony środowiska istotne z punktu widzenia realizacji projektowanego dokumentu** należy zidentyfikować istniejące problemy, które mogłyby utrudnić lub uniemożliwić realizację projektowanego dokumentu w kontekście potencjalnych zagrożeń dla środowiska, takich jak:

- istniejące lokalne i ponadlokalne powiązania ekologiczne, których funkcjonowanie może zostać zakłócone,
- występowanie cennych siedlisk i ewentualne ich zniszczenie,
- występowanie chronionych gatunków grzybów, roślin i zwierząt,
- ewentualne naruszenie istniejących stosunków wodnych,
- możliwość zanieczyszczenia wód powierzchniowych i podziemnych,
- niski stopień skanalizowania,
- funkcjonowanie oczyszczalni ścieków,
- zagrożenie klimatu akustycznego,
- zanieczyszczenie gleby,
- zanieczyszczenie powietrza atmosferycznego,
- wzrastający poziom zanieczyszczeń komunikacyjnych.

Oceny takiej należy dokonać również w odniesieniu do obszarowych form ochrony przyrody występujących na przedmiotowym terenie. Powinno się dokonać dokładnej analizy czy wprowadzone formy zagospodarowania przestrzennego nie kolidują z założeniami ochronnymi określonymi dla poszczególnych obszarów. W prognozie należy również ocenić walory przyrodnicze terenów na których planowane są poszczególne działania, w szczególności wskazać, czy w jego granicach występują gatunki roślin, grzybów i zwierząt objęte ochroną gatunkową, wymienione w rozporządzeniu Ministra Środowiska z dnia 16 grudnia 2016 r. w sprawie ochrony gatunkowej zwierząt (Dz. U. 2022 poz. 2380 t.j.), w rozporządzeniu Ministra Środowiska z dnia 9 października 2014 r. w sprawie ochrony gatunkowej roślin (Dz. U. z 2014 r. poz. 1409), w rozporządzeniu Ministra Środowiska z dnia 9 października 2014 r. w sprawie ochrony gatunkowej grzybów (Dz. U. z 2014 r. poz. 1408), a także gatunki z załącznika IV Dyrektywy Rady 92/43/EWG z dnia 21 maja 1992 r. w sprawie ochrony siedlisk przyrodniczych oraz dzikiej fauny i flory (Dz.U.U.E.L.1992.206.7) – tzw. Dyrektywy Siedliskowej, oraz gatunki zagrożone wyginięciem (np. znajdujące się na regionalnej czerwonej liście) lub rzadkie. W prognozie należy określić, przeanalizować i ocenić wpływ realizacji ustaleń projektu miejscowego planu na różnorodność biologiczną.

4. **Przeprowadzając ocenę przewidywanych znaczących oddziaływań**, określonych w art. 51 ust. 2 pkt. 2 lit. e ustawy z dnia 3 października 2008 r. o udostępnianiu informacji o środowisku ... na poszczególne elementy środowiska **należy wskazać rodzaj i skalę**

przewidywanych oddziaływań oraz należy uwzględnić wzajemną zależność tych elementów oraz ich oddziaływań.

Dokonując oceny planowanych zamierzeń należy przeanalizować ich wpływ w szczególności na:

- **klimat** – uwzględniając wpływ realizacji ustaleń zawartych w zmianie na klimat, oraz wpływ klimatu na realizację ustaleń zawartych w projekcie
- **jednolite części wód podziemnych i powierzchniowych** oraz osiągnięcie celów środowiskowych jednolitych części wód (wynikających z realizacji założeń Ramowej Dyrektywy Wodnej). Należy przeanalizować i ocenić czy wprowadzone ustalenia w projektowanym dokumencie umożliwiają spełnienie celów środowiskowych dla jednolitych wód podziemnych i powierzchniowych (wynikających z Ramowej Dyrektywy Wodnej).
- **środowisko przyrodnicze** - określając wzajemne relacje pomiędzy uwarunkowaniami przyrodniczymi, a przyjętymi rozwiązaniami planistycznymi m. in. należy dokonać analizy w kontekście oceny potencjalnego wpływu wszystkich zaplanowanych kierunków zagospodarowania na obszarowe formy ochrony przyrody, gatunki objęte ochroną prawną, bioróżnorodność w tym florę i faunę, lokalne i ponadlokalne korytarze ekologiczne,
- **krajobraz** – uwzględniając wpływ realizacji ustaleń przedmiotowego planu na krajobraz, mając na uwadze potrzebę ochrony krajobrazu oraz prowadzenia działań na rzecz zachowania i utrzymywania ważnych lub charakterystycznych cech krajobrazu tak, aby ukierunkować i harmonizować zmiany, które wynikają z procesów społecznych, gospodarczych i środowiskowych;
- **jakość powietrza** - uwzględniając wpływ realizacji projektu na jakość powietrza;
- tereny bezpośrednio sąsiadujące z obszarami objętymi projektem uwzględniając ich istniejące lub planowane przeznaczenie.

5. **Należy przedstawić** – stosownie do stopnia szczegółowości dokumentu – **skuteczne rozwiązania mające na celu zapobieganie, ograniczanie negatywnych oddziaływań na środowisko.**

6. **W przypadku stwierdzenia, iż zaproponowane rozwiązania nie wyeliminują negatywnych oddziaływań lub skutecznie przed nimi nie zabezpieczą,** należy zaproponować rozwiązania alternatywne, a następnie poddać je analogicznej ocenie.

7. Przy sporządzaniu prognozy oddziaływania na środowisko należy zachować układ chronologiczny zawarty w art. 51 ust 2 cytowanej wyżej ustawy.

8. Prognoza oddziaływania na środowisko powinna zawierać również **oświadczenie autora prognozy**, a w przypadku gdy wykonawcą prognozy jest zespół autorów - **kierującego tym zespołem, o spełnieniu wymagań, o których mowa w art. 74 a ust. 2**, stanowiące załącznik do prognozy (art. 51 ust. 2 pkt. 1, lit f ustawy z dnia 3 października 2008 r. o udostępnianiu informacji o środowisku i jego ochronie, udziale społeczeństwa w ochronie środowiska oraz o ocenach oddziaływania na środowisko (Dz.U.2023.1094 t.j. z późn. zm.) oraz **datę sporządzenia prognozy, imię, nazwisko i podpis autora, a w przypadku gdy wykonawcą prognozy jest zespół autorów – imię, nazwisko i podpis kierującego tym zespołem oraz imiona, nazwiska i podpisy członków zespołu autorów** (art. 51 ust. 2 pkt. 1, lit g ww. ustawy).

9. Wskazane jest też przedstawienie analiz i ocen w formie kartograficznej.

10. Informacje zawarte w prognozie oddziaływania na środowisko powinny być opracowane

stosownie do stanu współczesnej wiedzy i metod oceny oraz dostosowane do zawartości i stopnia szczegółowości projektowanego dokumentu.

Ponadto, Regionalny Dyrektor Ochrony Środowiska w Białymstoku zwraca się z uprzejmą prośbą o udzielenie pisemnej informacji czy realizacja planowanych zamierzeń określonych w przedmiotowym dokumencie będzie odbywała się z udziałem środków pochodzących z funduszy wspólnotowych, jeżeli tak – to należy podać nazwy tych funduszy.

Z up. Regionalnego Dyrektora
Ochrony Środowiska w Białymstoku

Marcin Muczyński
Naczelnik Wydziału
Spraw Terenowych II w Łomży
/podpisano elektronicznie/

Otrzymuje :

1. Wójt Gminy Radziłów